

4

P Chinese
Vol. IV

馬元臺
張隱庵

合註素問靈樞

錦章圖書局
印行

同學高世栢士之訂

同學高世栢士之訂

黃帝內經素問合纂卷之四

錢塘張隱菴

兩先生合註

會稽馬元臺

同學高世拭士宗參訂

門人王弘義子芳黃紹姚載華校正

刺熱篇第三十二

詳論五藏熱病而有刺之之法故名篇

肝熱病者小便先黃腹脹多卧身熱

此論五藏之熱病夫五藏者五行之所生也天之十干化生地之五行

死於三日六日而愈以十二日也五藏之熱病病涉於五行是以死生皆係於十干也病六氣者外因之邪

傷形乃病形也曰先者謂先有此內因之熱而先見是證也肝主疎泄故小便赤黃肝脈環陰器抵少腹而

上故腹痛也肝藏魂魂傷故多卧木火主氣故身熱也此言內因之病始在氣分先下而上內而外也○倪

冲之曰先者謂先有此內熱熱爭則狂言及驚脇滿痛手足躁不得安卧

熱爭者寒與熱爭也此言外淫之證而未與外熱交爭也

始傷皮毛留而不治則入于肌膚以及于經脈留而不治則入于五藏故曰治五藏者半死半生也與內因

之熱交爭而為重病者即玉機論之所謂傳化有不及入者憂恐悲喜怒令不得以其次故令人有大病

者是也謂外感風寒之邪內傷五藏移皆有次又因五志內傷故令不得以次相傳致令人有大病也魂傷

則狂言東方肝木其病發驚駭肝脈布脇肋故脇滿痛風木之熱其故淫于四末也人庚辛甚甲乙大汗氣

卧則血歸于肝肝氣傷而不能納血故不得卧也○王子方曰寒已化熱故曰熱爭也

逆則庚辛死病在肝加于庚辛庚辛不死起于甲乙大汗者刺足厥陰少陽

黃帝曰外因之病難易之而未入藏者刺之半其日藏先病而形乃應者刺之倍其日此外內難易之治也夫形先病而未入藏者謂

此示上

章論內

因外因

病在肌形病五藏者內因之病傷五藏之神志靈樞經之所謂風寒傷形憂恐忿怒傷氣氣傷藏乃病藏寒

外者生陰陽并逆于內者死故

陽交爭于外陰陽交爭于外陰者生外者生陰陽并逆于內者死故

曰重逆
氣逆逆
于內故
死其逆
逆于外
故生
此五藏
之熱而
在氣而
未入于
經

此言內
因之熱
因五情
而傷五
志也

氣逆者
熱淫而
反內逆
非水尅
火之謂
也

樂音洛
卒音猝

張此篇備言刺熱病之法而先以肝經言之也言凡五藏成熱病者未遑熱也各有先見之證而及其邪正相爭則熱病乃加然其甚其死必以尅我之日得汗而愈必以自得其位之日在各隨其府藏以治之而已試以肝經言之肝熱病者其始必先小便黃先腹痛先多卧而此身乃熱蓋肝經之脈環陰器抵少腹而上故小便先黃腹痛多卧也及其邪氣與正氣相爭則狂言而驚腸滿而痛手足皆燥卧不得安正以肝經之脈從小腹上俠胃貫高布脇肋循喉嚨之後絡舌本故此諸證兼見也肝之病發為驚駭見金匱真言論故病則驚胃不和則卧不安今木來乘土故不得安卧也然以庚辛而其金尅木也以耳乙日而大汗本經氣王之日也必以庚辛日而死以其氣甚逆也惟肝與胆為表裏故刺此二經之穴耳所謂氣逆者必其頭痛員脈引衝頭也蓋肝經自舌本循喉嚨之後上出額與督脈會于巔故病氣逆則如是也員員者康定也

心熱病者先不樂數日乃熱
張心志在喜而恐勝之先不樂者為恐所傷也夫心為君主之官藏熱爭則卒心熱乃神志之病故獨舉心藏以申明五藏之熱乃五志之為病也熱爭則卒心痛煩悶善嘔頭痛面赤無汗

張外內交爭熱于神藏故卒然煩痛也少陰病者欲吐不吐故善嘔心為陽中以太陽故頭痛心之華在面故面赤心主血故無汗也○董惟圉曰論

熱爭當在內因外因之證兼看
壬癸甚丙丁大汗氣逆則壬癸死
張心病者加于壬癸壬癸不死刺手少陰太陽

張手少陰太陽相為表裏故宜刺二經以瀉其熱

此以心熱病者言之也心熱病者其始先不樂數日蓋邪氣入于經絡則神不安故不樂也然後身乃發熱及其邪與正爭則卒然心痛煩悶善嘔頭亦疼痛面赤無汗蓋心脈起于心中其支別者從心系

上使咽小腸之脈直行者循咽下兩抵胃其支別者循缺盆循頸上頰至目外眥故此諸證兼見也心在液為汗今病熱故無汗以出耳然以壬癸日而甚水尅火也以丙丁日而大汗本經氣王之日也必以壬

癸日而死以其氣甚逆也惟心與小腸為表裏故刺此二經之穴耳

脾熱病者先頭重煩心煩青欲嘔身熱
張陰氣從足上行至頭故先頭重陽明之脈循頰故頰痛也脾熱注心中故心煩而煩青熱邪于胃故欲嘔脾主肌肉故身

也熱爭則腰痛不可用俛仰腹滿泄兩頰痛

張外陰者地氣也主內陰熱藏于內陽熱甚于外陰陽內外交

爭故腰痛不可用俛仰也腹者脾土之邪邪故腹滿甲乙甚戊己大汗氣逆則甲乙死

張脾病者加于甲乙泄胃之悍氣上衝頭者循牙車下人迎故頰下痛也甲乙不能外出而汗解矣刺足太陽陽明

張足太陽陽明相為表裏

此以脾熱病者言之也。脾熱病者其始先頭重頰痛煩心煩青而且欲嘔蓋胃之脈起于鼻交頤中下
循鼻外入上齒中還出使口環唇下交承漿却循頤後下膈出入迎循頰車上耳前過客主人循髮際
至頤頰故先頭重頰痛煩心也。脾之脈其支別者復循胃別上高注心中其直行者上膈使咽故煩心欲
嘔也。然後身乃發熱及其邪與正爭則腹痛不可以復仰腹滿而泄兩頤皆痛蓋胃之脈支別者起胃交
承漿却循頤後下膈出大迎循頰車故腹滿泄而兩頤痛也。然以甲乙日而甚本經土也。以戊己日而大
汗以本經氣王之日也。必以甲乙日而死以其氣
逆則死也。惟脾與胃為表裏故刺此二經之穴耳。

肺熱病者先漸然厥起毫毛惡風寒舌上黃身熱。張蓋熱甚則寒也。肺上連于喉嗌故舌黃藏真高于肺
主行榮衛陰陽故身熱也。熱爭則喘咳痛走胸膈背不得太息頭痛不堪汗出而寒。張熱于肺藏故喘咳不得太息肺主
藏之應天者肺而手陽明之脈上循于頭故頭痛不堪熱爭于內故汗出而身寒也。丙下其庚辛大汗氣逆
王冰曰肺之絡脈上會于耳中故頭痛不堪倪冲之曰肺藏居于胸中而俞在肩背也。丙下其庚辛大汗氣逆
則丙下死。張肺病者加于丙丁丙丁不死起于庚。刺手太陰陽明出血如大豆立已。張此言六經之刺皆宜
乃五臟之長故舉肺以申明之。

此以肺熱病者言之也。肺熱病者其始先漸然而厥毫毛皆起惡風與寒舌上先黃蓋肺主皮毛故熱
中之則先漸然惡風起毫毛也。肺之脈起于中焦下絡大腸還循胃口今肺熱入胃胃熱上升故舌上
黃也。然後身乃發熱及其邪與正爭則喘咳交作痛走胸膈背不得太息頭痛不堪汗出而寒蓋肺居高
上氣主胸膈在變動為欬背為胸中之府故喘欬而痛走胸膈不得太息也。肺之絡脈上會耳中今熱氣
上薰故頭痛不堪汗出而寒也。然以丙丁日而甚火剋金也。以庚辛日而大汗以本經氣王之日
也。必以丙丁日而死以其氣甚逆也。惟肺與大腸為表裏故刺以庚辛日而大汗以本經氣王之日
腎熱病者先腰痛溺黃苦渴數飲身熱。張腰者腎之府故先腰痛腎主骨故筋疲腎為水藏津液不能上資
也。五臟之熱爭多主內證。熱爭則項痛而強筋寒而疲足下熱不欲言。張外熱在太陽則頭痛而強內熱在
蓋外淫之熱交爭于內也。熱爭則項痛而強筋寒而疲足下熱不欲言。張外熱在太陽則頭痛而強內熱在
股也不欲言者腎。其逆則項痛。員員澹澹然。張其爭氣上逆則為項痛員員澹澹痛之微也。膀胱者腎之府
為生氣之原也。其逆則項痛。員員澹澹然。張太陽為諸陽生氣其氣上升腎藏之熱隨太陽之氣而上衝
于頭也。此陰陽熱氣外內交爭一隨脈引。戊己甚于癸大汗氣逆則戊己死。張腎病者加于戊己戊己不死
一隨氣升皆陰出之陽故止頭痛而不死。戊己甚于癸大汗氣逆則戊己死。張起于壬癸從則外出于形身

外感曰發熱從內而外曰身熱

外感曰發熱從內而外曰身熱

外感曰發熱從內而外曰身熱

外感曰發熱從內而外曰身熱

外感曰發熱從內而外曰身熱

外感曰發熱從內而外曰身熱

外感曰發熱從內而外曰身熱

外感曰發熱從內而外曰身熱

外感曰發熱從內而外曰身熱

外感曰發熱從內而外曰身熱

外感曰發熱從內而外曰身熱

故汗出逆則內刺足少陰太陽。足少陰太陽相為表裏五

于真藏故死。刺足少陰太陽。此以腎熱病者言之也。腎熱病者其始必先腰痛，衝先痠，苦渴而數飲，蓋膀胱之脈從肩膊內使脊

入肺中，循喉嚨使舌本，故衝痠苦渴數飲也。然後身乃發熱，及其邪與正爭，則項乃強，衝寒又痠，足下後

熱不欲言，語蓋膀胱之脈從臍出，別下項腎之脈起于小指之下，斜趨足心，出于熱骨之下，循內踝之後，

別入跟中，以上臍內，又其直行者從腎上貫肝高入肺中，循喉嚨使舌本，故為諸證如此也。其氣之甚逆，

則頭痛，勇於然而虛，澹澹然而無意味也。然以戊巳日而甚，土尅水也。以壬癸日而大汗，以本經氣王

之日也。必以戊巳日而死，以氣之甚逆也。惟腎與膀胱為表裏，故刺此二經之穴耳。

諸汗者，至其所勝日汗出也。本氣旺日謂之所勝，汗出則熱隨外洩而自愈矣。所謂自得其位而起也。

此承上文而言，汗出之日必在于所勝之日也。肝以甲乙日而汗，以木勝也。心以丙丁日而汗，以火勝

也。脾以戊己日而汗，以土勝也。肺以庚辛日而汗，以金勝也。腎以壬癸日而汗，以水勝也。本藏雖病而

藏氣未衰，猶能勝邪。故汗出有如此耳。

肝熱病者，左頰先赤。此言內因五志之熱病者，必先見于色也。五色之見，各有其部，肝屬木而位居東方，

者尚在氣也。故曰治未病。故左頰先赤，夫精明五色者，氣之華也。憂恐忿怒傷氣，氣傷藏，乃病藏。今始見于色

未病者，病未及于藏也。心熱病者，顏先赤。官在于下極，心合火而位居南方，故顏先赤。顏額也。脾熱病

者，鼻先赤。鼻位中央，肺熱病者，右頰先赤。肺屬金而位居西方，腎熱病者，頤先赤。頤下謂之頤，腎屬水

赤此後天，病雖未發，見赤色者，刺之。名曰治未病。藏氣熱于內，必先見于色，病雖未發者，謂雖病而未與

卷四

一

至期而愈如小便先黃腹痛身熱是涉于有形之形質將與外熱交乘而有反逆之危險矣

乙日而巳心起于顛則丙丁日而巳脾起于鼻則戊己日而巳肺起于右頰則庚辛日而巳腎起于頤

則壬癸日而已也

其刺之反者三周而已重逆則死反者謂反逆為順也言不能治其未病以致外內交爭其氣反逆于內

千內則死矣按伯高曰風寒傷形憂恐忿怒傷氣氣傷藏乃病藏寒傷形乃應形此形氣外內之相應也帝曰刺之奈何伯高答曰病九日者三刺而已三刺者三周也九日者病久而外內交爭也

此言誤刺五藏之熱病者一誤則三周而已再誤則必死矣刺之反者如肝病刺脾脾病刺腎腎病刺心心病刺肺肺病刺肝皆刺之相反者是也當三週所勝日而病始已重逆者初刺之誤尚待三周况

可再誤乎故謂之死也

諸當汗者至其所勝日汗大出也此言熱病從部所起者至期當自大汗而病已也勝日謂本氣勝旺之日如肝之甲乙心之丙丁

凡用鍼以發汗者亦至所勝之日而刺之則汗亦可大出也前言諸汗者至其所勝日汗出指各藏自汗之日而言此言

諸治熱病以飲之寒水乃刺之必寒衣之居止寒處身寒而止也諸熱者謂表之三陽裏之五藏外內之寒處表之使寒也以刺取之必俟其身寒而後止

此言治諸熱病者以飲之以寒水衣之以寒衣居之以寒所也凡治熱病者必先以

寒水飲之乃用鍼以刺之刺之之後必寒其衣寒其處則熱退身涼乃可以止鍼也

熱病先胸脇痛手足躁刺足少陽補足太陰此言外因之熱病在三陽者各有刺取之法也先胸脇痛者經曰熱病手足躁取之筋間故當刺足少陽以瀉陽分之熱補病發于少陽也足少陽主筋熱甚則筋急故手足躁擾虛樞

足太陰以禦外入之邪蓋邪在少陽三陽為盡太陰當受邪也病甚者為五十九刺病甚者陽熱甚而及頭上五行五行者以越諸陽之熱也大抒膺俞缺盆背俞此八者以瀉胸中之熱也五藏俞旁五此十者以瀉五藏之

此八者以瀉胃中之熱也雲門膈骨委中髓空此八者以瀉四肢之熱也五藏俞旁五此十者以瀉五藏之

熱也凡此五十九穴者皆熱之左右也帝曰人傷于寒而傳為熱何也伯曰夫寒甚則生熱也此言凡傷于寒則為病熱熱甚于表陽而入于內者當為五十九刺也

經此以下皆即熱病先見之證而分經以治之此則以先胸脇痛者言之也熱病先胸脇痛手足躁乃足少陽之病也瀉足少陽之木氣補足太陰之土氣恐木傳土也如病甚者為五十九刺按水熱穴論帝曰夫子言治熱病者五十九俞願聞其處岐伯曰頭上五行行五者以越諸陽之熱逆也中行謂上星

會前項百會後項次兩旁謂臨泣目窗正營承靈腦空也大杼膺俞缺盆背俞此八者以瀉胸中之熱也氣街三里巨虛上下廉此八者以瀉胃中之熱也雲門髃骨委中髓空此八者以瀉四肢之熱也五藏旁五此十者以瀉五藏之熱也按靈樞熱病篇五十九俞與此同異不一宜合而詳之

熱病始手臂痛者刺手陽明太陰而汗出止
經此言熱病始于手臂痛者當刺手陽明太陰經取并穴商陽
張身半以上于手太陰陽明皆主之熱病始于手臂者病在

熱病始于頭首者刺項太陽而汗出止
經此言熱病始于頭首者當刺足太陽勝脫經也
張始於頭首者太陽之為病也刺項者刺風池風府也太陽為諸陽主氣其脈連于風府故刺之而汗出乃止

熱病始于足脛者刺足陽明而汗出止
經此言熱病始于足脛者當刺足太陽勝脫經也
張陽氣起于足五指之表熱病始于足脛者發于陽而始于下也故當刺足陽明取之

熱病身先重骨痛耳聾好瞑刺足少陰病甚為五十九刺
經此言熱病始于足脛者當刺足太陽勝脫經也
張此病發于陰而為熱病者當取足少陰也腎主

耳聾少陰病但欲寐故好瞑也病甚者亦當為五十九刺靈樞熱病篇曰熱病身重骨痛耳聾少好瞑取之骨以第四鍼五十九刺骨蓋足少陰重骨故取之骨也五十九刺骨者取骨空之穴也夫少陽少陰主樞熱

在少陽者可入于裏陰熱在少陰者可樞轉而外出故在陰分陽分之病甚者皆當為五十九刺也男兆璣曰少陽之上火氣治之少陰之上熱氣治之故病在少陽少陰而皆為熱甚

熱病先眩冒而熱胸脇滿刺足少陰少陽
經此言少陽少陰之二氣相通也夫陰陽出入皆從樞轉熱病先

陰少陽從樞轉而外出按以上三節用十六先字蓋言有先于內者有先于外者有先從氣分者有先見于色者皆當先治之勿使其外內之交爭也男兆璣曰首節論熱甚于少陽上節論熱甚于少陰此論少陰與

少陽相合蓋君火與相火之相合也

與相火之相合也

與相火之相合也

張北瑣曰太陽
主正月
二月厥
陰主三
月四月
少陽主
七月八
月少陰
主九月
十月少
陰陽
二經表
裏相合
與上節
同意

註此言熱病始于壯胃而胸脇滿者當刺足少陰腎經足少陽膽經也。▲王註以為兩經之并榮穴主之。

太陽之脈色榮顙骨熱病也榮未交曰今且得汗待時而已與厥陰脈爭見者死期不過三日。**張**此言外病

內有五藏之熱始在氣分而未及于經榮者當急取汗而解勿使外內相交而成不救也傷寒論曰太陽之

為病脈浮見太陽之脈者乃六氣之病始在太陽之表陽此外因之熱病也榮華也謂赤色之榮于顙頰之

間乃五藏之熱始病氣而見于色此內因之熱病也曰骨者謂尚在內而隱見于皮膚之間當此之時五藏

之榮色尚未與表陽之氣相交表陽之熱尚未與五藏之榮氣相交故良工曰病在太陽者可從表汗而解

熱在五藏者病雖未發見赤色者刺之名曰治未病今且得汗是可得待時而已矣若不急從汗解則太陽之

熱與藏熱相交而太陽與厥陰之脈爭見者死期不過三日矣。○按此節與玉機真藏論之所謂傳化有不

以次入者憂恐悲喜怒令不得以其次故今人有大病之義相同蓋表陽之邪始病太陽六氣相傳移皆有

次不以入者憂恐悲喜怒令不得以其次故今人有大病之義相同蓋表陽之邪始病太陽六氣相傳移皆有

為陽之始厥陰為陰之終必舉太陽與厥陰交爭是表陽之邪不以次入而與五藏之熱隨所乘傳陽脈與陰

脈爭見者皆為死證故不必備言五藏也。當知表陽之熱先氣而經經而藏五藏之熱亦先從氣而經內而

外也。外內之熱交出于陽分者生重逆于陰分者死。其熱內連腎少陽之脈色也。**張**此言表陽之熱與藏熱

首節論內熱與外熱交爭此論外熱與內熱交爭。其熱內連腎少陽之脈色也。**張**此言表陽之熱與藏熱

與腎脈相連耳本輸篇曰少陽屬腎蓋少陽之脈色也。**張**按少陽之脈色也六氣發原于腎故熱病內連腎者少陽之脈色也。**張**字王氏所增當作行

張此舉太陽之熱病而決其生死也足太陽膀胱經之病脈赤色榮于顙骨乃太陽熱病也蓋顙為諸骨

之宗太陽與腎為表裏腎主骨也熱雖榮于顙骨而猶未交于他部則當謂病者曰今且得汗待其所

勝之時而已謂太陽之病待至癸日可愈也。若外見太陽之赤色內應厥陰之弦脈則厥陰脈爭見者死

期不過三日蓋太陽受病當傳入于陽明今又厥陰之脈來見是土敗而木賊之也木生數三死期不過

三日何也其熱病內連腎也。揚上善云足太陽水也厥陰木也水以生木木成水

衰故太陽水色見時有木氣爭見者水死以其熱病內連于腎腎為熱傷故死也

少陽之脈色榮頰前熱病也榮未交曰今且得汗待時而已與少陰脈爭見者死期不過三日。**張**頰前頤也

之脈少陽之熱病也色榮頰前腎藏之熱病也

張此舉少陽膽經熱病而決其生死也少陽之脈赤色榮于頰前則是顙骨下近鼻兩旁乃少陽之熱病

也熱雖榮于頰前而未交于他部則當謂病者曰今且得汗待其所勝之時而已謂少陽之病待甲乙

日可愈也揚上善云少陽為木少陰為水少陽色見之時有少陰脈爭見者是母勝子故木死

曰氣穴 曰禁在 氣言病 在氣者 取氣穴 病在禁 者取禁 穴 靈樞經 曰窮骨 者脊骨 也 高上照 應前胸 中高中 上章單 論外因 之熱病 此章未 結單論 內因之 熱病此 上下照 應之章 法

上章重 在表裏

熱病氣穴三椎下間。主胸中熱。四椎下間。主高中熱。五椎下間。主肝熱。六椎下間。主脾熱。七椎下間。主腎熱。

張此言刺未病者當取之氣穴也。氣穴者瀉五藏氣分之熱。故曰三椎下間。四椎下間。乃路谷之會穴。與五藏之俞穴不同也。胸中高上。乃心肺之宮城。主胸中熱者瀉肺熱也。胸中熱者瀉心熱也。不曰心肺而曰胸中。高上者。言言熱在氣分。而不于于藏真也。禁在氣也。項上三椎陷者中。此言五藏之熱。入于經禁者。當取之骨穴也。脊骨

推陷者中。而取之。蓋氣為陽。榮血為陰。故取氣穴在三椎。至七椎之間。從上而下也。取榮俞之穴。在脊骨之十四椎。而上至項上之三椎。陷者中。而取之。男北璜曰。此所謂刺之及者。

張脊節之謂椎。椎窮之謂能。按督脈經。三椎下間。名身柱。四椎下間。無穴。五椎下間。名神道。六椎下間。名靈臺。七椎下間。名至陽。然數第一椎者。項骨之上。有三椎。乃項骨也。三椎之下。陷者中。乃大椎也。由此而下。數之。則椎得矣。未

而。下數之。則椎得矣。未。句舉數椎之大法也。

頰下逆顛為大瘕。下牙車為腹滿。顛後為脇痛。頰上者。高上也。**張**此復結內府五藏之熱。不重感于外邪者。乘傳也。頰下為頰。如頰下之色。上逆于顛。是腎熱乘肝。當為大瘕泄。如下于牙車。是腎熱乘胃。當主腹滿逆。于顛。後是熱邪乘膽。當為脇痛。如逆于頰上者。是在高上。心肺之分也。蓋言五藏之熱也。見于面部。而有外邪之熱者。當治其未病。交爭勿使外內相合。而成不救之死症。如五藏之熱。見于面部。而無外因之熱病者。亦當治未病。乘傳勿使其有。瘕泄腹滿之病。男北璜曰。此篇首言五藏之熱。病未結。五藏之熱。色自相乘。傳男五藏之熱。有在外感。外邪者。必有外內之交爭。如止病在內。而不感于外。邪者。只當于在內之藏府中求之。男應略曰。有在外之熱病。有在內之熱病。有在內而外不病者。有在內而外不病者。不必定有外內之交爭。故復以靈樞五色第四十九篇。

此證明之。**張**即面部以知病。莫詳于此。靈樞五色第四十九篇。

馬此總面部之色。而知腹中之病也。色見于頰之下。而又逆顛而上行。乃大瘕泄之疾也。按靈樞五色篇。當以顛下為大小腸之分。難經亦有。大瘕泄。色見于下牙車者。為腹滿之疾。色見于顛之後者。為脇痛之疾。按靈樞五色篇。以顛為肩。以顛後為臂。則此曰顛後者。顛之後也。故指為脇。色見于頰之上者。為高上之疾也。

脇痛之疾。按靈樞五色篇。以顛為肩。以顛後為臂。則此曰顛後者。顛之後也。故指為脇。色見于頰之上者。為高上之疾也。

評熱病論篇第三十三

張首二節論熱病。故名篇後二節。則論勞風。勞風也。

黃帝問曰。有病溫者。汗出輒復熱。而脈躁疾。不為汗衰。狂言不能食。病名為何。岐伯對曰。病名陰陽。交交者。

黃帝問曰。有病溫者。汗出輒復熱。而脈躁疾。不為汗衰。狂言不能食。病名為何。岐伯對曰。病名陰陽。交交者。

黃帝問曰。有病溫者。汗出輒復熱。而脈躁疾。不為汗衰。狂言不能食。病名為何。岐伯對曰。病名陰陽。交交者。

陰陽此

重者在

邪正虛

實曰評

熱病者

論詳熱

邪心由

正氣而

解如邪

氣勝而

精氣傷

則死矣

邪在膚

勝者得

水穀之

汗而解

得汗而

脈尚躁

或者陽

邪交于

陰矣

死也溫病者冬傷于寒先見至日發者為病溫也陰陽交者謂汗乃陰液外出于陽則熱不帝曰願聞其

說岐伯曰人所以汗出者皆生于穀穀生於精汗生于水穀之精水穀之精由精氣之所化故曰穀生于

而曰皆生于穀者言腎藏精夫汗之發原有二一出于水穀之精一出于腎藏之精

之精亦水穀之所生也今邪氣交爭於骨肉而得汗者是邪却而精勝也

爭而發為溫病得汗是精氣勝而邪當共併而出矣○倪冲之曰胃主肉腎主骨穀精之汗而後解精勝則當能食而

汗出于胃血液之汗原于腎邪在肉者得水穀之汗而解邪在骨者得腎精之汗而後解精勝則當能食而

不復熱復熱者邪氣也汗者精氣也今汗出而輒復熱者是邪勝也不能食者精無俾也病而留者其壽可

立而傾也此言水穀之精由腎藏精氣之所化所謂穀生于精也夫腎為水藏受水穀之精而藏之其精

生者也今汗出而邪留不去則熱邪復傷其陰精矣精氣受傷則不能復與陽明合化而

使之食是精氣之生原並絕其壽命可立而傾也○董惟園曰互相生長之道旋轉如環且夫孰論曰汗出

而脈尚躁盛者死此復引熱論以釋明汗生于穀穀生于精不能食而精無俾者之義蓋樞熱論篇曰

汗者此陽脈之極也死脈或躁得汗靜者生夫汗者精氣也汗出而脈尚躁或者是邪氣盛而精不勝

也陰脈少陰之脈極終也此和熱之氣而少陰氣終也脈尚躁而不得汗者是陽熱盛而胃氣絕也今脈

不與汗相應此不勝其病也其死明矣狂言者是失志失志者死脈不與汗相應者胃氣虛而不勝其邪

志狂言者是精氣傷而志先死正不勝邪是胃氣耗絕其死不明矣腎黃

志先死者不過一日半而死矣今見三死不見一生雖愈必死也氣絕者一死也夫腎為生氣之原腎之

精氣由水穀之所生水穀之精由腎氣之所化扣汗不勝邪而腎藏之精氣尚在一生也如精氣受傷而陽

明之生原未絕一生也愈者謂邪病去也邪雖去而生氣已絕必死之道也以上論邪正陰陽之理而歸重

于正氣之生按靈樞第二十三熱病論云熱病已得汗而脈尚躁或此陰脈之極也死

原不可傷也刺膚喘甚者死又曰熱病已得汗而脈尚躁或此陰脈之極也死

此言熱病汗後者為脈躁為狂言為身熱不食者之必死也病名曰陰陽交為陰陽之氣不分別也今

夫精氣感而穀氣消穀氣消而汗自能出今邪氣交爭而得汗是邪却而精勝也精勝則當能食而不

復熱矣乃復熱而不能食是精氣不能使之食也所以其壽可傾也邪盛則脈或邪逆則脈靜彼熱論有

謂汗出而脈尚躁或者死今脈尚躁疾不為汗衰是亦邪盛而精衰不能勝真病也至于志合于精精氣

已衰志不能藏今狂言者且失志也失志者死由此觀之則身熱而不能食者一死也脈躁或者二

死也狂言者三死也有三死而無一生雖愈為必死也夫曰雖愈亦暫似可愈而終不能成功矣

黃帝內經素問合卷

卷之九

卷之九

卷之九

卷之九

帝曰有病身熱汗出煩滿煩滿不為汗解此為何病
按此篇詳論陽熱之邪惟藉陰精以制勝汗者精氣

液四布汗出溱溱水穀之精氣也又腎為水藏受五藏之精而藏之精奉心化赤而為血血之液為
汗此腎藏之精氣也是以上節論汗生于穀此以下復論風傷腎藏之精為蓋風行則水道之氣泛溢則精

氣自虛此節論風動腎藏之精氣前一節論風動腎藏
之水氣腎風節論風動腎藏之水邪而經屬精氣皆虛

也病名曰風厥
張風為湯邪開於肌腠腠理之汗水穀之精也津液外泄風熱留之故身熱也風熱不去則

之厥逆也上節論病雖愈而正氣絕者死此以下論邪病雖留而根
本不壞者不死邪正虛實大有死生之關後而學者不可不審也

受邪少陰與其為表裏也得熱則上從之從之則厥也
巨陽太陽也太陽之氣主表風為陽邪傷人陽氣

在上則陰氣從之
從之則為厥逆矣帝曰治之奈何岐伯曰表裏刺之飲之服湯
表理者陰陽也刺表以瀉風熱之服湯以助水津

汗之
按陰陽別論靈樞五變篇俱有風厥
此言病熱汗後而煩滿不解者以其太陽感風少陰氣厥名為風厥之證而當行補瀉之法也汗出之

後有病熱汗後而煩滿不解者以其太陽感風少陰氣厥名為風厥之證而當行補瀉之法也汗出之
脫經受風少陰腎經與其為表裏也腎經得勝脫之風熱則氣以上從之而為厥耳所以治之者亦惟

瀉太陽之風補少陰之氣而合表裏以刺之又當飲之以湯劑以止逆上之腎氣則可以治斯疾也

帝曰勞風為病何如
此論勞汗當風而傷其腎也煩勞則陽氣外張精氣內岐伯曰勞風法在肺下

風動寒水之氣法當在肺下水穴論曰腎者至陰也至陰者或水
也肺者太陰也少陰者冬脈也故其本在腎其末在肺皆積水也其為病也使人強上冥視

而重感于風則使人強于上陰精
強上者頭項唾出若涕惡風而振寒此為勞風之病

帝曰治之奈何岐伯曰以救俛仰
張腎之水液入肺為涕自入為唾風動腎水法在肺下故唾出若

厥逆于上則有形之水將欲隨之故當急
救其水邪勿使其上溢以致不能俛仰也巨陽引精者三日中年者五日不精者七日
此言救俛仰之法當從小便而出也

青黃涕其狀如膿大如彈丸從口中若鼻中出不則傷肺傷肺則死也

此言水寒之邪逆于肺下者又當從上竅以出之此上下分消

之法也夫腎為水藏受五藏之精而藏之今腎藏之水氣反逆于上則四藏之津皆為之凝聚而不下矣青

黃涕奇肝脾之津也脾乃赤白之間色如膿狀者心脾之津也四藏之津不下歸于腎反凝聚於肺下故當

而逆出之肺之下脾之上也或從脾而出之口或從肺而出之

此言勞風之證當有治之之法也勞腎勞也從勞風生故曰勞風腎脈從腎上貫肝膈入肺中故腎勞

而逆出則下項膈有脾內使脊抵腰中入循脊絡腎今腎精不足外取膀胱膀胱不能上營故使項項強

而視不明也肺被風薄勞氣上重故令唾出若鼻涕狀腎氣不足陽氣內攻勞熱相合故惡風而振寒此

為勞風之病然所以治之者亦惟救其使仰而已蓋強上冥視唾出若涕不能使仰此疾最為苦之今特

救其使仰則膀胱引經上肺者計在三日中年者計在五日素弱不精明者計在七日可使效出青黃涕

其狀如蠟大如彈丸從口中或鼻中出不出則傷肺傷肺則死也所以必救其使仰而使之出耳

按此節之辭似為醫籍中之勞證其治之之法止有以救使仰一句當為針法及導引之法但其法不傳

不敢強為之附

帝曰有病腎風者面胛尻痠雍害於言可刺不

腎風者因風而動腎藏之水故又名風水胛足胛也尻然

帝曰有岐伯曰虛不當刺不當刺而刺後五日其氣必至

此言風邪所傷則精氣已虛故不當刺虛反利

帝曰其至何如岐伯曰至必少氣時熱時熱從

胸背至上至頭汗出手熱口乾苦渴小便黃目下腫腹中鳴身重難以行月事不來煩而不能食不能正偃王

必虛陰虛者陽必奏之故少氣時熱而汗出也小便黃者少腹中有熱也

病名風水者因風而動其水也帝曰願聞其說岐伯曰邪之所湊其氣

之原故少氣也陽加于陰則汗出濕熱上蒸故從胸背而直上于頭熱在下焦故小便黃也○倪冲之曰太

陽與少陰標本相合風邪傷腎始病太陽其則入胃今腎熱上蒸亦循太陽之氣而上故從胸背而上而至

于不能正偃者胃中不和也正偃則效甚上迫肺也

以時氣 動氣而 有形亦 將欲隨 此論風 動形之 外而氣 必至 氣必至 謂氣至 也至少 氣謂邪 至而正 氣虛

此中明陽邪傷陰而動腎藏之水也正偃似卧也水

上乘于胃則胃中不和故不得正偃肺脈下絡大腸

此中明陽邪傷陰而動腎藏之水也正偃似卧也水

上乘于胃則胃中不和故不得正偃肺脈下絡大腸

此中明陽邪傷陰而動腎藏之水也正偃似卧也水

上乘于胃則胃中不和故不得正偃肺脈下絡大腸

還循胃口故上迫肺也。上筋論陽熱傷其精氣。此復論動其水焉。○中沖之曰勞風。法在肺下。水氣迫于肺下。而所出之涕。乃是肺液。非腎藏之水也。蓋肺乃水之生原。腎氣反逆。則水原激射于上矣。今正候進肺。亦係胃氣上乘。而非腎藏之水。即目下微腫。亦當水邪在腹。而腫見于目下。當知腎虛水泛。止至于腹耳。諸有水氣者。微腫先見於目下也。帝曰。何以言岐伯曰。水者陰也。目下亦陰也。腹者至陰之所居。故水在腹中。必使目下腫也。○大陰者至陰也。水邪上乘于腹。始目下。脾主真氣上逆。故口苦舌乾。○真氣者藏真之心氣也。心屬火而惡水。邪水水邪水。胃則迫其心氣上逆。是以口苦舌乾。卧不得正偃。正偃則效。約來也。

清水也。○此言水氣上乘。始胃而脾。脾以水氣上逆于肺。則效出清水。諸水病者。故不得卧。卧則驚。驚則效。甚也。○此言腎邪上乘于胃。則胃氣上薄于心。胃氣薄于心。則心氣迫于肺矣。水邪乘胃。故不得卧。胃絡上亦從下而上焉。腹中鳴者。病本於胃也。薄脾則煩。不能食。食不下者。胃脘隔也。身腫難以行者。胃脈在足也。○此言水氣乘于經脈之中。隨經環轉。復從上而下也。水病本于胃。而隨經下泄。故腹作雷鳴。薄于脾則身重。難以行也。○倪冲之曰。按經皆水。和止乘于胃。其薄脾于肺。迫心。乃胃氣之轉。身重。非水邪直至于心下。蓋腎者胃之關也。水出于關。則邪留在胃。故曰病本于胃。月事不來者。胞脈閉也。

胞脈者。屬心而絡于胞中。今氣上迫肺。心氣不得下通。故月事不來也。帝曰。善。○中焦之汁。溢于腎而為夜為汗。此節首論風傷腎藏之精。米結不能奉心。化赤。蓋此篇詳論陽熱之邪。惟藉陰精汗液。以制勝。前章論痰精之汗。不能勝邪者。死。此言腎藏之精。為風邪所傷。而又不得心氣下通。以化赤。是風邪亦不得汗解矣。再按榮氣之道。納穀為寶。穀入于胃。乃傳之肺。流溢于中。布散于外。專精者。榮于經。經常榮無已。是血乃中焦水穀之汁。而行于經脈。滲于皮膚。有二道焉。夫中焦受氣。取汁變化。而赤。此專經而行于經脈之血也。○此言中布散于外者。是流溢于胞中。布散于皮膚之血也。胞脈屬心。得心氣下通。而為血衝。脈任脈皆起于胞中。上循背裏。為經絡之海。其浮而外者。循臍右上行。會于咽喉。別而絡唇口。血氣盛。則充膚熱肉。血獨盛。則淡滲皮膚。生毫毛。男子至唇口。而長髭鬚。女子至胸中。而下為月事。是血之液。為汗者。乃皮膚之血。非經脈之血也。故舉女子之月事。以申明之。氣上逆。口苦舌乾。驚則效。甚。是心氣上逆。而不下通也。○王方侯曰。出汗者。曰。此不否。問按風水之證。又見水邪參于皮膚之血。而不能化汗者矣。○此論奇病論。靈樞篇。按診尺篇。

此節詳論風水之名。必有諸證可驗也。而者。百面也。肘者。足面也。面肘尻狀。而腫。平人氣象論曰。面腫曰風。足腫曰水。是也。又善于言。蓋腎之脈。從腎上貫肝。高入肺中。循喉嚨。使舌本。故妨于

有形之

水于于

脈外無

形之氣

來于脈

中

此篇雖

曰評數

慈音論

精血汗

液之生

原蓋和

生知始

之原則

知所以

養正而

勝邪矣

水穀之

精得腎

藏精氣

之所化

記腎之

精血由胃行不殺之所生者入于經絡循腹行者浮于皮膚故曰浮而外曰腹右在別走氣營矣

此節論心腎水火之氣上下失調則病地二所生之太陽少陰也

言也熱其腎氣既虛則不割利有不割利而刺則五日間邪氣當復至矣當邪氣復至之時必身更難以行必月事不來必煩而不能食必不能正其正則此固腎風之病而其名又曰風水也何也凡邪之所湊于陽經者其陽經之氣必虛邪之所湊于陰經者其陰經之氣必虛今腎虛者陰虛也陰虛則陽邪湊之故少氣及時常發熱而汗出也小便黃者以腎脈絡于少腹少腹中有熱也不能正其正者以腎脈注胸中胃不和也且正偃則致其甚者以腎脈入肺中今邪氣上迫于肺也諸凡有水氣者微腫先目于目下也蓋水者陰也目下亦陰也腹乃至陰之所居故水在腹者必使目下腫也腹中鳴者以病本于胃胃中作鳴也偃者以正偃則致其清者也諸水病者不得則則驚驚則效甚也腹中鳴者以病本于胃胃中作鳴也煩而不能食者以邪氣薄脾則煩而不能食也其食不下者以胃脘滿塞也身重難以行者以胃脈在足也月事不來者以胞絡宮中之經脈閉也正以胞脈者屬心而給于胞中今氣上迫肺心氣不得下通故然男子之腎風諸證俱同惟此一證則有異耳

逆調論篇第三十四

調和也 言人之陰陽水火榮衛氣血表裏上下皆當和調逆調則為病矣

內論諸證或陰陽偏勝或營衛俱虛或肘行喘息皆逆調使然故名篇

黃帝問曰人身非常溫也非常熱也為之熱而煩滿者何也

張 此論上下陰陽之不和也非常溫者謂非常溫熱之病在表也非常熱者謂非常溫熱之病在里也

岐伯對曰陰氣少而陽氣勝故熱而煩滿也

此言病有熱而煩滿者以其陰氣少而陽氣多也陰氣者諸陰經之氣及營氣也陽氣者諸陽經之氣及衛氣也人身有非常之溫有非常之熱為之極熱而煩躁脹滿者是乃陰氣衰少陽氣太勝故然耳

帝曰人身非衣寒也中非有寒氣也寒從中生者何

岐伯曰是人多痺氣故也

多痺氣也湯氣少陰氣多故身寒如從水中出

于陰而陰氣盛陰氣盛則陽氣漸衰陰寒之氣過多故身寒如從水中出蓋熱出于湯火故煩寒出于陰水故如從水中出此上下水太陰陽之不和也

此言病有寒從中生者以其陽氣少而陰氣多也人身非衣服之本寒非寒氣之在中而身寒從中生者是人必多痺氣也陽氣少而陰氣多故身寒如從水中出也陰氣陽氣與上節同▲按此曰痺氣者即靈樞壽夭剛柔篇篇之所謂寒痺也

帝曰人有四支熱逢風寒如炙如火者何也此論表裡陰陽之不和也四支為諸陽主氣四支熱者陽熱之氣在表也逢風寒而如炙如火者邪正相搏因表陽之熱

而熱更甚岐伯曰是人者陰氣虛陽氣盛四支者陽也兩陽相得而陰氣虛少水不能滅火而陽獨治者不能生長也獨勝而止耳全氣虛者裏陰之氣虛也陽氣盛者表陽之氣盛也陽受氣于四末陰受氣于五臟四支者陽明之所主也兩陽陽明也兩陽合明故曰陽明相得

治者不能生長也獨勝而止耳氣于五臟四支者陽明之所主也兩陽陽明也兩陽合明故曰陽明相得

者自相得而為熱也陰氣少者少陰之氣少也少水者津液少也津液少而火炎土之氣盛則陽獨治矣夫腎主藏精陽明之所生也腎之精氣復少與陽明相合或於合而化火炎土之氣盛則陽獨

而止矣○張兆璜曰能滅火即是陰陽和調也
達風而如炙如火者是人當肉燥也此釋明陽明之氣主于四支而

又所主肌肉也二陽之氣生于皮膚肌腠之間而又達風熱之陽邪邪正相搏則火熱熾而為燥其肌肉矣

此言病者有四支熱遇風寒而愈熱者亦以陰氣虛而陽氣盛也四支者屬陽風亦屬陽一逢風寒而陽相得况陰氣衰少則水少不能滅火而一身之陽氣獨盛王獨王則不能生水唯陽氣獨勝而止是

以過風寒而如炙於火如火之熱且人有是病者久則其肉必當消燬也▲按此節當為內傷兼外感者歟

帝曰人有身寒湯火不能熱厚衣不能溫然不凍慄是為何病身寒而湯火不能熱厚衣不能溫者太陽之氣衰而病在表也不凍者二陽人熱之

在裏岐伯曰是人者素腎氣勝以水為事太陽氣衰腎脂枯不長一水不能勝兩火腎者水也而生於骨腎

不生則髓不能滿故寒甚至骨也腎氣勝者腎水之氣勝也以水為事者膀胱之水勝也謂其人水寒之氣偏勝水寒偏勝則太陽氣衰太陽氣衰則腎陰不長矣水精水也腎

藏之精枯不長而膀胱之一水不能勝二火矣夫腎主骨髓水生非腎脂不所以不能凍慄者肝一陽也心生則髓不能滿于骨是以寒至骨也以上兼論陰陽水火互相生長之道

二陽也腎孤藏也一水不能勝二火故不能凍慄病名曰骨痺是人當燻筋也肝者一陽初生之火也心者地二所生之火也

腎為孤藏孤藏也孤藏之陰藉太陽標本以合化太陽氣衰則孤陰不長矣膀胱之津液不能勝二火故其腎不能凍慄者二陽之火熱在內也病名曰骨痺病在體枯而骨痛也故其人當燻筋制燻此論表裏陰陽

藉河...
之化以
為孫藏

之不
調也

論此言病有寒者固以腎水之至長而不知凍燥者又以肝心之有火也人有身必寒者謂天不能熱之厚衣不能溫之而不至凍燥者何也正以是人者平素腎氣頗勝恃其勝而專以水為事欲息近故足太陽膀胱之氣衰少不足少陰腎經之脂枯况腎經止有一水而肝心共有二火一水不能勝二大火或則水益衰所以腎水不能生骨骨不能生髓而寒甚至骨自非湯火厚衣之所能熱也其所以極寒者信由于此然所以不凍燥者亦以肝固一陽也內有足少陽之火心則二火故不至凍燥耳且此病又曰骨痺是人常有骨節拘攣之證也豈持身寒而已哉

帝曰人之肉苛者雖近衣絮猶尚苛也是謂何疾
此論榮衛之氣不和也苛盛也
岐伯曰榮氣虛衛氣實

也虛實者不和也言榮氣不得衛氣之和則榮氣虛衛氣不與榮氣相和則衛氣實也蓋陽道常實故曰寔然則過猶不及也
榮氣虛則不仁衛氣虛則不用榮衛俱

虛則不仁且不用肉如故也
不仁者不知痛癢不用者痿而不勝蓋言榮衛不和則兩者皆虛矣榮衛兩

釋明上文之所謂**虛實者乃不和也人身與志不相有曰死**
人身者榮衛之所循行也志者五臟之神志也本藏篇曰經脈

分肉者皮膚腠理司開闔者也志意者所以御精神收魂魄通寒溫喜怒者也故氣血和則經脈流行

慶陰陽筋骨均得關節清利矣衛氣和則分肉解利皮膚調柔腹經縱密矣志意和則精神專真魂魄下聚

悔怒不起五藏不受邪矣寒溫和則六腑化氣經脈通利肢節得安矣此人之平常也是三者之所當和調

者也如三者皆相失而不相有則氣血不行魂魄離散而死矣此言榮氣當與衛氣和調榮衛之氣又當與

神志和調者也

此言人之肉苛者以其榮衛俱虛身志不應其死必也
苛痛重也即下文不仁不用也不仁者不知其

熱痛痒也不用者不能舉也言有肉苛者非不近衣絮也而其苛自若正以營氣者陰氣也運于內為

陽之守故其氣虛衛氣者陽氣也運于外為陰之使故其氣寔太陰陽明論曰陽者天氣也主外陰者地

氣也主內故陽道寔陰道虛此即本節虛寔二句之義指大凡榮衛二義之義論之非就肉苛者一人而

言也惟此肉苛者營氣虛則營不能生血而血無以充其形故不仁衛氣虛則衛不能溫分肉皮膚肥

腠理司開闔故不用不仁且不用肉甚癢重其肉未必有減于昔也且其身用而志不內應志為而身不

外隨兩者若不

相有然故曰死

黃帝內經素問卷之...

論

岐伯曰

帝曰人有逆氣不得卧而息有音者有不得卧而息無音者有起居如故而息有音者有得卧行而喘者有不得卧不能行而喘者有不得卧卧而喘者皆何藏使然願聞其故

不得卧而息有音者是陽明之逆也足三陽者下行今逆而上以致呼吸之陽明者胃脈也胃者六府之海其氣亦下行陽

之三陽從頭走足故三陽者下行今反逆而上以致呼吸之陽明者胃脈也胃者六府之海其氣亦下行陽

明逆不得從其道故不得卧也下經曰胃不和則卧不安此之謂也

也波伯曰是陽明胃脈也胃為五藏六府之海其清氣上注于肺肺氣從火陰而下行之其下也以息注來故

人一呼脈再動一吸脈再動呼吸不已故動而不止黃帝曰氣之過於寸口也上十馬伏胃府之所主胃氣

逆則為起居如故而息有音是少陰逆則為不得卧而喘也此論經脈呼吸之逆調也下經者即下文之所

謂不逆調不得卧卧則喘者是水氣之客也蓋陽明之津液隨氣而下注于腎如陽明逆不得卧其意而腎之

注于肺以行呼吸以榮經脈居十分之十馬下八馬伏者謂陽明所生之津液下注于足少陰如水之下岸

居十分之八馬蓋營氣宗氣衛氣皆主上行是氣之十分起于腎也津液二分行于經脈八分流注於腎故

止八分而伏藏于下也何道從遠者衝脈與少陰之大絡起于腎下出于氣街衝脈上循背更為經絡之海

氣街者氣之徑路也如絡絕則徑通是流注于腎藏之精液從衝脈氣街之道路運循于十二經脈如環無

端而莫知其極此血氣始生之根原經脈循行之道路學者所當用心理會者也

者此肺之絡脈逆也絡脈不得隨經上下故留經而不行絡脈之病人也微故起居如故而息有音也

手太陰之逆調也肺主呼吸肺之絡脈逆故呼吸不利而息有音也夫脈之循于裏曰經乎而外者為絡外

內上下經絡相貫循環無端絡脈逆則氣留于經而不行于絡矣絡脈浮于皮膚之間其病輕微故止息有

音而起居夫不得卧卧則喘者是水氣之客也夫水者循津液而流也腎者水藏主津液主卧與喘也帝曰

善此言足少陰之逆調也夫津液者水穀之所生腎者胃之關也胃之水液從關而下入于腎者順也如

風寒暑
濕皆能
為瘧風
為百病
之長故
首言風
而後論
暑濕

安也故曰... 陽明之氣逆而上行故息有音也... 別經之絡脈之病人也... 其卧則喘也... 行則骨勞所以至于喘也... 傷之尤甚者數

瘧病篇第三十五

瘧疾瘧之義故名篇當與靈樞藏靈篇第七十九參看

黃帝問曰夫瘧瘧皆生于風其著作有時者何也

吳崐曰瘧亦瘧也夜病者謂之瘧晝病者謂之瘧方書言夜市謂之瘧而蓋本乎此也蓋病息相伏也瘧于孫

曰瘧者惟火冷全酷瘧殆甚也岐伯對曰瘧之始發也先起於毫毛仲父乃作寒慄鼓頤腰脊俱痛寒去則內外皆熱頭痛

如破湯飲冷飲入于陰表氣虛故先起于毫毛仲父帝曰何氣使然願聞其道岐伯曰陰陽上下交爭虛

寔更作陰陽相移也而陽虛并于陽則陽寔而陰虛是虛寔更作陰陽寒熱相移也陽并于陰則陰寔而

此論瘧
之後寒
後熱因
于陰陽
相并

陽虛陽明虛則寒慄鼓頤也巨陽虛則腰背頭項痛

和與衛氣內薄則三陽之氣同併于陰矣併于陰則陰虛于內而陽虛于外陽明之氣主肌肉而經脈交

于頤下是以寒慄鼓頤太陽之氣主表而上升于頭其經脈上會于腦出于

項下循背脊故腰背頭項俱痛馬時曰陽氣陷則陰氣勝經云病痛者陰也三陽俱虛則陰氣勝陰氣勝則

骨寒而痛寒生于內故中外皆寒陽盛則外熱陰虛則內熱外內皆熱則喘而渴故欲冷飲也

陽虛于外則陰勝于

裏矣經云二陰主裏是以骨寒而痛而寒生于內也陰氣逆極則復出之陽并于陽則陰虛而陽盛陽盛則

外熱陰虛則內熱外內皆熱是以喘渴而欲冷飲也○盧子銜曰不列少陽證形者以太陽為湖陽明為閩

少陽為樞而問之能開闔之能闔樞幹之也設舍樞則無開闔矣離開闔無從見樞矣

故問闔即留樞機豈能獨留倘中見樞象即為開闔兩持所以持則俱持陷則俱陷矣此皆得之夏傷於暑

氣或藏於皮膚之內腸胃之外此榮氣之所舍也

盧子銜曰以夏氣通于心心主榮面之故也經云以即經隨所歷之界分每有界分必有其舍如行人之有傳舍也○倪冲之曰天之暑熱與君人之氣相

人汗空疎腠理開因得秋氣汗出遇風及得之以浴水氣舍於皮膚之間與衛氣併居衛氣者晝日行於陽

夜行於陰此氣得陽面外出得陰而內薄內外相薄是以日作

注暄發致腠理但開不能旋閉是之著令汗空疎腠

音時直夏令氣從內而外衛氣仗此猶可得禦因遇秋氣機衛已轉自外而內矣其留舍之著令汗空疎腠

理開風遂乘之以入或得之以沐浴水氣舍于皮膚之內與衛氣併居衛氣者晝日行於陽夜行於陰風于

于陰而致寒慄伸欠也曰邪得陰而內入得陽而外出邪氣與衛氣併居故同和內陰非衛氣之行于陰也

夫內為陰外為陽邪留于形身之外與注痰音皆從世後語也蓋重樞成應為作稱其義同蓋樞

衛應乃作衛氣日行于陽故發于日也注即積之美故其旁皆從木伸當作呻之越俗謂之呵欠

瘧此言瘧之始發所以寒繼而所以熱然所以成此疾者以夏傷于暑秋遇乎風故隨衛氣之出入而一

日而作也痰瘧者瘧之總稱也▲王註以為老瘧不必然格致餘論采丹溪亦以為老瘧乃曰隔兩日

而一作纏綿不注故有是名愚思本節有是以日作句則每日一作之瘧亦是痰瘧非以隔兩日乃瘧

也况第十一節明有間▲二據下文有具道遠則此道當以為路訓之伯言瘧之始發一身受毛先起隨即

呬欠交至寒慄鼓頤腰脊俱痛可謂寒之極矣及其更相過時則內外皆熱頭痛如破渴欲冷飲此乃瘧

疾始終之大略也帝以何兼使然何道往來為問伯言陽病者上行極而下陰病者下行極而上是陰陽

之上下交爭也。陽入之陰，則陽虛而陰寒；陰出之陽，則陽實而陰虛。是陰陽之虛實更作也。或上或下，或出或入，皆陰陽之相移也。河也，經之始發也。陽入之陰，是陽并于陰也。當是之時，則內之陰氣虛，而外之陽氣虛矣。陽虛者，三陽虛也。以言陽明之虛，則寒慄而鼓顛；蓋足陽明胃經之脈，自交承漿，却項，皆痛。皆從下廉出，大迎下人迎，今胃之經氣虛，則惡寒戰慄，而顛顛振動也。以言巨陽之虛，則腰背項痛也。此下文所謂大腸膀胱經之脈，從頭別下項，循肩膊內，俠脊抵腰中，故勝并于內，內之陰氣虛，則腰背項痛也。此下文所謂外無氣故寒也。觀二陽經則少陽經亦虛矣。三陽俱虛，則氣并于內，內之陰氣勝，所以骨寒而痛。以寒之生于內也。外馬寒慄鼓顛，而內馬骨寒而痛，故中外皆寒矣。由是陰氣逆極，則復出之陽。此乃本篇下文之詞，必于此添出。此意殆與內馬發熱方有來應。陽與陰復并于下，則外之陽氣或而內之陰氣虛。陽或則外陰虛，則內熱。內外皆熱，所以發喘而渴。必欲得冷飲以救之也。由此觀之，則陰氣者，陽并于陰，則陰勝陰，并于陽，則陽勝陽，則寒。陽勝則熱。此數語見第八節，彼此義正相同。此可知其陰陽之氣使然，亦可知其內外之氣相通也。然所以致此疾者，始于夏之暑，發于秋之風寒，而由衛氣也。此為陽之出入耳。此皆得之夏傷于暑熱氣，或藏于皮膚之內，腸胃之外，彼榮氣在內，為陽之守者，乃則此風水著伏于陰氣之中，特未之發焉。耳至于人之汗空疎，腠理開，因得秋氣，汗出遇風，又浴之，以水則此風水之氣亦合于皮膚之內，又與衛氣并居下文所謂秋傷於風，則病成者是也。夫暑熱伏于榮，而風寒告于衛，榮專在內，無自而發，衛行于外，二邪隨之以出入焉。故衛氣者，晝行于足手六陽經二十五度，此邪氣者，得陰而內入，入于虛之所以蓄也。內者得陽而外出，虛之所以發也。夜行于足手六陰經二十五度，此邪氣者，得陰而內入，入于虛之所以蓄也。內外相薄，隨衛而行，是以一日一作也。病之始末，蓋至是而滴矣。然玩下文語意，則此當為先寒而後熱之寒瘧歟。

問去聲 著者同

帝曰：其間日而作者何也？岐伯曰：其氣之舍深，內薄於陰，陽氣獨發，陰邪內著，陰與陽爭，不得出，是以間日而作也。
言邪氣舍深，內薄于裏陰之分，陽氣獨發于外，裏陰之邪留著于內，陰邪與陽氣交爭，而不得皆出于外，是以間日而作也。按此節經文與薄于五藏募原之因不同。

此言瘧之所以間日而作也。言間日而作者，由于邪氣之舍深，內薄于榮氣間，與夫五藏之橫連募原，其道遠，其氣深，其行遲，彼衛氣每日獨發于外，而此陰邪附着于內，獨發者，其行速，而內著者，其行難，俱行而不得皆出也。是以間日而作耳。

帝曰：善。其作日晏，與其日早者，何氣使然？岐伯曰：邪氣客於風府，循脊而下，衛氣一日一夜大會於風府，其

明日日下一節，故其作也。晏，此邪先客于脊背也。此言邪于風府而不于背脊之間者，發作有早晏也。衛氣

節故其作也。晏，此邪先客于脊背也。每至于風府，則腠理開，腠理開，則邪氣入，邪氣入，則病作。以此日作稍益，晏也。

當知問 日之陰 邪客于 脊背之 腠理故

開而後于風府督脈主陰陽從上脈從下脈從下而上真亦三陽行陽三陰行陰

其出于風府日下一節二十一日下至骶骨此申明衛氣日下一節則上會于風府也亦晏故病作日晏也蓋衛氣每至于風府則膝理開則容于脊背之邪運入

風府而與衛氣相合則病作其衛氣出于風府日下一節則上會于風府也蓋晏故病作益晏也二十二日入于脊內注于伏

膂之脈真氣上行九日出于缺盆之中其氣日高故日作益早也伏膂伏衝膂而上其氣上行九日出于缺

盆其氣日高則會于天府按此當與靈樞或露篇首節參看但此曰二十五日者連風府之項骨三椎而

也日早故作日益早也言彼曰二十一日者除項骨言自大椎而始也故二十日與二十二日亦不同

此承第一節言瘧發有日遲者以其邪之入者日下而其後漸至于早者以其邪之出者日高也帝問

瘧有始發日遲一日而後至日早一日者何氣使然伯曰風寒等邪初容于風府而督脈經穴也自項

脊循脊下行奇兩旁為督衛氣一日一夜則五十度已畢而明旦復出于足太陽膀胱經之睛明穴

上至于項轉行後項大會于督脈之風府穴大凡人之項骨有三椎而三椎以下乃是太陽膀胱經之睛明穴

益此邪先容于脊背有二十一節共為二十四節一云應二十四氣其明日日下一節故其作也晏矣

成也不與衛氣相逢則不先衛氣而出以此日作捕遊也及其出之于風府也始時入于風府連下項

骨三椎日下一節至二十五日下至骶骨則二十六日乃入于脊內注于伏膂之脈而督脈之脈也由是

循腰內後廉脊屬腎其直行者從脊上膏肓高入胸中以其貫脊循膂伏行故謂之伏膂之脈也其氣日

循伏膂之脈而上行約有九日此邪上行缺盆之中即陽明胃經穴也在前額下橫骨陷中其氣日

高故瘧之作也隨衛氣而出者較之於前而日早耳又按本節言邪氣日下一節為入深而至後第十

受病半年一日一發者受病一月則一年半年一月之義何據而然

其間日發者由邪氣內薄于五藏指連募原也其道遠其氣深其行遲不能與衛氣俱行不得皆出故間日

乃作也募原者橫連藏府之膏膜即全膂所謂皮膚藏府之文

理乃衛氣進行之賤理也不得與衛氣皆出故間日也

此承第二節言瘧之問日而作者而又重明之也

帝曰夫子言衛氣每至于風府膝理乃發發則邪氣入入則病作今衛氣日下一節其氣之於也不當風府

其日作者奈何帝問邪有不于風府而入岐伯曰此邪氣容于頭項循膂而下者也故虛實不同邪中異

其日作者奈何其發亦以日作者何也

所則不得當其風所也故邪中于頭項者氣至頭項而病中於背者氣至背而病中于腰脊者氣至腰脊而病中於手足者氣至手足而病

則其於日晏衛氣盛而日上則其於日早此邪從風府而留于合膂之間者也若邪中異府則不得當其風向矣若邪中于頭項衛氣行于頭項而病作中于腰背手足邪即舍于腰背手足之間衛氣行至腰背與腰背所舍之邪相遇而病作此或發于早者每日早發或發于晏者每日晏發若邪客于風府之邪日晏而日早也○張光瑞曰病病循骨脈而下至脊內循衛氣而上

衛氣之隨道故邪乃留于此內者過衛氣之上日下而病有早晏之分

理邪氣之所合則其府也衛氣之所合者謂衛氣行至邪氣之所合處與邪相合而病作故風邪或中于

處而於必開其腠理腠理開而後邪正相合邪與衛氣之處即其府也不當風汗之汗字當虛

此亦承第一節而言確有日作者乃邪氣因衛氣而出而有等邪中異所則其所發亦隨衛氣之所出至風府而邪氣反入此乃衛氣之虛者也今邪氣與衛氣日下一節則邪氣所發去風府已遠不必盡留

如第三節之所言也然衛氣所行之分肉有虛寔不同故邪之所中者亦隨虛而異其處不必盡留

氣至腰脊而病中于手足者邪氣中于頭項而病中于背者邪氣至于背而病中于腰脊者邪所則無常府府者凡物之所繫皆可以言府也非風府之府也衛氣之所發必開其腠理邪氣乘虛而合

之或頭項或背或腰脊或手足皆府也此皆不由風府而入者則邪氣亦不盡出入于風府故隨衛氣而發者如此

帝曰善夫風之與瘧也相似同類而風獨常在瘧得有時而休者何也夫瘧瘧皆生于風然病風者常在此其處瘧瘧者休作有時故帝有此

岐伯曰風氣留其處故常在瘧氣隨經絡沉以內薄故衛氣應乃作其處病瘧者休作有時故帝有此

隨經絡以內薄與本經風論之風氣相應乃作也此言風證無時而休瘧證有時而休皆各有其由也帝問風證之所感者風也瘧證之所感者有暑有寒亦有風也本相似同類而風證常在無時休止瘧則有作有止得以有時而休者何也伯言風氣客

當帝內經素問合纂 卷四

于其處則亦常留其處故常在而無作止之時惟瘧氣則隨經絡而入日沉而依薄于肉如上文日下一節舍于榮氣舍于五藏橫連募原之謂故必因衛氣之出而邪氣乃作也

帝曰瘧先寒而後熱者何也岐伯曰夏傷于大暑其汗大出腠理開發因遇夏氣淒滄之水寒藏於腠理皮

膚之中秋傷於風則病成矣瘧寒曰淒水寒曰滄蓋夏時暑熱腠理開發或于濕從風或得之于沐

矣按此節所論先寒後熱與上節不同上節以夏傷之暑藏于榮之所舍秋受之風寒與衛氣併居蓋榮為陰衛為陽此氣得陰而內薄得陽而外出是以榮舍之邪藏于陰而為寒復行于陽而為熱此乃吾身中

之陰陽寒熱也此節論夏受淒滄之水寒秋傷于風之陽邪此夫寒者陰氣也風者陽氣也先傷於寒而後

傷於風故先寒而後熱也病以時作名曰寒瘧天之陰邪感一身之陰寒天之陽邪感吾身之陽熱是以

時作者應時而帝曰先熱而後寒者何也岐伯曰此先傷於風而後傷於寒故先熱而後寒也亦以時作名

曰溫瘧王冰曰以其先熱故謂之溫倪冲之曰此天之陰陽病人身之陰陽陰陽其但熱而不寒者陰氣

先絕陽氣獨發則少氣煩冤手足熱而欲嘔名曰瘧瘧此節承上文而言上文之所謂溫瘧者邪氣藏于

則與陽氣相合是以溫瘧之病氣藏于腎其氣先從內而出之外也從內出之外故陽病極而復反入之陰

其但熱不寒者邪氣藏于骨髓之中而腎陰之氣先與骨氣相結是外邪不及于裏陰而獨發于陽也熱傷

氣故少氣也熱故煩冤手足為諸陽之本故手足熱經云諸嘔吐酸皆屬于熱以溫瘧水寒當作小

之不復寒者名曰瘧瘧瘧單也謂單發于陽而病熱也虛于絲曰瘧瘧有三也此其一也寒瘧從于反

此言瘧有寒瘧溫瘧瘧瘧之殊也夏時傷于大暑其汗有大出時腠理開發因遇夏氣淒滄之水寒

藏于腠理皮膚之中猶未透發瘧也至秋傷于風則瘧成矣但其作時則先寒而後熱耳正以寒氣獨

陰氣氣獨陽令小寒重感于夏而風氣又感于秋則先感陰氣後感陽氣此所以先寒而後熱也其病

離曰夏傷于暑而感重之後感其小寒又先感于風則寒氣以為之病機名曰寒瘧有等先傷于風而後

傷于寒則先感陽氣後感陰氣所以先熱而後寒也此則風氣以為之病機名曰溫瘧據後第十三節

奇最多要知溫瘧原非秋時有也又有但熱而不寒者肺氣者陰氣也故名秋時之瘧惟先寒而後熱

矣但此也則有所用力理理則風寒舍于皮膚分肉之間則陽氣感而獨發所以但熱而不寒也其證少

凡者求虛此類也者更熱也故嘔者胃熱而不知也表裏俱熱名曰瘧瘧蓋凡病熱者皆可名為瘧

氣虛血虛。又謂有氣虛者。按本經分明言虛之由。或有者。有風而未升。益乃謂有者。有疾。又謂有開有疾。瘧瘵瘵者。獨非三氣之所成乎。又聞有鬼。瘵者。符咒用而愈。非真有鬼也。邪氣已良。用符咒。魔之。吾心似有所恃。而瘵遂不發。耳。若則瘵鬼未附人身之先。將存于天地間。何所早。

帝曰。夫經言有餘者瀉之。不足者補之。今熱為有餘。寒為不足。夫瘵者之寒。湯火不能溫也。及其熱。冰水不能寒也。此皆有餘不足之類。當此之時。良工不能止。必須其自良。乃刺之。其故何也。願聞其說。岐伯曰。經言

無刺熇熇之熱。無刺渾渾之脈。無刺漉漉之汗。故其為病逆。未可刺也。陽熱為有餘。陰寒為不足。經言引靈樞順逆篇之言。熇熇。熱甚貌。渾渾。渾邪或而脈亂也。漉漉。汗大出。伯言當此之時。邪病甚而正氣逆。故未可刺也。

夫瘵之始發也。陽氣并於陰。當是之時。陽虛而陰盛。外無氣。故先寒慄也。陰氣逆極。則復出之。陽與陰復并于外。則陰虛而陽寒。故先熱而渴。此言寒熱始發之時。乃陰陽之氣交并。正氣錯亂未分。故

未可刺也。張光璜曰。此言熱為陽寔。而有餘。寒為無氣。而不足。所謂有餘不足者。陽氣邪氣也。夫瘵氣者。并於陽。則陽勝。并於陰。則陰勝。陰勝則寒。陽勝則

熱。上節論陽氣虛寔之寒熱。此論陰陽勝并之寒熱。皆屬陰陽未和。而邪氣方感。俱未可刺。瘵者。風寒之氣不常也。病極則復至。此復論在天陰陽

風者。陽邪也。寒者。陰邪也。風寒之氣。變幻不常。如病風而為熱。熱則陰邪之寒氣。復至。病寒而為寒。極則風邪之陽氣。復至。當知寒熱虛寔之有三因也。病之發也。如火之熱。如風雨不

可當也。故經言曰。方其盛時。必毀。因其衰也。事必大昌。此之謂也。上節論陰陽交并。正氣未分。故未可刺也。兵法云。無迎逢逢之氣。無擊堂堂之陣。避其來銳。擊其惰歸。○魄冲之曰。如火之烈。陽熱感也。如風雨不

可當陰寒感也。夫瘵之未發也。陰未并陽。陽未并陰。因而調之。真氣得安。邪氣乃亡。故工不能治。其已發。為其氣逆也。邪氣未發。則正氣未亂。因而調之。真氣得安。邪氣乃去。所謂治本病也。若待

復至。王註。復字請。甲乙經全元起。以至字連上。請者是。其已發。雖良工弗能為。為其氣逆故也。上節論治其已良。此先治其未發。

亡無同。按引經言。有乙經。全元起。以至字連上。請者是。此詳言瘵氣未發之時。陰陽未并。邪氣未感。故當乘此而治之也。帝問。大凡有餘者瀉之。不足者補之。人之病。熱其勢似為有餘。人之病。寒其勢似為不足。殊不知經言有餘者。乃邪氣之有餘。不足者。乃真

黃帝內經素問合卷
卷四
十二

氣之不足而外感之為熱為寒者皆有餘也非不足也但帝所以問之意全在須其自衰而刺之之義且以有餘不足與寒熱相類故借其辭以發之言瘧者之寒也非湯火之能溫與不足而相類及其熱也非水水之能寒與有餘而相類斯時也正瘧發之際雖良工不能止必待其自衰而後可施以後刺之之法何也伯言經謂無刺焯焯之熱焯焯者熱或如火也無刺渾渾之脈脈以邪感而亂也無刺漉漉之汗漉漉者汗大出也茲而無刺之者為其病勢正盛而刺之則逆其病勢所以未可治也是何也吾試以瘧之始終言之方其始發也陽入之陰則陽氣并于陰斯時也則逆其病勢所以未可治也

帝曰善攻之奈何早晏何如
早者謂病之未發岐伯曰瘧之且發也陰陽之且移也必從四末始也陽已

傷陰從之故先其時堅束其處令邪氣不得入陰氣不得出審候見之在孫絡盛堅而血者皆取之此真往

而未得并者也
此申明治末病之法也且者未定之詞言瘧之將發陰陽之將移必從四末始蓋三陰三

發之時堅束其四末令邪在此經者不得入于彼經彼經之經氣不得出而并于此經審其證而候其脈見

其孫絡盛堅而血者皆取而去之此陰陽真氣往來和柔而未得交并者也○仲宣曰瘧氣含于皮膚肌

滕之開故病見于孫絡

此承上文而言瘧氣未發之時當有治之之法也言瘧本可攻攻之宜早方瘧之將發陰陽將移必從

四末而移四末者手足之指也四末為十二經并榮俞經合之所行故陰陽相移必從此始如手大指

屬手太陰肺經次指屬手陽明大腸經經行于大腸一漏一陰為之表裏故陽已為邪所行而傷陰必從之而行即肺與大腸以為十二經之例必先于未移之時堅束其四支之處使邪氣在此經者不得入于彼內之陰氣不得出于外又必細審詳候見其邪在孫絡至或且堅者皆刺出其血此則真氣自往而邪未得并所以堅束刺血之法皆有可行者如此

帝曰瘧不發其脈何如
言瘧病未發之時其脈候何如而應岐伯曰瘧氣者必更盛更虛當氣之所在也病在陽則熱而

脈躁在陰則寒而脈靜
脈躁者有陰陽更在之政也
極則陰陽俱衰衛氣相離故病得休
行陰而行陽者也是以衛氣相離其病得休

集別後
病也

此言運未發時之汗發以衛氣離而病得休也
名謂瘧不發時其應何如應者發也
術言瘧氣之發必更虛陽入之則陰風而陽虛陰出之過則陽風而陰虛當瘧氣之所在在陽經或則身熱而脈躁在陰經或則身寒而脈靜極則陰陽俱衰寒熱皆已始為隨衛氣而出者至此與衛氣相離而休矣其可驗者如此必待衛氣再集則此瘧復發耳視此未發之驗大有不同者矣

帝曰時有間二日或至數日發或渴或不渴其故何也岐伯曰其間日者邪氣與衛氣客于六府而有時相

失不能相得故休數日乃作也
六府者謂六府之募原也六府之募原者連于腸胃之脂膜也相失者不相得其相或或間二日或數日乃作也

相得其相或或間二日或數日乃作也
六府者謂六府之募原也六府之募原者連于腸胃之脂膜也相失者不相得其相或或間二日或數日乃作也

相得其相或或間二日或數日乃作也
六府者謂六府之募原也六府之募原者連于腸胃之脂膜也相失者不相得其相或或間二日或數日乃作也

相得其相或或間二日或數日乃作也
六府者謂六府之募原也六府之募原者連于腸胃之脂膜也相失者不相得其相或或間二日或數日乃作也

相得其相或或間二日或數日乃作也
六府者謂六府之募原也六府之募原者連于腸胃之脂膜也相失者不相得其相或或間二日或數日乃作也

相得其相或或間二日或數日乃作也
六府者謂六府之募原也六府之募原者連于腸胃之脂膜也相失者不相得其相或或間二日或數日乃作也

相得其相或或間二日或數日乃作也
六府者謂六府之募原也六府之募原者連于腸胃之脂膜也相失者不相得其相或或間二日或數日乃作也

相得其相或或間二日或數日乃作也
六府者謂六府之募原也六府之募原者連于腸胃之脂膜也相失者不相得其相或或間二日或數日乃作也

相得其相或或間二日或數日乃作也
六府者謂六府之募原也六府之募原者連于腸胃之脂膜也相失者不相得其相或或間二日或數日乃作也

相得其相或或間二日或數日乃作也
六府者謂六府之募原也六府之募原者連于腸胃之脂膜也相失者不相得其相或或間二日或數日乃作也

相得其相或或間二日或數日乃作也
六府者謂六府之募原也六府之募原者連于腸胃之脂膜也相失者不相得其相或或間二日或數日乃作也

經不令故後世用丹藥之方不能取效者多矣又明醫雜首以發于書者為氣虛用四君子湯發于使者為血虛用四物湯書夜俱發者為氣血俱虛用八物湯是以內傷者而台外感俗云所謂關門起賊也無

理矣

帝曰論言夏傷於暑秋必病瘧今瘧不必應者何也言有不必夏傷于暑而為病瘧者也岐伯曰此應四時者也其病異形

者反四時也其以秋病者寒甚以冬病者寒不甚以春病者惡風以夏病者多汗言夏傷于暑秋必病瘧者此應四時者也應

四時者隨四時陰陽之氣升降出入而為病也其病異形者反四時也反四時者非留蓄之邪乃感四時之氣而為病也秋時陽氣下降天氣新涼故感秋涼之氣而為病者寒甚冬時陽氣伏藏于內即受時行之寒尋陽氣以化熱故定不甚春時陽氣始出天氣尚寒故惡風夏時陽氣外泄腠理空疎故多汗此隨感四時之邪而即為病言也不覺春時陽氣始出天氣尚寒故惡風夏時陽氣外泄腠理空疎故多汗此隨感四時之邪而即為病言也其故寒不甚蓋言感寒暑濕之邪在四時而皆能病瘧也

瘧此言瘧有四時發者其證不同不止于秋時之病瘧也生氣通天論陰陽應象大論皆言夏傷于暑秋必病瘧則瘧必以秋而發也而今不必應于秋者何也伯言四時皆有所應之瘧其病異狀正以四時各相反耳故秋時為疾有秋在肌肉熱則寒故其寒也甚冬時病瘧者陽氣伏藏不與寒爭故其為寒不甚春時病瘧者陽氣外泄腠理開發故惡于風夏時病瘧者暑熱重蒸津液外泄故多汗其病之異狀如此

帝曰夫病溫瘧與寒瘧而皆安舍舍於何藏此復問前節溫瘧之病因是以帝問溫瘧與寒瘧病皆安舍岐伯曰溫瘧者得之冬中於風寒氣

傷于風後傷于寒為溫瘧此論先出于陽後入于陰為先熱後寒一岐伯曰溫瘧者得之冬中於風寒氣

論在天陰陽之邪一論形身中之陰陽出入之義雖殊而理則合一

藏于骨髓之中至春則陽氣大發邪氣不能自出因遇大暑腠理開肌肉消脹理發泄或有所用力邪氣與汗皆出此病藏於腎其氣先從內出之於外也如是者陰虛而陽盛陽盛則熱矣衰則氣復反而入則陽虛

陽虛則寒矣故先熱而後寒名曰溫瘧藏真下于腎腎藏骨髓之氣也冬氣通于腎故邪藏于骨髓之中

而內與腎氣相合夫至春陽氣大發而邪不能自出者邪藏于骨髓之中而氣行骨外故也能為精隨之海也髓者腎氣之所藏也夫至春陽氣大發而邪不能自出者邪藏于骨髓之中而氣行骨外故也

也汗乃腎藏精隨之所化或有所用力則德動且腎氣感以所藏之邪得與汗共出矣夫腎氣與腎氣相合故病氣藏于腎且先從內出之外也從內出外則陰虛而陽盛陽盛則熱矣氣從內出之外故

相復反入之陰一乘其積曰故先熱而後寒者名曰溫瘧其但熱而不寒者名曰瘧瘧矣故于宜善服

則同其氣則異

此詳溫瘧之義也溫瘧得之冬中于風其寒氣藏于骨髓之中正以腎主骨也至春氣大發邪氣不能自出因過大暑膠膜喉肌內消滕理發泄或有用力邪氣與汗皆出蓋亦隨衛氣而出耳其病始時何所藏藏寒藏之于腎也正以腎主于冬冬時藏相由風陽下行于伏腎之脈故曰腎藏之也又復上行出于缺盆之中則從內而出之外矣如是者始而陰出之陽則陰虛而陽盛陽盛則熱矣既而陽氣逆極則氣復反入則陽虛陽虛則寒矣故先熱而後寒病名曰溫瘧也由此觀之則溫瘧之所舍者腎耳若夫寒瘧之所舍藏已見于第一節中矣

帝曰瘧瘧何如岐伯曰瘧瘧者肺素有熱氣感於身厥逆上衝中氣寒而不外泄因有所用力滕理開風寒

舍於皮膚之內分肉之間而發發則陽氣感陽氣感而不衰則病矣其氣不反於陰故但熱而不寒氣內藏

於心而外舍於分肉之間令人消燂肌肉故命曰瘧瘧帝曰善此復論瘧瘧之有因于內熱者也肺主周

上衝故不泄于外而但寔于中此外內皆寔者矣氣止寔于外則邪不能外侵故因有所用力滕理開而後邪舍于皮膚之內中氣寔則邪不能內入故其氣不及于陰而單發于陽也心主血脈之氣氣以和之是以

謂邪藏于血脈之中而氣內通于心也內藏于血脈之裏外舍于分肉之間陽氣感而無陰氣以和之是以

陽熱不衰而令人消燂肌肉也前節論外因之瘧瘧此論兼有內因之瘧瘧焉故金匱要略曰陰氣孤絕陽

氣獨發則熱而少氣煩冤手足熱而欲嘔名曰瘧瘧若但熱不寒者邪氣內藏于心外舍分肉之間令人燂

消肌肉是陰氣絕而陽氣獨發者名曰瘧瘧若但熱不寒者亦名瘧瘧是瘧瘧之有二證也○張兆璜曰邪

舍于血脈之中而氣內藏于心與邪藏于骨髓之中而病藏于腎者同義

但腎為陰藏故邪復入之陰心為陽藏故氣不及于陰而單發于陽也

刺瘧篇第三十六

此承上章以記刺瘧之法故不日論

足太陽之瘧令人腰痛頭重寒從背起先寒後熱熇熇暘暘熱止汗出難已刺郄中出血此論三陰三

病也太陽是動病者腰似折頭項痛天陽樞陽而本寒故先寒後熱背為陽故寒從背起也熇熇如火之熾

暘暘暑熱氣也太陽乃日中之陽火故熇熇暘暘然也如熱在氣分者熱止汗出其病則愈此乃經氣之熾

卷四

四

上章論瘧之因

此章論瘧之症

二章者
合看

張光瑛

曰瘧之

足經與

傷與同

義蓋天

之六淫

傷人三

陰三陽

之氣皆

從足而

起也

傍音亦

解解同

惡去聲

證試病難全已當刺郄中出血以瀉在經之邪焉按歲氣法時論曰心痛者取其經少陰太陽舌下血奇其
變病刺郄中血者謂取手少陰之陰郄穴也此所謂郄中出血是亦當取頂上之絡郄腰下之浮郄矣王氏
曰郄中委中也盧子線曰此但詳足經而
無手經者經云風寒暑火天之陰陽也

三此言勝於經之瘧證而有刺之之法也足太陽之脈從顛入絡脛運出別下項循肩膊內掖脊抵腓中
其支別者從膝內左右別下貫脛通解振故令腰痛頭重寒從背起也其先寒者固以熱極生寒而後
寒者亦以寒極則熱但先寒之寒證則內熱之極耳端端者甚熱也鳴者亦熱或也▲張仲景以暑證
為明而此云暍暍然者其熱似暑證之熱也▼熱生本為真氣虛熱止則為真氣復今氣復而汗反出是
乃邪氣或而真氣不勝故此瘧難已當刺郄中出其血郄中者即委中穴係本
經也▲在膈中央約紋中動脈刺五分留七呼矣三壯王註又以為金門者未的

足少陽之脈令人身體解你寒不甚熱不惡見人見人心惕惕熱多汗甚出刺足少陽
之氣病則生陽不升故身體懈惰少湯主樞寒不甚熱不甚樞象也膽病者心中惕惕恐人將捕之少陽相
火主氣故熱多少陽所生病者汗出當取足少湯之使絡在足小指次指岐背間本節前之中刺入三分留
三呼此足少
湯之藥也

此言膽瘧之證而有刺之之法也足少湯之瘧令人身體解你解你者即謂之曰寒則寒不見其謂之
曰熱則熱不見其是也▲王註釋解你之義本此唯惡見人如見人則此心惕惕而恐懼也▲蓋膽
本為木木不和或則胃受之胃熱或則惡人但胃氣虛見人則有恐懼意耳陽明脈解為謂陽明或則喘而
惋惋則惡人者是也及其後也熱多汗出其甚正以熱甚則熱免而中風則汗出當刺足少湯本經之穴耳
▲王註以為使絡主之在足小指次指岐
背間本節前中刺三分留三呼矣三壯

足陽明之瘧令人先寒灑淅灑淅寒甚久乃熱熱去汗出喜見日月光火氣乃快然刺足陽明跗上
陽合明陽熱光明之氣也病則反其本而灑淅寒甚熱去汗出則病去氣而喜見光明復其陽明之本氣也
本氣復而仍取足陽明者經邪未去也故當取足附衝陽刺入三分留十呼此足陽明原也按三陰三陽
之病論在六氣則不涉經絡之有形是以見太陽之先寒後熱少湯之寒熱從樞如少陰之標寒本熱此病
無形之六氣也又如瘧病之恐人將捕脾土之虛既四愛少陰之嘔吐厥陰之腰痛是又涉于有形之經當
知經不離乎道矣○王笥侯曰日月光明也火氣陽熱也

此言胃瘧之證而有刺之之法也足陽明之瘧令人先寒灑淅其寒最甚久乃寒變為熱蓋以熱感則
外先寒而久寒久則始變而為熱至於去則汗出亦如風感而真氣下勝故此喜見日月光又欲見

知經不離乎道矣○王笥侯曰日月光明也火氣陽熱也

此言胃瘧之證而有刺之之法也足陽明之瘧令人先寒灑淅其寒最甚久乃寒變為熱蓋以熱感則
外先寒而久寒久則始變而為熱至於去則汗出亦如風感而真氣下勝故此喜見日月光又欲見

此言胃瘧之證而有刺之之法也足陽明之瘧令人先寒灑淅其寒最甚久乃寒變為熱蓋以熱感則
外先寒而久寒久則始變而為熱至於去則汗出亦如風感而真氣下勝故此喜見日月光又欲見

大氣乃快然陽明脈解為謂陽明之脈內惡人與火蓋陽明本多氣多血熱福或則惡人與火而今反喜之者乃胃氣之虛故也當刺足陽明跗上之衝陽穴耳▲足跗上五寸去陷谷三寸刺三分留七呼七三壯

足太陰之瘡一令人不樂好太息不嗜食多寒熱一汗出病至則善嘔嘔已乃哀即取之張足太陰脾土主肺居上為陽肝腎居下為陰脾為孤藏中央上開于陰陽之間膻中者臣使之官喜樂出焉膻中乃宗氣之所居上出于肺以司呼吸經云心氣急則氣道約約則不利故太息以伸出之一汗出不樂好太息者足太陰病瘡而上及于心肺也腎病者寢汗出肝脈緩甚而善嘔所生病者為嘔逆一汗出病至則善嘔者下及于肝腎也病至者言病至于肝藏則善嘔嘔已則肝藏之病已衰而即當取之蓋言脾瘡而病至于四藏見四藏之病已衰而即當取之足太陰也。不嗜食多寒熱太陰之本病也脾病而不能轉輸故不嗜食太陰居中土開于陰陽之間故多寒熱也

論此言脾瘡之證而不刺之法也足太陰之脈支別者復從胃上高注心中故心之志為喜今于既受病母必憂之乃不樂惟不樂故好太息也脾主化穀和氣薄之故不嗜食脾之外為三陽經脾之內為三陰經正陰陽出入之界故多寒亦多熱也脾脈入腹屬脾絡胃上高伏咽故病氣來至則嘔嘔已病乃哀也俟其衰後即取本經之穴以刺之耳▲王註以為公孫主之在足大指本節後一寸刺四分留七呼

壯三

足少陰之瘡令人嘔吐甚多寒熱多寒少欲閉戶牖而處其病難已張足太陰寒水主氣故嘔吐甚少陰

本氣勝也大凡病熱多而陽氣勝者易愈寒多而陰氣勝者難已欲閉戶牖而處者陰寒勝也故其病難已本經曰陽盡而陰盛故欲獨閉戶牖而居王若侯曰陽熱甚者宜刺泄其邪陰盛故不言刺也

論此言腎瘡之證也足少陰之脈貫肝入肺中循喉嚨故嘔吐皆甚其寒熱不時故皆多但就中論之腎為陰藏陰氣生寒今陰氣不足故熱多寒少胃脈欲獨閉戶牖而處今土刑其水胃病反見于腎瘡也其病難已正以土刑其水也甲乙經云其病難已取之本經之穴耳▲按甲乙經以為太谿大鍾主之太谿足內踝後跟骨上動脈陷索刺三分留七呼矣三壯大鍾足跟後踵中大骨上兩筋間鍼三分留七

呼矣

三壯

足厥陰之瘡令人腰痛少腹滿小便不利如癢狀非癢也數便意恐懼氣不足腹中悒悒刺足厥陰

滿厥陰之經證也木乃水中之生陽故肝主珠泄水液如癢非癢而小便頻數不利者厥陰之氣不化也志意者所以御精神收魂魄經云肝氣虛則恐蓋肝藏之神魂不足故意恐懼也木主春生之氣厥陰受邪故生氣不足木鬱不達故腹中悒悒也宜刺足厥陰之太衝在足指本節後二寸陷

者中刺入五分留一呼○朱聖公曰肝者將軍之官謀慮出焉氣虛則恐懼矣

瘡音隆

教音胡

抱音邑

瘡音隆

問去聲

注此言肝瘧之證而有治之之法也。足厥陰脈循股陰入髀中環陰器抵小腹故令人腰痛少腹滿小便不利而瘧也。然非真瘧也。數欲小便之意耳。腎之志為恐故恐懼者腎氣不足且腹中挹挹然而不暢也。當刺足厥陰之穴耳。王註以為太衝主之足大指本節後二寸動脈陷中針三分留十呼矣。三壯此事雖知集季東垣治足六經瘧方足太陽用羌活如生地黃湯茶胡加桂湯足陽明桂枝二白虎黃芩芍藥加桂湯足少陽小柴胡湯足太陰小建中湯異功散足少陰小柴胡半夏湯足厥陰四物玄胡苦棟附子湯雖未必盡中病情姑備此以俟採擇。

肺瘧者令人心寒寒甚熱熱間善驚如有所見者刺手太陰陽明
肺者心之蓋故令人心寒熱心氣虛則善驚如有所見經云心者神之舍也神

精亂而不轉卒然見非常物宜刺手太陰之列缺手陽明之合骨列缺在手腕後寸半刺入三分留三呼也。莫伸起曰指入于五藏六府募原之間不干藏府之氣則為間日之瘧不干藏府之氣則為常也。氣則為五藏六府之瘧涉于三陰三陽則為六經之瘧故曰瘧者風寒之氣不常也。

注上文言足之六經已盡矣而此下五節又以肺心肝脾腎言之其肝脾腎已為上文足三陰之瘧而後又重言其詳耳。此節言肺瘧之證而有治之之法也。肺瘧令人心寒者邪或乘所不勝也。寒甚則熱熱間善驚如有所見者心氣不足肺和而餘所致也。當刺手太陰肺經與手陽明大腸經耳。王註以肺經之所缺大腸經之合谷主之。列缺在腕側上一寸半針二分留三呼瀉五吸矣。三壯合谷在手大指次指岐骨間陷中針三分留七呼灸三壯。

心瘧者令人心煩心甚欲得清水反寒多不甚熱刺手少陰
心為火藏心氣熱故煩甚而欲得清水以自投也。宜刺手少陰之神門在掌後銳骨端陷中者刺三分留七呼是也。

注此言心瘧之證而有治之之法也。煩心者心熱則煩且甚故欲得水以救之。惟其熱甚則反寒多蓋熱極生寒也。寒既久則火少良所以不其熱也。當刺手少陰心經之穴耳。王註以為神門主之掌後銳骨端陷中針三分留七呼灸七壯。

肝瘧者令人心蒼蒼然太息其狀若死者刺足厥陰見血
蒼乃東方之青色肝主色故令人心色蒼蒼然胆主春生之氣胆氣升則藏府之氣皆升生陽不升故其狀若死刺足厥陰中病者善太息胆附于肝故肝病必及于胆肝胆

封見血在內踝前一寸半陷者中仰足取之伸足得之刺入四分留七呼。此又言肝瘧之證而有刺之之法也。上文言足厥陰之瘧令人腰痛少腹滿小便不利如瘧狀恐懼氣不足腹中挹挹然不止此在經而不在藏也。肝色蒼蒼然者色下明潤也。太息者病氣不舒也。其狀若

死者... 為中封主之足內踝前一寸筋... 脾者... 脾為陰中之至陰... 故腹中痛濕熱下行則腸鳴上蒸則汗出也

脾瘧者令人寒腹中滿熱則腸中鳴鳴已汗出刺足太陰

已汗出者下行極而上也宜刺足太陰之商丘在足內踝下微前三寸陷者中刺入三分留七呼

此又言脾瘧之證而有刺之之法也上文言足太陰之瘧令人不樂好太息不嗜食多寒熱汗出病至則善嘔吐已乃衰然在經而不在藏也脾脈上股內前廉入腹屬脾絡胃上膈挾咽故令人腹中痛熱也富刺足太陰脾經之穴耳

腎瘧者令人洒洒寒腰脊痛宛轉大便難目眩眩然手足寒刺足太陽少陰

而欲其宛轉也腎開於二陰故大便難胸目眩動而不明骨之精為瞳子故目眩然也腎主生氣故令人洒洒手足為諸陽之本和病則有傷生氣故手足寒也宜取足太陽之委中足少陰之太鍾太鍾委中在腎約橫紋中央有動脈太鍾在內踝後跟骨上動脈陷者中刺入三分留七呼

此又言腎瘧之證而有刺之之法也上文言足少陰之瘧令人嘔吐甚多寒熱甚多寒少欲閉戶牖而處其病難已然在經而不在藏也腰者腎之府令腎有熱則令人洒洒然腰脊痛也宛轉則難于轉身也大便難以腎主二便而腎氣不足故大便難也目眩然水虧則火盛故目不明也當刺足太陽膀胱經與足少陰腎經之穴耳

王註以膀胱經之委中腎經之大鍾主之按此事難知集李東垣治五藏瘧方肺應用黃芩加芍藥湯心瘧用桂枝黃芩湯肝瘧用四逆湯通脈四逆湯脾瘧用卜建中湯芍藥甘草湯腎瘧用桂枝加芍藥芍藥湯胃瘧用理中湯丸難未必盡中病情姑備此以俟採擇

胃瘧者令人且病也善飢而不能食食而支滿腹大刺足陽明太陰橫脈出血

受邪不能生化故支滿腹大橫脈脾胃之橫絡脈也

此言胃瘧之證而有刺之之法也上文言足陽明之瘧令人先寒洒淅寒其久乃熱熱去汗出喜見日月光火氣乃快然兼在經而不在府也六府止又以胃瘧重言者蓋胃為六府之長也且將也將病之時善飢而不能食縱有所食而支滿腹大以胃熱脾虛也當刺足陽明胃經足太陰脾經之橫脈出血耳

王註以胃經之厲兌解絡三里主之以橫脈出血為脾經謂足內踝前斜過大脈則太陰之經脈也屬兌足大指次指端去爪甲如韭葉刺一分留一呼一壯解絡衛陽後一呼半陷中

刺五分留三分灸三壯三里在膝下二寸胫骨外廉兩筋間刺三分留三呼灸三壯

胃瘧者令人且病也善飢而不能食食而支滿腹大刺足陽明太陰橫脈出血

受邪不能生化故支滿腹大橫脈脾胃之橫絡脈也

癩發身方熱刺跗上動脈開其空出其血立寒

此言癩之寒熱乃病在陰陽之氣分當取于陽明太陰陽

明者兩陽合明間于二陽之間主行氣于周身陽氣之成也故當取陽明之衝陽搖針以開其穴瀉出其血則陽熱去而立寒矣

此言癩發將欲熱者當有刺之之法也凡癩發身方熱則刺跗上之動脈當是衝陽穴也蓋足陽明胃

經者乃五藏六府之長也故取其穴以刺之

足跗上五寸動脈針三分留十呼矣三壯按針灸聚英即衝陽無疑也

則開其空以出其血其癩立可止矣

癩方欲寒刺手陽明太陰足陽明太陰

夫身半以上為天身半以下為地手太陰陽明皆主之從腰以下者足太陰陽

明皆主之又陽者天氣也主外陰者地氣也主內瘡方欲寒是邪將入于裏陰

故當刺手足陽明太陰使天地陰陽之氣上下內外和平而無偏陰之患矣

此言癩發將欲寒者當有刺之之法也凡癩發身方欲寒雖未發熱而熱或將寒也肺為氣之主而胃

為六府之先脾為五藏之主腸胃為海當刺此四經開其空以出其血則可以無寒矣

王註以為四經之并榮主之

癩脈滿大急刺背俞用中鍼旁五祛俞各一通肥瘦出其血也

此言癩病在經絡者當取其背俞為性經

當取背俞以瀉之脈滿大急者邪或于經脈中也祛脇也傍倚也祛俞者五藏俞之旁近于祛脇乃魄戶

神室魂門意舍志室也謂當旁五祛俞各刺其一肥者深而留之瘦者淺而疾之各適其當以出其血馬

此言癩之寒熱乃病在陰陽之氣分當取于陽明太陰陽

夫三陽主表三陰主裏癩發身方熱是邪將出于表陽陽

明者兩陽合明間于二陽之間主行氣于周身陽氣之成也故當

取陽明之衝陽搖針以開其穴瀉出其血則陽熱去而立寒矣

此言癩發將欲熱者當有刺之之法也凡癩發身方熱則刺跗上之動脈當是衝陽穴也蓋足陽明胃

經者乃五藏六府之長也故取其穴以刺之

足跗上五寸動脈針三分留十呼矣三壯按針灸聚英即衝陽無疑也

則開其空以出其血其癩立可止矣

夫身半以上為天身半以下為地手太陰陽明皆主之從腰以下者足太陰陽

明皆主之又陽者天氣也主外陰者地氣也主內瘡方欲寒是邪將入于裏陰

故當刺手足陽明太陰使天地陰陽之氣上下內外和平而無偏陰之患矣

此言癩發將欲寒者當有刺之之法也凡癩發身方欲寒雖未發熱而熱或將寒也肺為氣之主而胃

為六府之先脾為五藏之主腸胃為海當刺此四經開其空以出其血則可以無寒矣

王註以為四經之并榮主之

癩脈小寔急灸脛少陰刺指井

此言經脈之氣虛留者宜灸足少陰也蓋經脈之氣發原于少陰腎藏脈

小者脈氣虛也經云諸氣為寒小寔急者脈氣虛寒而邪氣寔也艾名水

此言癩之寒熱乃病在陰陽之氣分當取于陽明太陰陽

夫三陽主表三陰主裏癩發身方熱是邪將出于表陽陽

明者兩陽合明間于二陽之間主行氣于周身陽氣之成也故當

取陽明之衝陽搖針以開其穴瀉出其血則陽熱去而立寒矣

此言癩發將欲熱者當有刺之之法也凡癩發身方熱則刺跗上之動脈當是衝陽穴也蓋足陽明胃

經者乃五藏六府之長也故取其穴以刺之

足跗上五寸動脈針三分留十呼矣三壯按針灸聚英即衝陽無疑也

則開其空以出其血其癩立可止矣

夫身半以上為天身半以下為地手太陰陽明皆主之從腰以下者足太陰陽

明皆主之又陽者天氣也主外陰者地氣也主內瘡方欲寒是邪將入于裏陰

故當刺手足陽明太陰使天地陰陽之氣上下內外和平而無偏陰之患矣

此言癩發將欲寒者當有刺之之法也凡癩發身方欲寒雖未發熱而熱或將寒也肺為氣之主而胃

為六府之先脾為五藏之主腸胃為海當刺此四經開其空以出其血則可以無寒矣

王註以為四經之并榮主之

癩脈小寔急灸脛少陰刺指井

此言經脈之氣虛留者宜灸足少陰也蓋經脈之氣發原于少陰腎藏脈

小者脈氣虛也經云諸氣為寒小寔急者脈氣虛寒而邪氣寔也艾名水

而去之此言邪在經脈之血與營參皮膚

之血所見脈證不同而取刺亦各有別
指間井穴出血血去則瘧可已又必先明其身之赤如小豆者盡取之以出血也

十二瘧者其發各不同時察其病形以知其何脈之病也
此言邪在藏府經脈者更有利之法也十二瘧者謂六經五藏胃瘧也其發各不同者言瘧

陰與肝瘧陽明與胃瘧太陰與脾瘧少陰與腎瘧各有藏府經氣之不同也故當時察其病形或腰
痛頭重或心寒毒驚以知其何脈之病蓋經脈乃胃府之所生五藏之所主故曰以知何脈之病
先知其

發時如食頃而刺之一刺則瘳二刺則知三刺已
此言其發時如食頃而刺之其發時如食頃者先未發之前而刺之也刺之者
陰陽明心瘧刺手少陰也一刺則瘳二刺則知三刺已按上古曰邪在氣分者皆後其時以刺之蓋氣

此先其發時與上面先發如食頃之義少則其字亦當着眼楊元如曰邪在氣分者皆後其時以刺之蓋氣
為其性銳故當避其來銳邪在血分者宜先
不己刺舌下兩脈出血不己刺郤中或經出血又刺項已下

耳時以取之蓋血為其性柔故當迎而奪之
使脊者必已舌下兩脈者廉泉也
此舌下兩脈任脈之廉泉穴也郤中王代為委中也或經音謂血氣感于

而藏府之經俞皆為于太溪故刺本經不愈而
復取注脈及足太溪之郤中皆俞病立已也

此言刺十二經之瘧者當曲盡利之法也
十二經之瘧其發各不同時察其病形以知其何經脈氣
之病先其發時如食頃而刺之一刺則瘳二刺則知其甚良三刺則病已矣如不己當刺舌下兩脈

出血乃任經之廉泉穴也如不己當刺足太陽膀胱經之委中或經以出血又兼刺項已下使脊者必
已更春奇刺大抒風門穴也廉泉項後第一椎下兩旁相去脊中各一寸半針三分

脈中鍼五分留七呼灸三壯大抒項後第一椎下兩旁相去脊中各一寸半針三分
留七呼灸三壯風門一名熱府二椎下兩旁去脊各一寸半針三分留七呼灸五壯

刺瘧者必先問其病之所先發者先刺之
此言邪中于頭項者氣至頭項而病中于背脊者氣至背脊而病中
其所先發者先刺之也中之日用三先子言謂邪或舍于頭項而又於中于腰背或舍于

腰背而又兼中于手足足衝氣先至之處其病先發是一日之中而又向兩發之瘧者也
先頭痛及重者先

刺頭上及兩額兩眉間出血先項背痛者先刺之先腰脊痛者先刺郤中出血先手臂痛者先刺手少陰陽

明十指間先足脛痠痛者先刺足陽明十指間出血
頭上謂上星百會兩額謂顴兩眉間為顴竹諸穴
項背謂項背或謂項背或謂項背所痛之處隨其

明十指間先足脛痠痛者先刺足陽明十指間出血

補而取之... 指間之少衝... 足陽明十指間者足十... 背而透衝氣... 此言凡刺瘡者必先問其病之所先發者以先刺之也... 瘡發時先頭痛及重者先刺頭上上呈百會穴... 穴以出其血先腰脊痛者先刺委中出血先手臂痛者先刺其項之風池風府穴背之大行神道... 十指俱出其血皆并穴也先足脛痠痛者先刺足陽明胃經及足十指間之并穴以出其血

風癘瘧發則汗出惡風刺三陽經背俞之血者... 此言病風癘者亦當取足太陽之經也瘧發則汗出惡風... 虛而惡風故宜瀉太陽之邪

此言刺瘡之法也... 瘡之發則汗出惡風當刺足三陽經背俞之血者即足太陽膀胱俞足陽明胃... 俞足少陽膽俞是也... 風癘之發則汗出惡風當刺足三陽經背俞之血者即足太陽膀胱俞足陽明胃... 椎下兩旁相去脊中各一寸半鍼三分留七呼灸七壯膽俞... 十椎下兩旁相去脊中各一寸半鍼三分留七呼灸七壯

筋痠痛甚按之不可名曰筋髓病以鏡鍼絕骨出血立已... 此風邪深入于骨髓中者宜刺足少陽之絕... 脈中鍼二分留七呼... 視仲宣曰足跗乃陽明之部分此風木之邪賊傷胃去故名曰筋髓病

身體小痛刺至陰... 此言風癘之病身體痛者宜取至陰之經也脾為陰中之至陰而外主四肢肌肉故經... 刺至陰者當刺至陰之井也并申明所謂至陰者非太陽之至陰也

諸陰之井無出血間日一刺... 此承上文而言手足三陰之井穴不宜出血蓋井穴乃經氣之交故邪在陽... 自泄不必至于出血以泄真陰之氣○張光瑣曰此申明上文之所謂... 刺至陰者當刺至陰之井也并申明所謂至陰者非太陽之至陰也

自泄不必至于出血以泄真陰之氣... 刺至陰者當刺至陰之井也并申明所謂至陰者非太陽之至陰也

黃帝內經... 卷之四

此水上文而言刺諸陰經井穴之法也上文言太陽至陰之穴乃井穴也凡刺手足六陰經之井穴慎無出血當間日以一刺之則其邪氣自泄不必至于出血也

瘧不渴間日而作刺足太陽渴而間日作刺足少陽
瘧此言瘧之渴與不渴者又有水火寒熱之氣化也太

火主之故渴者取足少陽間日者邪入于裡也夫邪入于裏則渴是以間二日或間數日者有陰陽兩勝之或甚或不甚若陽分之邪入裏則有水火寒熱之或渴或不渴也

此言瘧有間日而作者即其渴不渴而當分經以刺之也瘧有間日而作但不渴者熱未甚也當刺足太陽膀胱經之穴亦有間日而作而發渴者熱之甚也當刺足少陽膽經之穴蓋邪有淺深斯有渴不渴之分也故刺之者有三陽一陽之異如此

溫瘧汗不出為五十九刺
溫瘧者得之冬中于風寒病氣藏于腎若汗不出是邪不能出之于陽故當為五十九刺五十九刺者以第四鍼刺骨也

此言刺溫瘧而汗不出者當另有刺之之法也五十九刺見刺熱篇第三十一靈樞經病第二十三

氣厥論篇第三十七

未有故得之氣厥也則凡寒熱相移皆氣逆使然故名篇

黃帝問曰五藏六府寒熱相移者何
帝突問藏府寒熱相移則為何如之病蓋承上章而復論瘧氣之厥

相來則為往來之寒熱如藏熱傳移于府則為氣厥之變病矣是以此病單論五藏六府寒熱相移楊元如曰瘧邪不解多生變病者當知氣厥之所致也仲冲之曰瘧不死人病而有死者傳藏故也

岐伯曰腎移寒于肝癰腫少氣
接下文腎移熱于脾此移寒于肝亦當作脾脾主肌肉寒氣化

肝癰腫筋攣
肝主血寒則血凝泣經曰榮氣不

肝移寒于心狂隔中
肝為滿藏而木火主氣陽并于陽

肺消肺消者飲一溲二死不治
肺受心相則不能通調水液而准下曳矣肺為金水之源寒流

腎為涌水涌水者按腹不堅水氣客于大腸疾行則鳴濯濯如囊裏漿水之病也
腎為水藏肺主生居是

氣上下相連肝相上移于心當于心下故為隔中蓋言藏不受邪五藏之寒熱相移留藏于藏

外而于臟氣不傷真者也
心居膈上肝處膈下母子之

以肺之寒相下移于脾而腎之小氣反上通于肺與大腸乃肺之腑肺居膈上故水液容于大腸其行則鳴
濯濯有聲如以囊裹物者水不沾流走于腸間矣○倪冲之曰肺移于腎肝移于心傳其所生也腎移于
脾脾移于肝傳其所不勝也○腎移於心肝移於脾脾移於肝肝移於脾脾移於心肝移於脾脾移於心肝移於脾
心移于脾其已所勝也○腎移於心肝移於脾脾移於肝肝移於脾脾移於心肝移於脾脾移於心肝移於脾
亦是腎移脾脾移肝肝移心
移肺肺移腎不言腎移肝也

此因帝以藏所寒熱相移為問而先即五藏之移寒者告之也腎為子寒而傳之脾傳其所勝已者其
寒少矣○又脾移寒于肉肉得寒則為堅堅久則化為熱熱輕則為腫重則為癰也脾病不能運化故元氣亦
衰少矣○又脾移寒于肝亦傳其所勝已者其寒感矣肉寒而衛氣結聚故為癰腫肝藏主筋肉寒而筋
脈拘急故為筋攣也○又肝移寒于心傳其所生者則心為陽藏神處其中今寒薄之而神氣離亂故
為狂且心脈起于心中出屬心系下膈故為隔塞不通也○又心移寒于肺傳其所不勝者則金被火刑
肺金燥燥故為肺消肺消者飲雖止于一分而溲則倍之入少出多精氣耗散主死不治○又肺移寒于
腎傳其所生者則肺寒入腎腎邪于母上奔于肺故為涌水大腸為肺之府今肺腎俱為寒薄上
下皆無所之其水氣當容于大腸也方其疾行則腸中似鳴濯濯有聲如以囊裹藥此乃水之病耳

脾移熱於肝則為驚○東方肝木其病發驚駭○**肝移熱於心則死**○心主君火而不受
下皆無所之其水氣當容于大腸也方其疾行則腸中似鳴濯濯有聲如以囊裹藥此乃水之病耳
驚傳其所生者則肺寒入腎腎邪于母上奔于肺故為涌水大腸為肺之府今肺腎俱為寒薄上
下皆無所之其水氣當容于大腸也方其疾行則腸中似鳴濯濯有聲如以囊裹藥此乃水之病耳

高消○肺居于高上尺熱淫于肺金則金水之液肺移熱於腎傳為柔痿○**柔痿**○腎者水也而主覺腎藏燥熱
而為痿腎移熱于脾傳為虛腸辟死不可治○**能**磨運水穀而為腸澀下利殺氣已絕故為不治之死證
柔痿腎移熱于脾傳為虛腸辟死不可治○**能**磨運水穀而為腸澀下利殺氣已絕故為不治之死證
此又即五藏之移熱者告之也肝藏血又主驚今脾移熱于肝傳其所勝已者其熱或矣則肝必虛
故破所勝者乘所不勝當為驚為切切者血中出血也○心屬君火肝有相火肝移熱于心傳其所
生者熱心不受邪以母傳子而二大熾熾病不可支故死○陰陽別論云生陽之屬不遇四日而死肝之
心謂之生陽○人有膈膜前齊鳩尾後齊十一椎居心肺之下而有斜膈上與心肺相連之心移熱于肺
傳其所勝者則上文心移寒于肺寒蒸為熱而成高消由此推之則肺消難
色矣上文曰死不殆而此亦非易治之證矣○一說高消肺消當為二病○脾主氣腎主骨肺熱有餘傳
之于腎傳其所生者則氣與骨皆熱其骨成瘰而難舉柔則委弱無力也○脾土制水腎反移熱以
與之傳其所不勝者其熱或矣是脾土不能制水而受病久則為益虛也脾氣不能運化而小腸大腸皆
有疝積如通評虛寔論所謂或便血或下白沫
或下膿血者是也此則土絕水竭死不可治

胞移熱于膀胱則癆溺血○膀胱者胞之室也衛任起于胞中為經血之海胞移熱于膀胱是經血之邪移
于膀胱故溺血熱則水道燥涸故癆閉也○張兆璠曰歲為陰府為陽故藏邪

于膀胱故溺血熱則水道燥涸故癆閉也○張兆璠曰歲為陰府為陽故藏邪

切處伏 同入為 之食亦 當作入 獲其結 切

臧邪在 于募原 之問募 原者即 金匱所 謂皮膚

相傳有言有熱府相傳但執 勝脫移熱於小腸高腸不便上為口糜 小腸之脈絡心循咽下為屬小腸

不寒蓋寒邪在府亦化熱矣 勝脫移熱於小腸高腸不便上為口糜 小腸之下名曰迴門者必別汁

入勝脫勝脫反移熱于小腸 是以高腸不能下 小腸移熱於大腸為虛振為沉 振者激也假津血而為聚

小腸移熱于大腸則津液留聚而為伏痾矣 沉痔也 小腸主火大腸主金火熱淫金則為腸痔邪氣藏府

篇曰勝脫勝脫為沉痔曰沉者抑上古之省文或簡脫即宋聖公曰諸家注釋皆以沉為伏痾沉滯按經文

用二為字是係二證不可併 大腸移熱於胃善食而瘦又謂之食亦 胃主受納水穀大腸為傳導之官大

作一證論當以師註為是 善食陽明燥熱則榮衛津液不生故雖能食而瘦 胃移熱於膽亦曰食亦 五臟六府之生氣皆取決于

身體懈惰胃氣熱則消穀善飢故亦曰食亦 張氏曰足少膽移熱於膽則辛頰鼻淵者濁涕下不止

陽之熱令人身體懈惰今胃移熱于少陽故亦曰食亦 膽移熱於膽則辛頰鼻淵者濁涕下不止

也 勝氣上升則熱隨于陰夾鼻兩旁曰頰辛頰者鼻頰車酸也鼻淵者前涕下不止也蓋勝為精隨之海

府相傳者謂勝與腦胞與勝脫也故勝脫則為涕是按胞勝脫勝脫奇恒之府也腸胃勝脫四形藏也論奇恒之

不在府故為伏痾食亦之證而不得從下解也 楊元如曰腎主藏精而居下勝為精隨之海而居上勝者中

精之府也三者並主藏精精氣相通故勝邪移入于勝脫沖之 傳為動蟻瞑目故得之氣厥也 張氏曰此經緯藏

勝

此以六府之移熱者告之也 王安道曰勝脫固為津液之府又有胞居勝脫之中靈樞五味篇曰勝脫

之胞薄以濡筋暴曰勝脫者胞之室今胞中熱極乃移熱于勝脫則為瘡為溺血瘡者小便不通也宣

明下焦則勝脫不利為瘡蓋熱極則胞與勝脫皆脹而溺不得出也 溺血者血隨溺下也 正理論曰熱

出今火熱薰蒸其腸隔塞而熱燥不下不得二便且熱上出于口亦為口瘡而糜爛蓋七竅在上口通腸

胃其病如此耳 小腸下口大腸之上口也 小腸移熱于大腸是傳其所勝也 兩數相搏則血積而為伏

痾其伏痾則沉于中也 胃為水穀之海其氣外養肌肉今大腸之熱移易而過不生肌膚也 胃移

愈或食已如飢故難多食而肌肉消瘦又謂之食易其常善食而瘦也 亦名曰食易 勝脫起于月銳皆

熱于膽是傳其所勝我者則胃病如故而勝木生火亦當善食而瘦也 亦名曰食易 勝脫起于月銳皆

上肢頭角下耳後凡能後之穴兩折布筋故勝熱于膽則辛頰鼻淵者濁涕下不止也

大經乃
行氣詩
行出入
之所

家者如
客留舍
于其間
蓋和入
脈則入
于氣則
在氣則
薄于氣
之分

下不止也此時與使之使及其久而傳也則為動氣為動目蓋氣既既久血散上湧故中出血其目亦
瞑暗也凡此五藏六府氣相移者如此皆得之氣逆所致也醫者各隨各經之氣以獨治之則寒熱
可以不至
于相移矣

效論篇第三十八

內論五藏六府之效各
有形狀治法故名篇

黃帝問曰肺之令人欬何也岐伯對曰五藏六府皆令人欬非獨肺也肺主氣而位居尊高受百脈之朝

皆能上歸于帝曰願聞其狀岐伯曰皮毛者肺之合也皮毛先受邪氣邪氣以從其合也其寒則食入胃從
肺而為效

肺脈上至于肺則肺寒肺寒則外內合邪因而客之則為肺欬此首論效為肺藏之本病也肺為陰主秋

者肺之合天之寒相始傷皮毛皮毛受邪則邪氣從其合而內傷肺矣手太陰之脈起于中焦還
循胃口寒飲入胃則冷飲之邪從肺脈而上至于肺矣外內之邪合并因而客之則為肺欬矣

其時受病非其時各傳以與之大論五藏之邪上歸于肺而亦為效也春則肝先受邪乘夏則心先受

之邪各傳與之肺而為邪也人與天地相參故五藏各以治時感於寒則受病微則為效甚則為泄為痛人與天地參

與四時五行之氣相合故五藏各以所主治之時而感于寒乘秋則肺先受邪乘春則肝先受邪乘夏則心
則受病微則上乘于肺而為效甚則上行極而下為泄痛矣

先受之乘至陰則脾先受之乘冬則腎先受之此申明五藏各以其時受病也曰先受之者謂次即傳

馬此言五藏六府皆能成效然必肺先受邪而傳之于各經也言皮毛為肺之合五藏生氣篇云肺之
合皮也皮毛先受風寒邪氣而邪氣遂入于所合則肺當受此風邪也但風邪雖受于其後而肺寒

則曰病于其先其始因用寒冷飲食以入于胃從胃脈上至于肺則肺寒矣肺寒則內寒因外受風邪則
外寒外內皆寒所以肺之遂成其效而傳之地藏府也大凡五藏各以其所主之時受病非所主之時則

由別經傳以與之正以人身與天地相參耳故五藏各以肝時感于寒則受病感之微者則為效感之甚
者則為泄為痛即如肺主于秋故肺先受邪肝主于春故肝先受邪心主于夏故心先受邪脾主于至陰

故脾先受邪腎主于冬故腎先受邪皆得以此成效也豈特肺而已哉

帝曰何以異之

張言何以明其五藏之不同也

岐伯曰肺欬之狀欬而喘息有音甚則唾血

肺狀也肺司呼吸故欬則喘息有音肺主氣甚則

隨氣上逆心欬之狀欬則心痛喉中介介如梗狀甚則咽腫喉痹

狀手少陰心脈起于心中出屬肝欬之狀欬則兩脇下痛甚則不可以轉轉則兩胛下滿

心系上挾咽故咽喉皆腫痛也

腸下痛不可轉者不可以俛仰也腸下謂之脹蓋肝邪上乘脾欬之狀欬則右脇下痛脾氣上通于肺肺之俞在右背故陰引于右背也

脾藏居右故欬則右脇下痛脾氣上通于肺肺之俞在右背故陰引于右背也

可以動動則欬

動者蓋微則上乘于肺而腎欬之狀欬則肩背相引而癢甚則欬逆

此言五藏之欬其狀有不同也肺主氣又主息今肺受邪則食而為喘息有音以肺屬金金必有聲也

則肺不可轉如轉則兩脇下脹滿肝欬之狀如此

則肺不可轉如轉則兩脇下脹滿肝欬之狀如此

則肺不可轉如轉則兩脇下脹滿肝欬之狀如此

則肺不可轉如轉則兩脇下脹滿肝欬之狀如此

欬則喘息有音甚則唾血

則肺狀也肺司呼吸故欬則喘息有音肺主氣甚則

則肺狀也肺司呼吸故欬則喘息有音肺主氣甚則

則肺狀也肺司呼吸故欬則喘息有音肺主氣甚則

則肺狀也肺司呼吸故欬則喘息有音肺主氣甚則

則肺狀也肺司呼吸故欬則喘息有音肺主氣甚則

則肺狀也肺司呼吸故欬則喘息有音肺主氣甚則

則肺狀也肺司呼吸故欬則喘息有音肺主氣甚則

則肺狀也肺司呼吸故欬則喘息有音肺主氣甚則

則肺狀也肺司呼吸故欬則喘息有音肺主氣甚則

則肺狀也肺司呼吸故欬則喘息有音肺主氣甚則

則肺狀也肺司呼吸故欬則喘息有音肺主氣甚則

則肺狀也肺司呼吸故欬則喘息有音肺主氣甚則

欲俱失者厥逆從上下散也。男九瑞曰陰陽氣聚則為寒熱相移邪氣上逆。腎效不已則膀胱受之。膀胱

少陽屬腎。腎上連肺。故將兩藏三焦者。中瀆之府也。水道出焉。屬膀胱。是孤府也。是六府之所與合者。是以

不飲不食。主納。故此皆聚於胃。關於肺。使人多涕唾。而面浮腫。氣逆也。此言膀胱三焦之效。昏聚邪于胃而

為效。則肺藥肺舉。則液上溢。故使人涕唾水氣上乘。故面浮腫而氣逆也。此言膀胱三焦之效。昏聚邪于胃而

相為表裡。故脾效不已。則胃受之。胃脈清喉嚨。入缺盆。下兩脅。胃效。則必嘔。嘔甚。則長蟲出。長蟲者。蛇

益也。胃效。則脾效。則已。則胃受之。胃脈清喉嚨。入缺盆。下兩脅。胃效。則必嘔。嘔甚。則長蟲出。長蟲者。蛇

絡。肺相為表裏。故肺效。則已。則大腸受之。大腸之脈。入缺盆。絡肺。下高為傳道之府。故效。則遺天穢物也。

之下。即大腸也。今效。則下失其氣。其氣與效。而俱失也。小腸效。狀如此。六府之效。不已。則三焦受之。此

焦者。非手少陽三焦之三焦。乃上中下三焦也。見于靈樞營衛生會篇。其曰宗氣出于上焦。營氣出于中

下陰交。皆在于腹。故效。則腹滿不欲飲食也。若手少陽之三焦。則為右腎之府。與腹無與。三焦效。狀如此。

官。今膀胱受邪。而效。則手少陽三焦之效。同也。何以復有效哉。夫五藏六府之效。如此。然皆聚之于胃。

以胃為五藏六府之主也。湖之于肺。以肺先受邪。而後傳之于別藏。別府也。使人多涕唾。而面浮腫。皆以

生薑湯。大腸效。用赤石脂。禹餘糧。湯。枳仁湯。不止。用猪苓湯。分小腸效。用芍藥。甘草湯。膀胱效。用茯苓。甘

帝曰。治之奈何。岐伯曰。治藏者。治其俞。治府者。治其合。浮腫者。治其經。效在五藏。當治其俞。五藏之俞。皆

以草度。其背是謂五藏之俞。灸刺之度也。合治。內府故效。在六府者。取之于合。胃合于三里。大腸合于巨

經脈以治之

凡言治數之法五藏必治其俞穴六府必治其合穴浮腫必治其臑府之經穴也五藏俞穴者肺俞太
合委中三焦合天并膈合陽陵泉是也若臑府之蔽而面皆浮腫則隨臑府之經穴而各分治之肺之經
穴經渠大腸之經穴陽谿胃之經穴解谿脾之經穴商丘心之經穴少海小腸之經穴陽谷膀胱之經穴
寬膏腎之經穴復溜心也絡之經穴間使三焦之
經穴支溝膽之經穴陽輔肝之經穴中封是也

舉痛論篇第三十九

首痛 首痛者 諸痛以為問故名痛

黃帝問曰余聞善言天者必有驗於人善言古者必有合於今善言人者必有厭於己如此則道不惑而要

數極所謂明也 **經云**氣滿痛蓋痛在有形之形身而傷于無形之氣分是病皆生于寒熱七情而證

于人知往古者以能合于今善言人者必有足于己 **今余問于夫子令言而可知視而可見捫而可得令驗**

於己而發明解惑可得而聞乎 **經云**知一為工知二為上知三為神知斯三者望見其色按

首對曰何道之問也 **經云**示問

此因帝欲究言而可知現而可見

帝曰願聞人之五藏卒痛何氣使然岐伯對曰經脈流行不止環周不休寒氣入經而稽遲泣而不行客于

脈外則血少客于血中則氣不通故卒然而痛 **經云**氣流轉如環無端寒氣客之則凝立而不行矣客于脈

而痛也 **經云**滿曰氣為馬血為陰氣無形血有形氣行脈外血行脈 **帝曰**其痛或卒然而止者或痛甚不

休者或痛甚不可按者或按之而痛止者或按之無益者或喘動應手者或心與背相引而痛者或脇肋與

少腹相引而痛者或腹痛引陰股者或痛宿昔而成積者或卒然痛死不知人有少開復生者或痛而嘔者或腹痛而後泄者或痛而閉不通者凡此諸痛各不同形別之奈何形證也言痛證之各岐伯曰寒氣客

于脈外則脈寒脈寒則縮蹇縮蹇則脈絀急絀急則外引小絡故卒然而痛得是則痛立止因重中於寒則

痛久矣絀猶屈也寒則血凝泣故脈縮蹇縮蹇則絀急而外引小絡夫經脈為裏而外者為絡外內引

別陽氣受傷故痛久而不止○莫子晉曰大陽日中之文也大陽主諸陽之氣陽氣之甚者也此受天之寒邪得吾身之陽氣以化熱故痛立止寒氣客於經脈之中與是氣相薄

則脈滿滿則痛而不可按也寒氣稽留是氣從上則脈充大而氣血氣故痛甚不可按也陽氣行于脈中

寒邪在脈與陽氣相搏則血氣淅澤而脈滿矣脈滿故痛而不可按也寒氣稽留于脈中陽氣惟升而從上血氣不能相將而循行則亂矣寒氣客于腸胃之間膜原之下血不

得散小絡急引故痛按之則血氣散故按之痛止膜原者連于腸胃之脂膜亦氣分之腠理至質要略云

蓋在外則為皮膚肌肉之腠理在內則為絡連肺府之膜原皆三焦通會元氣之處始寒氣客于腸胃膜原

之間則內引小絡故痛也夫痛者陰也氣為陽經絡為陰是以本篇論痛皆邪傷于經脈如邪客于脈外之

氣分而迫于經絡為痛者或得是或按之則痛止蓋寒邪得氣而易散也如邪入于經絡而為痛者甚則不

可按或難按之無蓋蓋陰分之邪難散也此邪在膜原之氣分牽引小絡而痛故按之即止張氏曰邪在

肌腠之脈外則外引小絡而痛邪在膜原之脈寒氣客於俠脊之脈則深按之不能及故按之無益也

外則內引小絡而痛蓋膜原之間有血絡也使

之脈伏衝之脈也伏衝之脈上循背脊邪客之則深按之不能及故按之無益也使

使冲之曰則深者謂邪客于俠脊之衝脈則深在于腹之衝脈則浮于外而淺矣寒氣客于衝脈衝脈起于

闕元隨腹直上寒氣客則脈不通脈不通則氣因之故喘動應手矣此言衝脈之循于腹者會于咽喉而

于經其浮而外循于腹者至胸中而散于脈外之氣分故脈不通則氣因之而喘動應手謂脈浮于胸者注

而氣因病于胸之上喘動應手者人迎氣口喘急應手也○使冲之曰分別衝脈之有使養循腹故曰隨腹

直上則氣因之寒氣客於背俞之脈則脈溢脈溢則血虛血虛則痛其俞注於心故相引而痛按之則熱氣至熱氣

至則痛止矣此言太陽為足經之氣雖寒客于經俞導氣至則痛止矣背俞之脈者是太陽之脈也太陽

之脈循于背而五臟六腑之俞皆在大陽之經故曰背俞之脈藏府之血氣皆注于俞故寒

者皆內至其俞而散

卷之四

客之則脈溢而血虛。血虛則痛矣。夫心主血脈，五臟六府之俞皆注于心，故相引心而痛。心為陽中之太陽，蓋與太陽之氣，標本相合，是以按之則熱氣至而痛止矣。寒氣客於厥陰之脈，厥陰之脈者，絡陰器繫於肝，寒氣客於脈中，則血溢脈急，故腸助與少腹相引痛矣。

肝主血，故寒氣客于厥陰之脈，則血溢脈急。

脈布腸助，滯陰器，故腸助與少腹相引而痛。○倪冲之曰：五臟六府之經俞，榮血發原于衝脈，而藏于厥陰之肝經，其滯榮故客于衝脈，背俞厥陰也。厥氣客于陰股，寒氣上及少腹。

血溢在下相引，故腹痛至陰股。此言水上文而言寒氣在上，厥氣在下，上下相引而為痛也。厥陰之脈上抵

寒氣客于小腸膜原之間，絡血之中，血溢不得注於大經，血氣稽留不得行，故宿昔而成積矣。此言膜原

血絡寒氣客于膜原之血絡，不得入于大經而成積也。百病始生篇曰：邪在絡之時，痛于肌內，其痛之時，息

大經乃代留而不去，傳舍于脾胃之外，膜原之間，留着于脈，稽留而不去，息而成積，蓋言邪在于外內之絡

脈者必轉入于大經，而後乃代謝，如血氣稽留于絡脈則宿。寒氣客于五臟，厥逆上泄，陰氣竭，陽氣未入，故

卒然痛死不知人，氣復反則生矣。寒氣客于五臟，厥陰之氣厥逆于上，而從上泄，則陰氣內竭矣。陽氣之

內則寒氣客於腸胃，厥逆上出，故痛而嘔也。寒氣客于腸胃之間，從胃上出，故痛而嘔。惡按在痛之邪，溜

生矣。寒氣客於小腸，小腸不得成聚，故後洩腹痛矣。此言寒氣客于小腸之間，轉入于腸內，故不

下入經也。寒氣客於小腸，小腸不得成聚，故後洩腹痛矣。成積聚而為後洩腹痛也。楊元如曰：邪在于

膜原血絡之中，轉注于大經，則入。熱氣留於小腸，腸中痛，瘧熱焦渴，則堅乾不得出，故痛而閉不通矣。此

于腸內，蓋邪入于經，則留于膜。熱氣留於小腸，腸中痛，瘧熱焦渴，則堅乾不得出，故痛而閉不通矣。承

上文而言小腸之邪，不得後泄，而為熱閉也。熱氣者，寒氣稽留而化熱也。小腸為赤腸，乃心藏之府，故感火

氣而化熱，瘧消瘵也。小腸主液，腸中熱則液消而為瘧熱矣。後者大之氣感火熱之氣而為注焉也。液消熱

燥則受試之物堅乾而不可出，故痛閉不通矣。楊元如曰：此篇論寒氣。辛音符俱同，立音並俱同，別彼劣

而末結熱氣一條者，言寒氣稽留不去，得陽熱之氣而能化熱者也。切姓丁骨反，足音州，重中俱去聲。

其言諸痛之異，皆由于寒，唯痛而便閉不通者，則以熱氣留于小腸故也。人之卒然而痛者，蓋以經脈

行不止，環周不絕，寒氣入于經脈，而脈氣稽留，泣澀不行，或客于經脈之外，則血原少而愈澀，或客

于經脈之中，則脈道不通，而痛也。有等痛能卒然而止者，蓋以寒氣留于經脈之外，或感火熱之氣，

或感風寒之氣，或感濕熱之氣，或感燥熱之氣，或感暑熱之氣，或感燥熱之氣，或感暑熱之氣，或感燥熱之氣，

藏所氣
色統于
面之部
位詳靈
掘五色
篇吾師
曰皮亦
有部故
曰蓋

衍長行于外故與此痛而上也又者其氣也其痛甚不休者蓋以寒氣客于經脈之外既中于筋而
又中于後則重于中寒故痛也愈久其痛愈甚不可按者蓋以寒氣客于經脈之中內有內熱之氣外
出寒氣與熱氣相擊則經脈自為痛唯其滿則脈寬大時血與氣亂故痛甚而不可按也亦有等按之而痛止
者蓋以寒氣客于腸胃之間膜原之下也膜原高闊之膜原謂高背之原也按後復痛當有去寒之法耳有等
終因寒而急引故痛按之則血氣自散小絡自緩故按之而痛止也但按後復痛當有去寒之法耳有等
按之無益而痛自若者蓋以寒氣客于俠脊之脈則中為昏脈而兩旁為足太陽膀胱經之脈使脊而行
青也寒氣客于風門則日深一日難按之亦不能及故按之無益也亦有等痛至發端應手而動者蓋以寒
氣客于衝脈衝脈起于關元在臍下三寸按骨空論云衝脈起于氣衝今曰關元者蓋任脈當臍中而
上行衝脈夾臍兩旁而上行則本起于氣衝而與任脈並行故謂之起于關元亦可也隨腹直上即夾
臍上行至胸中而散也寒氣客之則衝脈不通氣不能上故發端而動應手而痛也亦有等心與背相引而
痛者蓋以寒氣客于膻中膻中之脈屬足太陽膀胱經此五藏六府之俞穴皆屬于此經也寒客之則脈自流
其血虛虛則痛其俞內通于心正以陽病行于陰也故背與心相引而痛但按之則腹中之熱氣至熱氣
至則痛亦止矣有等脇肋與少腹相引而痛者蓋以寒氣客于足厥陰肝經之脈此脈循陰股入髀中環
陰器抵少腹上貫膈布脇肋今寒氣客于肝經之脈則血溢脈急故脇肋與少腹相引而痛矣有等腹痛
引陰股者蓋肝脈循陰股而上寒氣客于小腸膜原之間絡血之中其血凝泣不得外注于大經之脈血氣稽留而
宿者而成積者蓋以寒氣客于小腸膜原之間絡血之中其血凝泣不得外注于大經之脈血氣稽留而
不行故痛至風昔而積積聚也亦有等卒然痛死不知人少間即復生者蓋以寒氣客于五藏五藏之氣既
逆而上泄不附諸臟則陰經之氣竭衝氣不得入故寒氣壅滯卒然痛死不能知人待藏氣復反衝氣既
入則生矣有等痛而嘔者蓋以寒氣客于腸胃腸胃之氣敗逆而上出故痛而作嘔也亦有等腹痛而後泄
者蓋以寒氣客于小腸小腸為受盛之府寒邪客之則不得結聚而傳入于大腸所以後泄而痛也亦有等
痛而使閉不通者蓋以熱氣留于小腸腸中作痛瘴熱焦渴則且堅而乾不得出故痛
而便閉不通也由此觀之則諸痛皆矣而惟使閉不通為有熱此皆言之而可知也

帝曰所謂言而可知者也視而可見奈何
視言而可知者言其病而見其色也岐伯曰五藏六府固盡有部
視而可見者視其色而見其病也岐伯曰五藏六府之氣色皆見于面而各有所主

視其五色黃赤為熱白為寒青黑為痛此所謂視而可見者也
五藏六府之位視其五色而可見其病矣中有熱

則色見黃赤則血凝泣故面白脫
按虛掘五色篇第
色也青黑少陰寒凝滯之色故為痛
四節義與此同

此言視之而可見者惟辨其面部之色而已蓋五藏六府雖在于內而面上分部皆盡有之視其五色
黃赤者為熱非內熱則外不黃赤也白者為寒非內寒則外不白也青黑者為痛非內痛則外不青黑

也此所謂視而可見者如此
而可見者如此

音帝內經卷之四
卷四
二十三

帝曰捫而可得奈何謂其候脈而得其病也岐伯曰視其主病之脈堅而血及陷下者皆可捫而得也主病之脈者藏府所

主之病脈也堅而血者邪氣定也陷下者正氣虛也言邪正虛實皆可捫而得之

帝曰善余知百病生於氣也夫寔善運行人天之陰陽也喜怒安情人之陰陽也是以舉痛而論陰陽寒熱

曰智者之養生常四時而適宜夫寔善運行人天之陰陽也喜怒安情人之陰陽也是以舉痛而論陰陽寒熱

怒則氣上喜則氣緩悲則氣消恐則氣下寒則氣收是則氣逆甚則

氣亂勞則氣耗思則氣結九氣不同何病之生問其熱七情皆傷人氣而氣有上

嘔血及澀泄故氣上矣怒為肝志肝主藏血怒則肝氣上逆故甚則嘔血木氣乘脾喜則氣和志達榮衛

通利故氣緩矣喜乃陽和之氣故志意和達榮

故氣消矣心氣者于肺則悲心氣并則心氣上連于肺心氣急則肺布而葉舉矣肺主氣而位

中則氣中矣怒則精部則上焦閉則氣還還則下焦脹故氣不行矣

不行故氣收矣怒則精部則上焦閉則氣還還則下焦脹故氣不行矣

驚則心無所倚神無所歸慮無所定故氣亂矣驚則心無所倚神無所歸慮無所定故氣亂矣

思則心有所存神有所歸正氣留而不行故氣結矣思則心有所存神有所歸正氣留而不行故氣結矣

怒則氣上怒則氣上

喜則氣和喜則氣和

吳音明

聖脈經 曰百病 之始生 也皆主 于風雨 實暑陰 陽喜怒 之氣也 喜怒人 之氣也 蓋因氣 虛病氣 者也

此論鼓脹之病而有治之之方也。帝問病有心腹脹滿，且食而不能暮食，蓋以脈則不能再食耳。伯言名之為鼓脹也。治之者以雞屎為醃飲之，飲一劑則覺病有退意，服二劑則病自己矣。按雞屎醃友見醫學正傳，古今醫鑑袖珍等書，及地書甚多。雞屎用乾者八合炒香，以無灰好酒三稅入之，共煎至乾一半，許用布漉出其汁，五更熱飲，則腹鳴，辰巳時行後二三次，皆黑水也。次日覺足後漸有細紋，又飲一次，則漸縮至膝上，而病愈矣。但雞屎用蠶雞者氣全，又山間畜之者更切。要知山間多吞毒蟲，而有以毒攻毒之意。其愈後有腹脹者，特以飲食不節故耳。正以病將愈時而飲食復傷，則邪氣復聚于腹，所以為之再敷也。慎哉。

帝曰：有病胸脇支滿者，妨於食，病至則先聞腥臊臭，出清液，先唾血，四支清目眩，時時前後血，病名為何？何以得之？

上節論腹中氣虛，其病在脾。此論腹中血脫，所傷在肝也。夫血乃中焦水穀之汁，專精者行于經，乃衝脈之血，其流溢于中者，注于腎藏而為精，復奉心化赤而為血，從胞中而注于衝脈，循腹上行至胸中，而散充膚肉，又滲于毫毛，而生皮膚，則歸藏于肝。竅則隨衛氣而復行于皮膚之氣，分男于絡，唇口而生髮。女子以時下為月事，此流溢于中而散于外之血也。是以血虛脫則肝氣大傷，有病則胸支滿者，肝虛而脈滿也。食氣入胃，散精于肝，肝氣傷故妨于食也。肝見臊，肺見腥，不能淡滲皮毛，則肺虛無所歸，藏于肝則肝虛，肝肺兩虛，是以病至則知聞腥臊臭也。肺氣虛出清液，肝藏虛先唾血也。不能充膚熱肉，則四支冷，肝開發于目，故目眩也。肝岐伯曰：病名曰血枯，此得之年少時有所大脫血，若醉入房中，主珠泄時，前後血者，肝無所藏而虛泄矣。肝岐伯曰：病名曰血枯，此得之年少時有所大脫血，若醉入房中。

氣竭，肝傷，故月事衰少不來也。則傷精脫血，則無從而化，赤矣。氣生于精，血精血虛，耗則氣竭矣。○楊元如曰：傷寒論熱入血室，刺肝經之期門，本經曰：肝傷，故月事衰少，是女子之月事發原于胞中，上行于衝，任布散于皮毛，維藏于肝藏而後下為月事者也。帝曰：治之奈何？復以何術？

岐伯曰：以四烏鯁骨一蘆茹二物并合之，丸以雀卵，大如小豆，以五丸為後飯，飲以鮑魚汁。以何法殺之？

利腸中及傷肝也。烏鯁骨，鳥鯁骨，魚之骨也。鯽魚狀若鮑囊，中有墨脊，上止生一骨，輕脆如薄草，蓋烏者腎紫赤，延蔓空通，乃生血通經之草也。大魚乃水中動物，屬陰中之陽，血中之氣，故用之。鯽骨四者以布散于四支也。血乃中焦所生，用蘆茹一青，主生聚于中焦也。夫飛者主氣，潛者主血，卵黃主血，雀乃羽蟲，潛入大水為蛤，故丸用雀卵者，因氣竭肝虛，補血而補氣也。豆乃腎之穀，血皆中焦所生，故宜飯後而服。五豆許也。鮑魚味鹹，氣具主利下行，故飲鮑魚汁以利腸中而後補及于肝之傷也。張二中

曰烏鯁骨，寒烏所化。

刺賦同
鹿蘭同
本草作
蘭茹

肝
中之血
以明胞
之月事
舉女子

血甚多
人患吐
而不致
于死者
乃衝脈
行藏于
肝經之
血也

此論血枯之病而有治之方也。帝問病有胸脇支肋俱滿者，妨害于食，方病將至之時，則先聞腥臊。從窮漏而下者，非先唾血，先四肢冷，先目瞑眩，及其病至則時時前後皆吐血，此為何病？伯言：此名為血枯也。是得之年少之時，曾大脫血，凡鼻衄、便血、吐血，皆是也。其人不知所慎，醉以入房，致使醉則損傷。其中氣而竭，絕入房則勞其肝氣，而受傷。蓋司閉藏者，腎也。司疏泄者，肝也。故入房不則傷腎，而且傷肝。也在丈夫，則精液衰；在女子，則月事衰。少不來也，但本節則主女子而言耳。馴至其後，則腎肝肺三經日。以益良，所以先用時病諸證，而時時前後下血也。治之者，惟用烏賊骨、四鹿胎一二物，并合之以雀卵，所以用此物也。王註云：烏賊骨、鹿胎等病，不治血枯，然經言明之，是攻其所生，所起耳。夫醉以入房，則腎中精氣耗竭，月事衰，不至則有惡血滲留，故用按大觀本草，烏賊骨味鹹，冷平，無毒，主治女子血閉。鹿胎味辛，酸，氣寒，有小毒，主散惡血，雀卵味甘，溫平，無毒，主浴男子陰，萎不起，強之令。數多精，有子，鮑魚汁，俗謂之鮑魚瀉，味辛，臭，溫平，無毒，主治瘀血，血痺，在四支下散者。

帝曰：病有少腹盛，上下左右皆有根，此為何病，可治不岐？伯曰：病名曰伏梁。右皆有根，此病在血分，有脈絡之連，絡于上下四旁也。伏梁如梁之橫，伏于內也。按

上二節論氣血之虛脹，此下二節論血氣之實脹也。帝曰：伏梁因何而得之？岐伯曰：裹大膿血，居腸胃之外，不可治治之，每切按之致死。以按摩也。如急切欲其解散而按摩之，必致痛而欲死，蓋有形之邪，不可治也。

帝曰：何以然？岐伯曰：此下則因陰，必下膿血，上則迫胃脘，生高使胃脘內癰。此下謂少腹陰前後陰也。使臍左右脘腹上行，此因陰中必下膿血，循經而上，則迫及胃脘，生高使胃脘內癰。此下謂少腹陰前後陰也。之外，而如囊裹之大也。張兆璜曰：胃脘正當高間，曰高使胃脘內癰者，謂癰生于高胃之間，乃在胃外之膜原，而非胃上也。朱聖公曰：此條中

之病，故在陰則下膿血，上則迫生胃脘，此久病也。難治。居齊上為逆，居齊下為從。久病者謂癰在于高胃

新積于腹中而成，裏大也。臍上乃腹中之氣，分

故為逆，臍下乃胞中之血，分易于行泄，故為從。勿動亟奪論在刺法中。言亟當迎而奪之，以瀉之，其刺取

深納以取難，厚此論在針經之刺法中。今亡，另有葉宗立補遺，其此篇但考之，並無此語。

此論伏梁之證，而有亟奪之法也。帶問有病少腹盛滿，在上在下，在左在右，皆有根相連，此為何病？及

伏梁，按此伏梁與心積之伏梁，大異病，有名同而定異者，此類是也。蓋此伏梁者，象大膿血居于腸胃

之外，不可輕易以治之。若治之，而每每切按，則病開幾死，何也？少腹之中，正衝帶二脈之部分，帶脈起于

黃帝內經素問合卷

卷四

二十一

季勝迴身一週橫終于膝下衝脈與足少陰腎經之脈起于腎下出于氣衝循陰股其上行者出膝下關元候膈直上循腹各行會于咽喉故病當其分則少腹或上下左右皆有根且其下與足之三陰而相因必有時亦下有餘之膿血三陰氣升故上則迫近于胃脘且生高使胃脘內之難蓋腸胃之外既有膿血而胃脘之中亦有膿血也此宜朝夕所致哉乃日久所積也最為難治使此積日迫胃而居于膈上則為逆若仍如初時而居于膈下則為順然所以治之者無他法決不可輕動之也如上又切按之謂必數數瀉以奪之則可以漸減而不使之上迫耳

帝曰人有身體股胛皆腫環齊而痛是為何病岐伯曰病名伏梁此風根也此論邪留氣分而為伏梁也氣行于肌腠之間是以

身體股胛皆腫風為陽邪傷人陽氣此風邪傷氣而留于膈腹之間故曰此風根也其氣溢于大腸而着于育育乃不可動之動之為水溺溢之病謂大腸

腸之外空邪之風邪之氣充溢于大腸之外而留着于育育乃不可動之動之為水溺溢之病謂大腸

妄攻以動之也蓋風邪之根留于膈下動之則風氣齊齊同着着同本節文見奇病論四十七此節伏淫沃而鼓動其水矣水溢于上則小便為之不利矣證證與上節絕不相同可見病有同名而實異者

此亦論伏梁之證而戒其不可以輕動也衝脈與足少陰之絡起于腎下出于氣衝循陰股內廉斜入腹各行會于咽喉故身體股胛皆腫遠膈而痛也病雖名曰伏梁亦有風入此以為諸證之根且衝脈與大腸相附故其病體于大腸而着于育育之原出于膈下三寸關元之分使膈直上循

育育正在膈下故環膈而痛者此耳凡得此疾者慎不可輕易動之若動之常為水溺難滯之病正以衝脈起于腎下出于氣衝其上行者起于胞中上出膈下關元之分故不可動之者如此何也蓋用毒藥

以天下之則病本在下又復重下將使氣壅于下而不復得疏也由此觀之則日逐升散之法為可施矣

帝曰夫子數言熱中消中不可服高梁芳草石藥發癩芳草發狂熱中謂膿血風邪留中而為熱也消中謂氣虛血脫而為消中之虛

滿也高梁厚味也芳草芳香之草石藥金石之藥也芳草之氣升散為陽故人發狂金石之藥沉重為陰故人發癩夫熱中消中者皆富貴人也今禁高梁是不合

其心禁芳草石藥是病不愈願聞其說富貴之人形樂而志甚華食而縱淫夫四體不勞則血氣留滯心志煩苦則中氣內傷高梁華食則脾胃有虧放縱淫欲則精血耗竭是以熱中消中多生于富貴之人如不費其食是不合岐伯曰夫芳草之氣美石藥之氣悍二者其氣

其心留中之病宜于上下分消若其芳草石藥故病不能愈岐伯曰夫芳草之氣美石藥之氣悍二者其氣

急疾堅勁故非緩心和人不可以服此二者芳草奇其氣急疾于藥石藥者其性堅切于下帝曰不可

于高梁此言遊

服若草
石藥是
重虛
此言恬
收和緩
之文主
藏厚香
可服此
而使之
上下分
消

上若再
服若草
石藥是
重虛
此言恬
收和緩
之文主
藏厚香
可服此
而使之
上下分
消

重平聲

以服此二者何以然岐伯曰夫熱氣悍悍藥氣亦然二者相遇恐內傷脾胃者土也而惡木服此藥者至甲
乙日更論此言腹中之氣脾所主也和柔敦化土之德也熱中消中有虛有定皆為熱氣留中若更服芳
草悍熱之藥二者相遇則內傷中和之脾土矣脾病者加于甲乙至甲乙日恐有勝尅之變故
別論也
至期更當

此詳熱中消中者不可服青梁芳草石藥也多飲數澀謂之熱中多食數澀謂之消中犯此二疾者不
當服之疾今禁高粱則不合其心禁芳草石藥則病又不愈此帝之所以疑也通評虛寒論曰凡治
消痺肥膏人則膏梁之疾也又奇病論曰五味入口藏于胃脾為之行其精氣津液在脾故令人口甘此
犯姜之所發也此人必穀食甘美而多肥也肥者令人熱中甘者令人中滿故其氣上溢轉為消渴伯
言芳草氣美石藥氣悍昏急疾堅勁非性緩心知者不可以輕服何也正以熱消二證熱氣在內者慄悍
而藥氣變疾堅勁苟輕服之則二者相遇恐傷脾氣至甲乙日則木必勝土藥之為害不容掩也
矣蓋脾者土也土惡木尅凡服此藥者過甲乙日則木必勝土藥之為害不容掩也

帝曰善有病膺腫頸痛胸滿腹脹此為何病何以得之岐伯曰名厥逆以下三節申明腹中之氣與血
于肌與手足三陰三陽之氣不同也腹中之血者起于胞中散于脈外與十二經脈之血不同也是以腹中
之氣血虛則為消中之虛服腹中之血裹氣傷皆為有餘之伏梁今復論腹中之氣反厥逆于上則為膺
頸胸腹之脹痛滿腫下節論腹中之血氣和平則為懷于之且生末節論二陽之氣反下入于陰則為腹帝
中之膺脹當知血氣流行而又各有所主之部署也倪冲之曰胸膺脹滿者因中氣厥逆于上而虛脹也
曰治之奈何岐伯曰矣之則瘖石之則狂須其氣并乃可治也帝曰何以然岐伯曰陽氣重上有餘於上矣
之則陽氣入陰入則瘖石之則陽氣虛虛則狂須其氣并而治之可使全也夫諸陽之氣上升而腹氣入

餘于上矣夫陽氣陷下則矣之今陽成于上而反矣之則陽熱之氣反入于經脈之陰則為瘖石此有
則陽氣外泄而虛虛則狂矣氣并者血氣合并也須其厥逆之氣與血相并而後治之可便全也○張氏璜
曰脾氣主于腹中行于肌肉乃五臟元真之氣也衝脈之血亦從胸中而散于肌腠皮膚之間故與脾
氣并氣主其氣并者使氣歸于肌腠而與血交并如石之則泄于皮膚之外矣之則逆于經脈之中
此論厥逆之論必待其陰陽氣并而後可治之也膺頸胸腹皆在上中二焦也今膺頸頭痛胸滿腹脹
則下氣逆上病名曰瘖石時也陽氣重上而在上為有餘矣之則陽氣隨火而入陰分火與陽俱入
陰不能又故為瘖石之則陽氣在上而又來針出則陽氣益虛虛則狂必須其陽氣從上而降陰氣從下
而升陰陽相并然後治之或矣或鍼可使全也所謂陽氣者衝氣也陰氣者營氣也按此乃內傷之證非

卷四
二八

由于外
感者致

脈中之
精和和

子在女
子則為

懷妊在
男子則

為無病
此篇大

意重在
腹中之

血非經
脈之血

也腹中
之氣非

三陽之
氣也是

以陽或
而內入

于陰中
則為脈

脹

帝曰善何以知懷子之且生也岐伯曰身有病而無邪脈也

此論腹中之血氣和平而有生成之造化也夫氣主生物血主成物懷子者血氣之相和也

也且生者謂血氣之所以成胎者虛繫于腹中而無經脈之牽帶故至十月之期可虛脫而出當知月事懷妊之血在氣分而不在經脈也身有病者月事不來也無邪脈者血氣和平也○楊元如曰至哉坤元資生萬物腹中之氣坤土之事也是以白木補脾為養胎之聖藥銜任之血原于腎藏之精陽主造化陰主成形是以歸芍藥地乃胎產之神友

此言懷子之將生者身雖經閉而脈別無病也身有病者經閉也無邪脈者尺中之脈和勻也凡婦人懷妊一月則陰陽之精尚未變化二月則精氣正變其氣重塞銜胃而為惡阻至三四月則惡阻少

止脈甚滑疾益男女正成形質其氣未定也至五六月已後則形質已定男女既分及八九十月其脈平和如無雜疾非醫工深明脈理病家肯明言者難以診而知也▲脈訣云滑疾不散胎三月但疾而散五

月母至六月已後則疾速亦無矣然亦有始終洪數不變者其氣甚感不可以一例拘也▼故帝問懷子將生者何以知之正此意耳伯言身雖有經閉之病而寔無經閉之脈尺中來而斷絕或按

之全無者是也此則脈體平和勻靜乃無病之脈蓋至于八九十月而然正懷子將生之候耳

帝曰病熱而有所痛者何也岐伯曰病熱者陽脈也以三陽之動也人迎一盛少陽二盛太陽三盛陽明入陰也

夫陽入于陰故病在頭與腹乃腹脹而頭痛也帝曰善此言三陽之氣主于形身之表如下入于陰中則為腹脹矣夫病熱者陽脈盛也陽脈盛者三陽之氣動之也是以人迎之脈一盛或在少陽之氣二盛或在太陽之氣三盛或在陽明之氣三陽俱

感當主病熱頭與腹為陰中之至陰脾也如陽入于陰又常病在頭與腹乃腹脹而頭痛也蓋言表裏陰陽之氣各有所主之部署如陰氣欲逆于上則為膈頭痛陽氣入于陰中則為腹中腹脹也○莫仲超

曰伯言病熱者陽脈也以三陽之動也謂陽脈之感乃三陽之氣動之兼申明陽入于陰乃是三陽之氣而

非三陽之經脈也傷寒論曰臟腑相連邪高痛下此言經病于表陽之上而下連于裏陰經脈上下相連故

病在上而痛在下也當知病在經脈而隨經下入于裏陰者則痛而不脹此病在陰分而陽氣下入于腹中

故脈而本痛也此言病熱而有所痛者正以外感之疾陽畢入陰故外頭痛而內腹脹也蓋凡病較者屬于陽脈乃三陽經之脈動也故左手寸部名曰人迎正三陽經之脈動所以候外感也六節藏氣論靈樞終始章脈

五色四時氣等篇皆云人迎一盛病在足少陽一盛而躁病在手少陽人迎二盛病在足少陽大盛而躁病在手少陽人迎三盛病在足陽明三盛而躁病在手陽明三陽既畢則入之三陰經分矣陽入于陰故

頭主陽腹主陰在陰為腹腹脹而在陽當頭痛也熱病之有所痛者其義如此

刺腰痛為第四十一

內刺腰痛故名後人不知諸經皆能腰痛而止曰腎虛者淺矣

足太陽脈令人腰痛引項脊尻背如重狀

按此篇承上章而復記病在形身之外經絡之間令人腰痛者

有刺取之法也夫身半之中在內為腹在外為腰腹中之血氣

脈皆循腰而上經是太陽之脈從膝股內廉入腹屬脾以主腹中故不論于外也

○男北橫問曰足之三陰三陽及奇經之八

按以下為地而帶脈橫束于其間是以無病則天地交而經脈

調從筋引下項使脊然出中經脈阻滯于其間則腰痛上下不能疎通故引項脊尻背如重狀也王冰以委

中筋中在膝後屈足出血者瀉而疎之也脊無見血者正月太陽實故不宜出血以泄太陽方成之氣按

此為記經脈為病而痛于腰之定證與內者皆外山皆之虛痛者不同也

腰痛引項脊尻背如重狀刺之者亦惟即委中以刺之

○調中央約紋中鍼五分留七呼吸三壯

及太陽正經出無乃崑崙為經穴也

▲足外踝後跟骨上陷中細脈應

手針三分灸二壯但春時木旺則水喜故春無見血餘時則不拘也

少陽令人腰痛如以鍼刺其皮中循循然不可以俛仰不可以顧

少陽之氣主夏而夏氣在皮以故皮中

可以俛仰如以鍼刺其皮中循循然不可以俛仰不可以顧

如針刺痛循漸次也少陽主循循不

刺少陽成骨之端出血成骨在膝外廉之骨獨起者夏無見血

夏之主氣也夏無見血與○莫冲之曰長陽之氣生于水中故主正月寅而始成少陽為君火之相故為心之主

所素少陽主初生之氣者少陽先天之所生也少陽為君之表者少陽之上相火主之也太陽正月寅

素太陽從水中之所生也太陽主夏火之氣者太陽之後天也陰陽之道推散無窮學者當詳究其妙

凡言腰痛之狀而有刺之法也足少陽之脈遠至膝入腓廉中故令腰痛如以鍼刺其皮中

舉痛為
論病在
氣脈痛
筋論病
在經瘦
中論兼
氣與血
而又與
在之之
氣血各
別
樓者要
也前後
圓轉一
週皆謂
之腰要
平聲

陽明之後其支別音目說骨下天迎合平少陽于頰下加頰車下頰合缺盆故不可以頰刺之者亦惟刺其支骨之出血也按王註云成骨謂膝外近下胛骨上端兩起骨相並間陷中容指者也胛骨所成柱夏時火玉剛木良故夏無見血餘時則不拘也

陽明令人腰痛不可以顧顧如有見者善非顧回視也足陽明之脈循喉嚨入缺盆經脈強急于前故不可回顧于後夫血脈榮衛陽明之所生也血脈和則精神乃

居故神者水穀之精氣也陽明脈病則神氣乃虛精神益亂卒然見非常物神不足則悲也刺陽明于前前三痛上下和之出血秋無見血者足之三

里及上膺下廉也陽明居中土故當上下以和之陽明主秋故秋無見血楊元如曰少陽太陽之氣生于下焦水中而合于上焦君相之火故有先後天之分陽明之氣生于中焦水穀而居中土故獨至于秋令也

此言胃經腰痛之狀而有刺之之法也足陽明脈起于鼻交頰中下循鼻外入上齒中還出俠口環唇下交承氣如所問之後下廉自大迎之法也足陽明脈起于鼻交頰中下循鼻外入上齒中還出俠口環唇

三痛上下和之血也膝下三寸胛骨外廉兩筋間刺一寸留七呼矣三壯但陽明合脾生長夏秋時全至則土良故秋無見血餘時則不拘也

足少陰令人腰痛引脊內廉足少陰之脈上股內廉貫脊屬腎故痛引脊內廉也刺少陰於內踝上二痛春無見血出血太多不可復也以奉春生之氣春時出血則洩其所藏是以多則不可復矣

腰痛引脊之內廉也一節之者亦惟于內踝上復刺之法也足少陰脈上股內後廉貫脊屬腎故令人

灸五壯但春時木王則水克故春無見血與足太陽同若出血太多則腰痛如故筋骨陷中針三分

厥陰之脈令人腰痛腰中如張弓弩弦足厥陰之脈抵少腹布脇助故腰痛如張弓弩弦蓋刺厥陰之脈在

臍踵魚腹之外循之累累然乃刺之臍踵之間魚腹之外循之有脈累累然者乃刺之其病令人善言默

默然不慧刺之三痛肝主語故其病令人善言默然安靜貌言雖善言而不狂妄也不慧語言之不明了在經也善言不慧者相吹陰之氣而及乎氣春故以此節分而論之

在經也善言不慧者相吹陰之氣而及乎氣春故以此節分而論之

其病若此者于臍踵之外刺之三痛三痛者取經外穴也按腰中如弓弦者所病

其病若此者于臍踵之外刺之三痛三痛者取經外穴也按腰中如弓弦者所病

其病若此者于臍踵之外刺之三痛三痛者取經外穴也按腰中如弓弦者所病

其病若此者于臍踵之外刺之三痛三痛者取經外穴也按腰中如弓弦者所病

此言肝經腰痛之狀而有刺之之法也足厥陰脈自股腹陰窩抵少腹其支別者與大陰少陽結于腰膝下使脊第三第四骨空中其穴即中髀下髀故腰痛則中如張弓弩之弦也如張弦者言筋急之

其具刺之者亦唯在胸之下踵之上魚腹之外蓋筋形本如魚腹故魚腹即胸也循其分內有血絡累累然乃刺之此正當蟲溝穴耳

喉嚨之後上人頑頤故病則善言然風或則昏冒故默然不爽慧也

解脈令人腰痛引肩目眩眩時遺洩解脈者散于皮膚之間故名曰解脈諸絡脈者在皮之部皮主太陽之氣分故痛引肩目時遺洩

而宜取太陽之部也散上聲刺解脈在膝筋肉分間郛外廉之橫脈出血血變而止

之橫脈穴外之橫絡也鍼經云支而橫者為絡絡之別者為孫或而血有疾誅之故宜洩出其血黑變赤而止倪冲之曰邪在橫解之絡脈故亦取橫脈以瀉之

解脈令人腰痛如引帶常如折腰狀善恐此復論橫絡或加于大經今之不通是以令人腰痛如引帶腰似折者

刺解脈在郛中結絡如黍米刺之血射以黑見赤血而已此有結絡如黍米視而為之此所謂解結也

此兩言解脈腰痛之狀而刺之亦異其法也解脈者膀胱經之脈也是太陽之脈起于目內骨上額交頰上循肩膊從脊抵腰中入循臂絡腎屬膀胱解下入膈中又其支別者從脾內別下胃脾循脾外後廉

而下合于膈中兩脈如繩之解腰故名解脈解者散行意也言不合而別行也故解脈令人腰痛痛必引肩目眩眩無不明時遺洩皆膀胱之證候也刺解脈者在膝後筋肉相分之間正郛中外廉之橫脈有血

絡橫見逆然紫黑而或滿者乃刺之常見黑血必候其赤變血色乃止針也不唯是也又足太陽之別絡自肩而別下循背脊至腰而橫入脾外後廉下合膈中故解脈令人腰痛又如引帶如折腰之狀又且善

恐膀胱與腎為表裏腎虛則多恐也刺解脈者在郛中即委中也結絡如黍米處刺之其血射必黑刺之見赤血而止鍼上文言郛之外廉橫脈而此曰郛中此其有不同耳

約紋中刺五分留七呼灸三壯按此節雖言解脈其寔是膀胱經腰痛也

同陰之脈令人腰痛如小錘居其中怫然腫此論陽蹻之脈而令人腰痛也蹻脈有陰陽男子數其陽絡交并故為同陰之脈其脈行健故名曰蹻有阻于中則不上行故痛如小錘居其中怫然怒意言蹻受如

怒起也按蹻脈為病少腹痛裏急腰及髀節下相連陰中痛陰疝本經言痛如小錘居其中即理急陰疝之

也刺同陰之脈在外踝上絕骨之端為三痛

陽蹻者足太陽之別脈起于跟中出于外踝下足太陽中脈穴當踰後遠跟以僕參為本上外踝三寸以附陽為郛直上

循循外廉故宜取
外踝絕骨之處
太素小鍼作小
鍼佛音弗怒意

此言同陰之脈有腰痛之狀而有刺之之法也同陰之脈者謂膽經之脈同于足厥陰肝經也足少陽
別循髀陽出膝外廉下膕骨抵絕骨下出外踝循足跗上小指次指又其支者別跗上入大指歧骨
間故曰同陰之脈也其腰痛如小鍼居其中而憚然發腫當取外踝上絕骨之端
曰陽輔穴者刺之為三病▲足外踝上四寸絕骨端三分刺五分留七呼矣三壯

陽維之脈令人腰痛痛上拂然腫
此論陽維之脈而令人腰痛也陽維總
維一身之陽陽氣或故痛上拂然腫 刺陽維之脈脈與太陽合腓下

間去地一尺所
陽維起于諸陽之會其脈發於足太陽金門穴在足外踝下一寸五分上外踝七寸會足
少陽于陽交為陽維之却故當與太陽合腓下間而取之蓋取陽維之却也却上踝七寸

是難也
尺所矣

此言陽維之脈有腰痛之狀而有刺之之法也按難經二十八難云陽維起于諸陽之會▲按陽維所
發別于金門以陽交為却與手足太陽及蹻脈會于臑俞與手少陽會于天諭及會肩井與足少陽會
于陽白上本神臨泣正營懸空下至風池與督脈會于風府痲門此陽維之起于諸陽也▲然起于金門
則足太陽者乃其脈氣之所發也故其令人腰痛痛之上如拂然而腫刺之者亦以其脈與太陽相合取
臑下間去地一尺所刺之則丞山穴是也▲一名魚腹一名肉性一名傷山兑
臑臑下分肉間陷中一云臑臑下分肉間針七分得氣即瀉速出針灸下及鍼

衝絡之脈令人腰痛不可以俛仰仰則恐仆得之舉重傷腰衝絡絕惡血歸之
此論帶脈為病而令人腰
痛也衝橫也帶脈橫絡于
腰間故曰橫絡之脈夫足之三陽循腰而下足之三陰及奇經之脈皆循腰而上病則上下不通陰陽閉阻
而為腰痛之證惟帶脈橫束于其間無上下之相貫故必因舉重傷腰以至橫絡之脈絕傷而惡血歸之令
人腰痛不可刺之在却陽筋之間上却數寸橫居為二病出血
却陽謂足太陽之浮却在髀下腿筋之間
上却數寸是在腰尻之下矣橫取二病者

蓋隨帶脈之橫形而取之按靈樞經曰足少陽之正主臑中別走太陽而合上至腎當十
四椎下屬帶脈是帶脈之下連于足少陰太陽故當從浮却而上循太陽之絡以取之
也衝

此言衝絡之脈有腰痛之狀而有刺之之法也衝者橫也太陽之外絡自腰中橫入髀外後廉而下合
于臑中今舉重傷腰則橫絡之脈阻絕惡血乃歸故腰痛不可以俛仰仰則恐仆也刺之者在却中
筋之間上却數寸橫居之穴曰委陽穴門者為二病出血▲委陽風扶下一寸六分鍼七
分留五呼矣三壯取門承扶下六寸鍼七分其六寸與六寸六分不其相遠故謂曰數寸

此言衝絡之脈有腰痛之狀而有刺之之法也衝者橫也太陽之外絡自腰中橫入髀外後廉而下合
于臑中今舉重傷腰則橫絡之脈阻絕惡血乃歸故腰痛不可以俛仰仰則恐仆也刺之者在却中
筋之間上却數寸橫居之穴曰委陽穴門者為二病出血▲委陽風扶下一寸六分鍼七
分留五呼矣三壯取門承扶下六寸鍼七分其六寸與六寸六分不其相遠故謂曰數寸

會陰之脈令人腰痛，痛上漯漯然汗出，汗乾令人欲飲，飲已欲走。此論任脈為病而令人腰痛也。任脈起于至陰，與督脈交會，分而上行，故名曰

會陰任脈，統任一身之陰汗，乃陰液，故深澤然汗出也。汗乾則液竭，故令人欲飲。走者，陰液周而交于陽也。

下五寸橫居，視其臑者出血。直陽之脈，督脈總督一身之陽，貫脊直上，故曰直陽。其原起于腎下

絡以瀉之也。按會陰節後，當有利條刺直陽，前宜有腰痛，或聞脫與抑督，與任交病在陰而取之。陽耶，○滑

伯仁曰：任督二脈，一源而二歧，一在于身之前，一行于身之後。又督脈別絡，自長強定任脈者，由小腹直上

貫臍中央，入喉上頤，會太陽于睛明穴。是任督二脈，陰陽合并，分而上行。然其間又有交會之處，張兆璜曰

飲已欲走，是陰入于陽，故當從督以瀉。任且任脈循于頭，而其痛在腰，是所病之在任，而所成之證在督也。

此言會陰之脈有腰痛之狀，而有刺之之法也。會陰者，本任脈經之穴，名督脈，由中經其脈循腰下會于

後陰，故曰會陰之脈。其所通之上，深澤然汗出，汗液既出，則腎燥陰虛，致汗乾即欲飲水，以救腎水。既

入腹，已陰氣復至，故走刺之者，當刺直陽之脈上三痛，直陽之脈者，以足太陽之脈使脊下，行貫腎上

至臍中，下循脇，過外踝之後，直而行者，故曰直陽之脈也。踰為陽踰，即中脈穴，却為委中穴，在踰之上

却之下，約有五寸，則承筋穴是也。正與上下相半，若橫居然，視其血絡之臑者，出血可也。承筋一名膈

腸，一名直腸，膈腸中央陷中，脛後脚，踰上七寸，灸三壯，禁鍼。

飛陽之脈令人腰痛，痛上怫怫然，甚則悲以取。此論陰維之脈而令人腰痛也。足太陽之別名曰飛陽，去

之却，故名飛陽者，謂陰維之原從太陽之脈走少陰而起者也。怫怫鬱怒貌，腎病者意不樂。刺飛陽之脈在

內踝上五寸，少陰之前，與陰維之會。此取之蓋內踝上五寸少陰之前，乃足少陰與陰維交會之處。

刺直陽之脈上三痛，在踰上却

故曰直陽，其原起于腎下

却下者，循足太陽之

絡而取之，陽耶，○滑

自長強定任脈者，由

小腹直上

貫臍中央，入喉上頤

會太陽于睛明穴

是任督二脈，陰陽合并

分而上行，然其間又有

交會之處，張兆璜曰

飲已欲走，是陰入于陽

故當從督以瀉，任且任

脈循于頭，而其痛在腰

是所病之在任，而所成

之證在督也

此論任脈為病而令人腰痛也。任脈起于至陰，與督脈交會，分而上行，故名曰

會陰任脈，統任一身之陰汗，乃陰液，故深澤然汗出也。汗乾則液竭，故令人欲飲。走者，陰液周而交于陽也。

下五寸橫居，視其臑者出血。直陽之脈，督脈總督一身之陽，貫脊直上，故曰直陽。其原起于腎下

絡以瀉之也。按會陰節後，當有利條刺直陽，前宜有腰痛，或聞脫與抑督，與任交病在陰而取之。陽耶，○滑

伯仁曰：任督二脈，一源而二歧，一在于身之前，一行于身之後。又督脈別絡，自長強定任脈者，由小腹直上

貫臍中央，入喉上頤，會太陽于睛明穴。是任督二脈，陰陽合并，分而上行。然其間又有交會之處，張兆璜曰

飲已欲走，是陰入于陽，故當從督以瀉。任且任脈循于頭，而其痛在腰，是所病之在任，而所成之證在督也。

此言會陰之脈有腰痛之狀，而有刺之之法也。會陰者，本任脈經之穴，名督脈，由中經其脈循腰下會于

後陰，故曰會陰之脈。其所通之上，深澤然汗出，汗液既出，則腎燥陰虛，致汗乾即欲飲水，以救腎水。既

入腹，已陰氣復至，故走刺之者，當刺直陽之脈上三痛，直陽之脈者，以足太陽之脈使脊下，行貫腎上

至臍中，下循脇，過外踝之後，直而行者，故曰直陽之脈也。踰為陽踰，即中脈穴，却為委中穴，在踰之上

却之下，約有五寸，則承筋穴是也。正與上下相半，若橫居然，視其血絡之臑者，出血可也。承筋一名膈

腸，一名直腸，膈腸中央陷中，脛後脚，踰上七寸，灸三壯，禁鍼。

飛陽之脈令人腰痛，痛上怫怫然，甚則悲以取。此論陰維之脈而令人腰痛也。足太陽之別名曰飛陽，去

之却，故名飛陽者，謂陰維之原從太陽之脈走少陰而起者也。怫怫鬱怒貌，腎病者意不樂。刺飛陽之脈在

內踝上五寸，少陰之前，與陰維之會。

此取之蓋內踝上五寸少陰之前，乃足少陰與陰維交會之處。

陰維之脈有腰痛之狀，而有刺之之法也。飛陽本足太陽經穴名也。此穴為足太陽之絡，別走少

陰，其令人腰痛痛之上，怫怫然言其腫如中，故甚則悲以恐也。恐其生于腎悲者，生于心，利之者亦惟

循喉嚨，挾舌本，其支別者從肺出，給心法胸中，故甚則悲以恐也。恐其生于腎悲者，生于心，利之者亦惟

刺內踝上五寸之築賓穴，係足少陰腎經也。在少陰之前，與陰維為合，正所以治飛陽之腰痛耳。○內踝

上五寸，留五呼，灸三壯。

昌陽之脈令人腰痛，痛引膺，目眩眩然，甚則反折，舌卷不能言。

此論陰踰之脈而令人腰痛也。陰踰者，足

少陰之別，其脈起于跟骨間，足少陰上內

黃帝內經素問合纂

卷四

此論陰踰之脈而令人腰痛也。陰踰者，足

少陰之別，其脈起于跟骨間，足少陰上內

黃帝內經素問合纂

蹠之上二寸以交信為始直上循陰股入陰上循胸裏出人迎之前至咽喉支目內腎合于太陽陽蹠是以
痛引膺目眩眩然交足太陽故甚則反折循咽喉故舌卷不能言之馬時曰昌陽即足少陰穴名二名復溜
又名刺內筋為二病在內踝上大筋前太陰後上踝二寸所

此言昌陽之脈有腰痛之狀而有刺之法也昌陽後足少陰腎經穴名又名復溜
少陰之脈其直行者從腎上貫肝膈入肺中循喉嚨使舌本其支者從肺出絡心注胸中故昌陽之脈

令人腰痛其痛引膺以膺即胸之旁也又陰蹠為足少陰之別循股入胸裏入缺盆出心注胸中故昌陽之脈
目內腎合於太陽故目眩眩然不明也甚則反折腰不能伸也舌卷不能言以脈循喉嚨也刺之者亦注

以復溜在內筋中為二病其穴在內踝上大筋之前太陰經之後蹠上二寸所則
其正穴也▲復溜在足內踝上二寸筋骨陷中鍼三分留七呼突五壯腎虛補之

散脈令人腰痛而熱甚生煩腰下如有橫木居其中甚則遺溲
此論衝脈為病而令人腰痛也衝脈者

而外者循腹右上行至胸中而散灌于皮膚滲于脈外故名散脈也衝脈為十二經脈之原心主血脈故痛
而熱甚生煩其循于腹者出于氣街使膝下兩旁各五分至橫骨一寸經脈阻滯于其間如腰下如有橫

木居其中起于胞刺散脈在膝前骨肉分開絡外廉束脈為三病
中故甚則遺溺

下俞也以上論奇經之八脈皆
是循腰而上所以並主腰痛

此言散脈有腰痛之狀而有刺之法也散脈者王註以為是太陰之別也散行而上故名其脈循股
內入腹中與少陰少陽結于腰髀骨空中故痛則腰下如有橫木居其中其乃遺溲也刺之者亦惟在

膝前內側骨肉分開乃輔骨之下下廉胸肉之兩間也絡外廉者太陰之絡已青而見者也輔骨之下後
有大筋結束膝前之骨令其連屬取此筋骨繫束之處絡以去其病是曰地機三刺而已故曰束脈為之

三病也▲膝下五寸膝內側輔骨下陷中伸足取之是太陰却別走上一寸有空鍼五分灸三壯愚于此
節散脈有疑何王註便以為是太陰之地機偏攷他處又無散脈之說但按地機穴亦治腰痛不可俛仰

故且從王註耳
高明者正之

肉里之脈令人腰痛不可以效效則筋縮急
此論肉里之脈而令人腰痛也肉者分肉里者肌肉之文理

以行營衛以會大氣其小痺淫溢滯脈往來微鍼所及與法相同蓋謂絡谷分肉之間亦有穴會循脈往來
邪氣淫溢用微針取之與取絡脈之法相同夫分肉起于筋骨屬于氣分效則動氣故不可以效效則筋縮

也刺肉里之脈為二病在太陽之外少陽絕骨之後
肉為二病者取左右二足穴也足少陽陽輔穴又名分

肉穴在太陽陽蹠經之外少陽絕骨穴之後去足外

急

踝四寸乃其根也夫肌肉之文理屬骨而生筋而起足少陽屬骨主筋故取少陽之分肉穴也按分肉之
間豁谷之會小痺淫溢循脈往來能令人腰痛也孫絡之脈別經者其血盛而當瀉者亦令人腰痛是以首
論橫解之絡脈為痛末論肉
里之間亦循脈而為腰痛也

此言肉里之脈有腰痛之狀而有利之法也足少陽膽經有陽輔穴又名分肉故王氏以肉里為分
肉此肉里之脈令人腰痛痛則不可以致致則筋縮急蓋足少陽主筋故也刺之者亦唯取分肉之脈為

二病其穴在足太陽膀胱經之外本經絕骨穴之後去足外踝四寸乃其正穴也足外踝上四寸輸骨
前說骨端三分去垣七寸五分留五呼矣三壯按以肉里為分肉亦可疑但筋縮急乃膽經所去試

觀陽陵泉為筋會則在膽經為有理
况考分肉穴治腰痛溶溶若坐水中

腰痛使脊而痛至頭凡然目眩欲僵仆刺足太陽郄中出血
此論經俞為病而令人腰痛也夫五藏

脈使脊抵腰上至于頭目是以腰痛使脊而上及于頭目者邪入于經會也凡短羽之鳥背強欲舒之象
陽或不能使故欲僵仆也夫邪之傷于人也先客于皮膚傳入于孫絡孫絡滿則傳入于絡脈留而不去

傳舍于經脈留而不去傳入于經愈邪中于人雖有淺深然皆在于形身上下之間故並主腰痛是以論肉
里之膚膝解脈之橫絡足之三陰三陽及奇經之經脈以至于太陽使脊之經俞為痛之見證各有不同而

取刺亦各有法也

此言腰痛之證有關於足太陽者當即其本經而刺之也足太陽膀胱經之脈起于目內骨上額交巔
其直者從巔入絡腦還出別下項循肩膊內俠脊抵腰中故腰痛之疾有俠脊而痛者至頭凡幾成

無已釋傷寒論以為伸頸之貌也目眩眩者以其起于內皆精明穴故目中似有不明也氣并于上故
病在上刺之者亦惟取下之郄中穴即委中穴也刺之出血則氣降而疾愈矣

中鍼五分留
七呼矣五壯

腰痛上寒刺足太陽陽明上熱刺足厥陰不可以使仰刺足少陽中熱而喘刺足少陰刺郄中出血
此論

之氣不和而令人腰痛也痛上寒者腰以上寒也痛上熱者腰以上熱也夫陰陽二氣皆出于下焦陽氣不
能上升則腰痛而上寒陰氣不能上升則腰痛而上熱蓋氣阻于上下陰陽之間故腰痛也太陽巨陽為

諸陽主氣陽明間于二陽之間為陽盛之經故上寒者當取此二經以疎三陽之氣少陽主樞故不可使仰
者當取足少陽也厥陰主一陰初生之氣故上熱者取足厥陰少陰之氣中合于陽明上合于肺藏陰氣逆
于下故中熱而喘也却陰也謂經穴之
之空陷為却陰却者足少陰臑有穴也

腰此言腰痛而可俯者有此四證當分經以治之也即下節觀之則此節乃腰痛而可俯者也故言腰痛而可俯者其腰痛之上寒則刺足太陽膀胱經足陽明胃經之穴而使之熱馬可也其所痛之上熱則刺足少陰腎經之穴而使之寒馬可也其病不可以俯仰則刺足少陽膽經之穴可也其痛時中熱而喘則刺足少陰腎經之穴與足太陽膀胱經之部中出血可也▲據下節王氏以刺足少陰為湧泉大鍾二穴部中分寸見前

腰痛上寒不可顧刺足陽明按此以下至引脊內廉刺足少陰係行文謹照王氏原註王水曰上寒陰布下三寸膝外廉兩筋肉分上熱刺足少陰王水曰地機主之在膝中足陽明脈氣所發不可顧三里主之在膝間足陽明脈之所入也

上熱刺足少陰王水曰地機主之在膝中足陽明脈氣所發不可顧三里主之在膝下五寸足少陰之部也

中熱而喘刺足少陰王水曰湧泉大鍾主之在足心陷者中足少陰脈所出大鍾在足跟後街中動脈是少陰之經也

刺足少陰此言腰痛不可顧者有此三證亦當分經以治之也又言腰痛不可顧者其腰痛之上寒則刺足陽明刺足少陰脾經之穴▲王氏以為陰市主之膝上三寸伏兔下陷中拜而取之鍼三分禁灸▲其所痛之上熱則刺足少陰脾經之穴▲王氏以為地機主之在膝中屈足指蹠宛宛中蹠取之鍼三分留三呼無令出血灸三壯大鍾足跟後踵中太骨上兩筋間鍼二分留七呼灸二壯

大便難刺足少陰王水曰湧泉主之

少腹滿刺足厥陰王水曰太衝主之在足大指本節後內間動脈應手是厥陰脈之所注也

如折不可以俯仰不可舉刺足太陽王水曰如折求骨主之不可以俯仰求骨主之不可舉申脈

本衝主之足大指本節後二寸陷中鍼三分留十呼灸三壯▲王氏以為

此言腰痛而少腹滿者當刺足厥陰肝經之穴也▲王氏以為

此言腰痛而少腹滿者當刺足厥陰肝經之穴也▲王氏以為

此言腰痛而少腹滿者當刺足厥陰肝經之穴也▲王氏以為

此言腰痛而少腹滿者當刺足厥陰肝經之穴也▲王氏以為

此言腰痛而少腹滿者當刺足厥陰肝經之穴也▲王氏以為

此言腰痛而少腹滿者當刺足厥陰肝經之穴也▲王氏以為

繆刺篇曰邪客于足太陰之絡令人腰痛引少腹控眇不可以仰息同

此言腰痛而有此三證者當刺是太陽膀胱經之穴也如折玉次以為未骨主人不可以使仰京骨復滿主之不可與甲脈後參志主之俱陰勝既經六

引脊內廉刺足少陰全元起本及甲乙經并太素自腰不可傾至此并經語除注並合宋書○新校正云按

上寒並合未書十九字亦非王冰之語蓋後人所加也腰痛引少腹控眇不可以仰此復結足太陰之絡而為腰痛也控引也眇手

中與厥陰少陽結于下腹而循尻內入腹上絡故腰痛引少腹而控眇也腹眇拘急故不可以仰息按此

屬脾以主腹中是以首節止論少陰厥陰而不及于足太陰也其太陰之支別從刺腰尻交者兩踝上以

月生元為痛數發鍼立也腰尻交者腰下胛骨間乃足太陰厥陰少陽三脈左右交結于其間故曰腰尻

一月一痛二日二痛漸多之十五日十五痛十六日十四痛漸少之蓋月生則人之血氣漸盛月虧則人之

血氣漸衰用鍼者隨氣盛衰以為痛數蓋針過其日數則脫氣不及日數則氣不瀉故以月生為期張

光疎曰月晦始蘇日朔每月左取右右取左脈之大絡左注右右注左此邪客于太陰故當以左右兩

刺音種本節備見繆刺論仰字下有息字神音申

此言腰痛而內引少腹控其眇處不可以仰者當有刺之之法也控按也眇手脇之下空軟處也腰尻

交者足太陰厥陰少陽三脈左右交結于中故曰腰尻交也兩踝即腰骨兩旁起骨也脾兩踝骨下龍

起肉也按此節備見繆刺論彼邪云容于足太陰之絡令人腰痛則知此條脾經腰痛也足太陰之絡從

風論篇第四十二

內論五藏六府之風故名後世論風當祖此篇蓋以中風傷風及癘風偏枯各立為一門致使後人視中風為重傷風為輕不知此篇曰中曰傷無以異也

黃帝問曰風之傷人也或為寒熱或為熱中或為寒中或為厲風或為偏枯或為風也其病各異其名不同

或內至五藏六府不知其解願聞其說
此乃陽動之邪而入之表裏陰陽血氣藏府又有虛有實故其為氣也善行而數變因其善行數變是以或為寒熱或為偏枯或外在于形身或內至于藏府其病各異其名不同也

此希悉瘰癧風病名也
為開而欲解其義也

岐伯對曰風氣藏於皮膚之間內不得通外不得洩風者善行而數變腠理開則洒然寒閉則熱而悶其寒

也則裏食飲其熱也則消肌肉故使人快慄而不能食名曰寒熱
此論風邪客于膚腠而為寒熱也皮膚腠理之開乃三焦通會元真之處風邪

客之則氣不內通邪不外泄風動之邪善行而數變動而腠理開則元氣化而洒然寒變而腠理閉則邪熱留而胸膈悶其為寒也則三焦虛而食飲衰其為熱也則邪熱盛而肌肉縮快慄振寒貌蓋言邪之所勝其

正必虛正氣為邪所傷故使人快慄而不能食也名曰寒熱

即風證之有寒熱
自皮膚而入者也洒然寒貌悶不爽貌快慄振寒貌言風氣藏于皮膚之間內不得通之而入外不得泄之而出是風者真善于行動而數能變化者也方其腠理開時則風得客之有

酒然而寒及其閉也則寒極為熱者蒸然而悶其寒則寒氣入胃飲食衰少熱則熱氣內逆厥肉漸消寒熱交作使人快慄而不能食此所以名之為寒熱也

風氣與陽明入胃循脈而上至目內眥其人肥則風氣不得外泄則為熱中而目黃人瘦則外泄而寒則為

寒中而泣
此論風邪客于脈中而為寒熱也夫血脈生于陽明胃腑如風傷陽明邪正之氣并入于胃

脈之神氣外泄而為寒脈中寒則精神去而涕泣出

此言風證有熱中寒中二證皆自陽明而入者也
陽明者即足陽明胃經脈也胃脈起于鼻交頰中下消鼻外入上齒中運出夾口環唇下交承漿却循頰後下廉循頰頰入缺盆下膈屬胃故風氣與陽明

經入胃循頰而上至目內眥也其人肥者則腠理密故風氣不得外泄所以風氣內熱則為熱中而目黃其人瘦者則腠理開疎風氣仍復外泄而寒所以內無風氣則內無所蒸乃為寒中而泣出夫熱中寒中

以人胃肥瘦不同而目有為黃為泣之可驗者如此
風氣與太陽俱入行諸脈會散於分肉之間與衛氣相干其道不利故使肌肉憤脹而有癢衛氣有所凝而

腫晶真
切起也
切起也
引起也

快音積
數音胡
度去聲

寒熱在
脈中故
曰寒中
熱中
脈中之
邪從從
皮膚而
出

不行故其肉有不仁也。此論風邪傷衛而為腫瘍不仁也。足太陽之脈從顛入絡腦，連出別下項，循背脊。以風客太陽，與太陽之氣俱入于項背之間，行諸脈，散于分肉，轉于衛氣，以致衛氣所行之道不利，故使肌肉指腹高起，而有癰瘍，衛氣凝滯于項背之間，不能循行于周身之膚腠，故其肌肉麻痺而不知痛痒也。○此言風證之肉有不仁，自太陽而入者也。十一經以足太陽為巨陽，凡五藏六府之俞穴皆在于背而散于肌肉，而轉于衛氣，是太陽之氣主表，陽明主肌而主肉也。

則出自睛明穴，亦行諸脈，俞而散之，分肉之間，今風氣欲入而衛氣欲出，彼此相犯，其所行之道路不利，故風寒凝聚于肌肉，而肌肉憤腫，瘡瘍遍體，衛氣亦有所疑而不能行，故其肉有不仁，雖冷熱痛痒而皆不知也。蓋果核中有仁，惟肉無所知，則若有不能氣如仁有生，意矣。遂以不仁名之也。夫帝無此問，而伯對之，蓋因帝無此不問耳。

癰者，有榮氣熱附，其氣不清，故使其鼻柱壞而色敗，皮膚瘍潰。此論風傷榮氣而為癰瘍也。附肉也。夫榮精氣之營于經者，為營有營氣，熱附者，言有因風傷營氣，搏而為熱，熱出于皮膚之外，則榮衛之氣不清，故使其鼻柱通矣。鼻者，肺之竅，藏真高于肺，主行榮衛，陰陽風邪與榮熱搏于皮膚之外，則榮衛之氣不清，故使其鼻柱陷壞而色敗也。風寒客于脈而不去，名曰癰，風或名曰寒熱。此承上文而言，如風寒之邪客于脈中，而不和皮膚潰爛也。風寒客于脈而不去，名曰癰，風或名曰寒熱。此承上文而言，如風寒之邪客于脈中，而不和皮膚潰爛也。

于脈中而不去，則營氣受傷，亦名曰癰。風夫營之生病也，寒熱少氣，故或名曰寒熱，蓋亦為寒熱中之病。以上二節論風傷營氣，皆名曰癰，如營熱搏于脈外者，為敗壞之癰，傷風寒邪正之氣相搏，陰陽清濁之氣，故曰癰者，有營氣熱附，言有一種癰者，因榮氣之熱外出于脈內之間，榮衛邪正之氣相搏，陰陽清濁之氣，不清以致鼻柱敗壞，皮膚癰瘍，此毒癰之甚者也。有因風寒客于脈中，久而不去，或為紫雲白癰之癰，風故為寒中熱中之榮病，此為癰之輕者也。○此橫曰寒傷營，故風寒客于脈中，而不去，風乃陽熱，故動之邪，故與營氣為熱，而復出于脈肉之外，應畧曰前二節論風傷氣血，後二節論風傷營衛，榮與血氣與衛各有分別，故為癰。音賴，附當作履，長刺節論篇云，病大風，骨節重，筋眉墮，名曰大風，刺肌肉為故，汗出百日，刺骨病不同。癰，音賴，附當作履，長刺節論篇云，病大風，骨節重，筋眉墮，名曰大風，刺肌肉為故，汗出百日，刺骨病不同。癰，音賴，附當作履，長刺節論篇云，病大風，骨節重，筋眉墮，名曰大風，刺肌肉為故，汗出百日，刺骨病不同。

大風而此則已成癰矣。此言風證之有癰者，自營氣受傷而然也。營氣者，陰氣也。營氣行于經脈之中，今風氣感之，則營氣熱，其氣不清，惟鼻為呼吸之所，外焉五氣入于鼻內，馬鬣氣出于鼻，致死鼻柱變壞而色敗，惡皮膚成瘡瘍，亦有時而發寒熱，故或者亦以寒熱名之也。

瘡瘍亦有時而發寒熱，故或者亦以寒熱名之也。

立春甲乙傷於風者為肝風以夏丙丁傷於風者為心風以季夏戊己傷於邪者為脾風以秋庚辛中於邪

者為肺風以冬壬癸中於邪者為腎風此論風傷五藏之氣而為五藏之風也夫天之十干化生地之五行

干之氣化而各以時受病也風者虛邪不正之邪風故曰觀此節曰傷曰中互言則傷中二字無別後世

風曰邪曰傷曰中蓋言不正之風或傷之輕或中之重也名中風門為中風名傷風門為傷風視中風為

重傷風為輕未丹給有曰中曰傷之辨賢矣

論此以五藏之風告之也肝主于春心主于夏脾主于季夏肺主于秋腎主于冬然五藏之正氣虛則邪

脾傷于風而為脾風秋之庚辛日肺傷于風而為肺風冬之壬癸日腎傷

于風而為腎風此五藏之風所由成也帝雖未及問而伯告之者如此

風中五藏六府之俞亦為藏府之風此論風中五藏六府之俞而亦為藏府之風也夫五藏之氣外合于

故亦為藏府之風病五藏之經也以上答帝問藏府之風有二因也愚按此二因與全匱之所謂邪入于府

即不識人邪入于藏古即難言口吐涎沫因證不同全匱之所謂中藏中府者邪直中于藏府而傷藏府之

元神本篇之論曰因隨時而傷藏氣一因經絡受邪而內連于藏各入其門戶所中則為偏風此論風邪

府是以五藏之風狀止見色證而不致如傷藏神之危險者也

身而為偏風也門戶者血氣之門戶也夫上節之所謂風傷血氣者乃通體之

皮膚脈絡也如各入其門戶而中其血氣者則為偏枯謂偏入于形身之半也

論此言風證之有偏風者自風各入藏府而然也風中五藏六府之俞各入其門戶

風氣循風府而上則為腦風此論風氣循氣血而上為腦風也風府穴名在背後中行乃督脈

則為目風眼寒此論風客于頭而為目風也條系目風足太陽寒水主氣故名之曰為眼寒者也

風則為漏風此論飲酒中風而為漏風也酒者熱穀之液其性燥悍其氣先

之守入房則陰精內竭汗出則陽氣外泄是以中風則風氣直入于內而為內風矣

此論新沐中風而首風也

以水灌首曰沐新沐

久風入中則為腸風飧泄

外在膝理則為泄風

此論久

在肌腠

此論久

此論久

此論久

此論久

此論久

此論久

之風入中則為腸風... 胃之氣受傷而為腸風... 泄瀉者... 胃之氣受傷而為腸風... 泄瀉者... 胃之氣受傷而為腸風... 泄瀉者...

風之化無常故為病不一... 風之化無常故為病不一... 風之化無常故為病不一... 風之化無常故為病不一...

此言風之所感有不同... 此言風之所感有不同... 此言風之所感有不同... 此言風之所感有不同...

故風入腦而為腦風... 故風入腦而為腦風... 故風入腦而為腦風... 故風入腦而為腦風...

黃帝曰五藏風而形狀不同者何... 黃帝曰五藏風而形狀不同者何... 黃帝曰五藏風而形狀不同者何... 黃帝曰五藏風而形狀不同者何...

藏氣受邪能為... 藏氣受邪能為... 藏氣受邪能為... 藏氣受邪能為...

見于面部者謂病之從內而外也... 見于面部者謂病之從內而外也... 見于面部者謂病之從內而外也... 見于面部者謂病之從內而外也...

四時之風始于... 四時之風始于... 四時之風始于... 四時之風始于...

之氣 恐後人 認爲一 色或曰 蒼白始 曰肝熱 曰微黃 大驚與 五藏主 或高之 論色同 能對同 解音科 差履司 嗑音益 隨音同 始音台 麗音芒

其色赤 心為火藏風淫則火成故唇舌焦而津液絕也風化木木火交熾故善為熱噦心主舌 肝風之狀

多汗惡風善悲色微蒼噓乾善怒時憎女子診在目下其色青 肝開竅于目而主淚故善悲本經曰心悲

惡風身體怠墮四肢不欲動色薄微黃不嗜食脣在鼻上其色黃 脾主肌肉四肢不欲動

脊痛不能正立其色焔隱曲不利脣在肌上其色里 腎主骨故脊痛不能正立始烟煤黑色也腎主藏

精少陰與陽明會于宗筋風傷腎氣故隱曲不利水氣上升故里在肌上木乘土也 應畧曰診在肩間目

以本篇五藏之於與靈樞經之五調五色篇之法少有不也 蓋言五藏之色有月于面邪之本位而又有東傳之變者

此舉五藏之風汗而詳告之也凡內多氣則數有餘熱則滕理開故多汗風薄于內故惡風故五藏

之風無不多汗而惡風也肺風之狀多汗惡風惟肺藏感風則色焔然而白以肺屬金之色也在

變動為故主藏氣風內迫之故時作咳嗽其氣短少也蓋則衝氣在表故風病在表者覺癢夜則衝氣行

陰致風病在內者覺甚肩上乃闕庭之部所以外司肺候靈樞五色篇以為闕中肺也色白者肺風

之也心風之狀多汗惡風心受邪正在中故上中下三焦之氣升降頗難而似有阻結且心不受邪

今則神亂火盛善怒噦人其色當赤也及其病其則心脈支別者從心系上使咽喉而舌故言亦不快也

口唇之色赤以赤為心之色也肝風之狀多汗惡風肝病則心藏無養心氣虛故善悲肝合木木色蒼

故色微蒼也肝脈循股陰入室中環陰器抵少腹使胃屬肝絡膈上貫高帶脇肋循喉嚨之後入頰也時

出頰與腎脈會于頰其支別者從目系下頰環唇內故噓乾善怒時憎女子診在目下其色當青也時

曾女子者以女子之性易與之汗而黃被正脾肝主黃其色當黃也脾風之狀多汗惡風脾主肉故身體色

睛脾主肉支故四支不欲動色薄漸黃脾土主黃色也目下亦陰也故腎受風則而尻然而浮腫腎脈起于

足下上脘膈內出膈內廉上股內後廉背脊痛不能正立也面色如始之里者腎之色也腎藏精外廉

受風今藏氣風薄精氣內微故後發去曲之裏不利于所為也肌膚之上大約色黑者皆由腎氣受邪而

從腎脈而入府
復從府而病

清陽之氣則升
頤勞則外弛

色斯外見也

腎風之狀。頸多汗。惡風。食飲不下。高塞不通。腹善滿。失衣則腹脹。食寒則泄。脰形瘦而腹大。此有風池風

要會故頸多汗。胃府受邪故飲食不下。高塞不通。腹善滿也。胃氣不足則身以前皆寒。腹脹。滿是以形寒則腹脹。飲冷則泄者。胃氣虛傷也。胃者肉其應。瘦者胃之邪。故主形瘦而腹大。

此以胃風之狀告之也。首節帝問五藏六府之中風。故此節以胃風為對。然止言胃風而未及他府者。意胃為六府之長也。第四節中有腸風。亦六府之中有二矣。胃脈支別者。後頰後下廉。過人迎。循喉嚨入缺盆。下高。屬胃絡脾。其直行者。從缺盆下乳內廉。下俠臍。入氣街。中其支別者。起胃下口。循臍裡。至氣街中。而合。故頸多汗。食飲不下。高塞不通。腹善滿也。然失衣則外寒而中熱。故腹脹。脹食寒則塞。拗薄胃而陽。不內消。故泄利。胃合脾而主肉。胃氣不足則肉不長。故瘦也。胃中風氣畜聚。故腹大也。

首風之狀。頭面多汗。惡風。當先風一日。則病甚。頭痛不可以出內。至其風日。則病少愈。此乃海陽之會。因

皮腠疎而湯氣弛。故多汗。惡風也。風者天之陽氣。人之陽氣以應天之風氣。諸陽之氣上出于頭。故先一日。則病甚。頭面不可以出戶。內蓋風將發而氣先病也。至其風發之日。氣隨風散。故其病少愈。男兆璜曰。風將發而所舍之風亦發。故先一日。漏風之狀。或多汗。常不可單衣。則食汗出甚。則身汗喘息。惡風。衣常濡。口乾善渴。不能勞事。飲酒者胃氣先行。皮膚先充。絡脈或因胃氣熱而腠理疎。或絡脈滿而陰液洩。故常多汗也。酒性悍熱。與風氣相搏。故雖單衣而亦不可以常服酒。入于胃熱。聚于脾胃。胃內熱。故食則汗出甚。則上薄于肺。而身汗喘息。惡風。身常濕也。津液內竭。故口乾善渴。陽氣外張。故不能煩勞于事。泄風之狀。多汗。汗出泄衣。口中乾。上清其風。不能勞

事。身體盡痛。則寒。帝曰。善。泄風之病。風久在腠理而傷氣。故多汗。汗泄衣上。漸清。滲泄。玄府不閉也。津液外泄。故口中乾。燥上清其風者。謂身汗以上。風濕相搏。則陽氣受傷。故不能煩勞其事。若妄作勞。則身體盡痛。而發寒。至按漏風而下。止論首風。漏風泄風之狀。蓋此三者皆在皮膚氣分。風氣相搏。而善行。數變。故曰肺風之狀。腎風之狀。首風之狀。言風氣變動之病狀也。如入于經脈。在偏風。則為半身不遂。循經入腦。則為腦風。循脊入頭。則為目風。眼寒不復。再有變證。故不復論也。

此申言第八節首風。漏風泄風之狀也。新沐中風。因為首風。首風之狀。頭面多汗。惡風。蓋頭為諸陽之會。風客之則皮腠疎。故頭面多汗也。人之湯氣外合于風。故先當風一日。則頭痛甚。不可以出戶。內熱病以先風。而其則痛亦先風。而後至其當風之日。則病已少愈矣。○飲酒中風。因為漏風。漏風之狀。或多汗。惡風。脾胃風熱。雖單衣亦欲却之。腠理開疎。故食則汗出甚。則風薄于肺。故身汗喘息。汗多故衣常濡。

汗出甚。則上薄于肺。而身汗喘息。惡風。身常濕也。津液內竭。故口乾善渴。陽氣外張。故不能煩勞于事。泄風之狀。多汗。汗出泄衣。口中乾。上清其風。不能勞

事。身體盡痛。則寒。帝曰。善。泄風之病。風久在腠理而傷氣。故多汗。汗泄衣上。漸清。滲泄。玄府不閉也。津液外泄。故口中乾。燥上清其風者。謂身汗以上。風濕相搏。則陽氣受傷。故不能煩勞其事。若妄作勞。則身體盡痛。而發寒。至按漏風而下。止論首風。漏風泄風之狀。蓋此三者皆在皮膚氣分。風氣相搏。而善行。數變。故曰肺風之狀。腎風之狀。首風之狀。言風氣變動之病狀也。如入于經脈。在偏風。則為半身不遂。循經入腦。則為腦風。循脊入頭。則為目風。眼寒不復。再有變證。故不復論也。

此申言第八節首風。漏風泄風之狀也。新沐中風。因為首風。首風之狀。頭面多汗。惡風。蓋頭為諸陽之會。風客之則皮腠疎。故頭面多汗也。人之湯氣外合于風。故先當風一日。則頭痛甚。不可以出戶。內熱病以先風。而其則痛亦先風。而後至其當風之日。則病已少愈矣。○飲酒中風。因為漏風。漏風之狀。或多汗。惡風。脾胃風熱。雖單衣亦欲却之。腠理開疎。故食則汗出甚。則風薄于肺。故身汗喘息。汗多故衣常濡。

汗出甚。則上薄于肺。而身汗喘息。惡風。身常濕也。津液內竭。故口乾善渴。陽氣外張。故不能煩勞于事。泄風之狀。多汗。汗出泄衣。口中乾。上清其風。不能勞

事。身體盡痛。則寒。帝曰。善。泄風之病。風久在腠理而傷氣。故多汗。汗泄衣上。漸清。滲泄。玄府不閉也。津液外泄。故口中乾。燥上清其風者。謂身汗以上。風濕相搏。則陽氣受傷。故不能煩勞其事。若妄作勞。則身體盡痛。而發寒。至按漏風而下。止論首風。漏風泄風之狀。蓋此三者皆在皮膚氣分。風氣相搏。而善行。數變。故曰肺風之狀。腎風之狀。首風之狀。言風氣變動之病狀也。如入于經脈。在偏風。則為半身不遂。循經入腦。則為腦風。循脊入頭。則為目風。眼寒不復。再有變證。故不復論也。

此申言第八節首風。漏風泄風之狀也。新沐中風。因為首風。首風之狀。頭面多汗。惡風。蓋頭為諸陽之會。風客之則皮腠疎。故頭面多汗也。人之湯氣外合于風。故先當風一日。則頭痛甚。不可以出戶。內熱病以先風。而其則痛亦先風。而後至其當風之日。則病已少愈矣。○飲酒中風。因為漏風。漏風之狀。或多汗。惡風。脾胃風熱。雖單衣亦欲却之。腠理開疎。故食則汗出甚。則風薄于肺。故身汗喘息。汗多故衣常濡。

汗出甚。則上薄于肺。而身汗喘息。惡風。身常濕也。津液內竭。故口乾善渴。陽氣外張。故不能煩勞于事。泄風之狀。多汗。汗出泄衣。口中乾。上清其風。不能勞

事。身體盡痛。則寒。帝曰。善。泄風之病。風久在腠理而傷氣。故多汗。汗泄衣上。漸清。滲泄。玄府不閉也。津液外泄。故口中乾。燥上清其風者。謂身汗以上。風濕相搏。則陽氣受傷。故不能煩勞其事。若妄作勞。則身體盡痛。而發寒。至按漏風而下。止論首風。漏風泄風之狀。蓋此三者皆在皮膚氣分。風氣相搏。而善行。數變。故曰肺風之狀。腎風之狀。首風之狀。言風氣變動之病狀也。如入于經脈。在偏風。則為半身不遂。循經入腦。則為腦風。循脊入頭。則為目風。眼寒不復。再有變證。故不復論也。

此申言第八節首風。漏風泄風之狀也。新沐中風。因為首風。首風之狀。頭面多汗。惡風。蓋頭為諸陽之會。風客之則皮腠疎。故頭面多汗也。人之湯氣外合于風。故先當風一日。則頭痛甚。不可以出戶。內熱病以先風。而其則痛亦先風。而後至其當風之日。則病已少愈矣。○飲酒中風。因為漏風。漏風之狀。或多汗。惡風。脾胃風熱。雖單衣亦欲却之。腠理開疎。故食則汗出甚。則風薄于肺。故身汗喘息。汗多故衣常濡。

汗出甚。則上薄于肺。而身汗喘息。惡風。身常濕也。津液內竭。故口乾善渴。陽氣外張。故不能煩勞于事。泄風之狀。多汗。汗出泄衣。口中乾。上清其風。不能勞

口常乾又善渴形勞則喘息故不能勞事也▲按病能論篇帝曰有病身熱解墜汗出如浴惡風少氣此為何病岐伯曰病名曰酒風帝曰治之奈何岐伯曰以澤瀉白朮各中分摩訶五分合以三指撮為後飯皮上清形勞則汗出故不能勞事風在身體故盡痛汗多則亡陽故寒也

痺論篇第四十三

後世醫書止有痛風一門並無痺門蓋攻內經痺為何病致使痺證不明于後世惜哉此篇當與靈樞周痺篇參看

黃帝問曰痺之安生岐伯對曰風寒濕三氣雜至合而為痺也痺者閉也邪閉而為痛也言風寒濕三氣雜至合而為痺是三和合而為痺也靈樞周痺篇曰風寒濕氣客于外分肉之間迫切而為未溲得寒則聚聚則排分

勝者為行痺風者善行而數變故寒氣勝者為痛痺以寒氣勝者為痛痺是濕氣勝者為著痺也

關節故為流注之痺按靈樞經有風痺濕痺論有濕痺是感一氣而為痺也本論論風寒濕三氣雜至合而為痺是三和合而為痺也靈樞周痺篇曰風寒濕氣客于外分肉之間迫切而為未溲得寒則聚聚則排分

肉而分裂也分裂則痺痛則神歸之神歸之則熱熱則痛解痛解則皮厥則他痺發矣如是是寒痺先發而他痺復發也本論論風氣勝者為行痺濕氣勝者為著痺是三氣雜合而以一氣勝者為主病也經論不

同因證各別臨病之士各宜體認

此言三氣成痺而痺之證有不同也痺者卑也有病則有日降日升之義又有不得自如之義故名曰痺即下文行痛着諸證也帝曰痺從何生為問伯言風寒濕三邪氣錯雜而至則合之于體而痺生也

合本節意合之于經而痺分合下節意故曰合而為痺也其風氣勝者則風以陽經而受之故當為行痺之證如熱行于頭面四肢其寒氣勝者則寒以陰經受之故當為痛痺之證寒氣傷血而傷處

作痛也其濕氣勝者則濕以皮肉筋脈而受之故當為著痺之證當沉者不去而舉之不痛也

帝曰其有五者何也帝問二氣之外而又有五痺也上岐伯曰以冬遇此者為骨痺以春遇此者為筋痺以夏遇此者為脈痺以至陰遇此者為肌痺以秋遇此者為皮痺于四時五行故各以其時而受病向氣

相感也此言五痺之證因五時而成者也帝問風寒濕三氣異勝則三痺生其有五者則止有三氣將以何氣之勝而名之為五痺耶伯言五痺之生不外于風寒濕之三氣也特以時有五者而過此三氣則異

相感也此言五痺之證因五時而成者也帝問風寒濕三氣異勝則三痺生其有五者則止有三氣將以何氣之勝而名之為五痺耶伯言五痺之生不外于風寒濕之三氣也特以時有五者而過此三氣則異

相感也此言五痺之證因五時而成者也帝問風寒濕三氣異勝則三痺生其有五者則止有三氣將以何氣之勝而名之為五痺耶伯言五痺之生不外于風寒濕之三氣也特以時有五者而過此三氣則異

相感也此言五痺之證因五時而成者也帝問風寒濕三氣異勝則三痺生其有五者則止有三氣將以何氣之勝而名之為五痺耶伯言五痺之生不外于風寒濕之三氣也特以時有五者而過此三氣則異

病耳非復有五氣以入五藏也故冬過此三者則為骨痛蓋腎主冬亦主骨腎氣衰則三氣入骨故名之曰骨痺肝主春亦主筋肝氣衰則三氣入筋故名之曰筋痺心主夏亦主脈心氣衰則三氣入脈故名之曰脈痺脾主至陰至陰者六月也亦主肌肉脾氣衰則三氣入肌故名之曰肌痺肺主秋亦主皮肺氣衰則三氣入皮故名之曰皮痺然猶在皮脈肌筋骨而未入于藏府但痺有在藏在府者故帝復于下文而再問之

帝曰內舍五藏六府何氣使然岐伯曰五藏皆有合病久而不去者內舍于其合也

合俱去聲

之中人始傷皮肉筋骨久而不去則內舍于所合之藏而為藏府之痺矣故骨痺不已復感于邪內舍于腎筋痺不已復感于邪內舍于肝脈痺不已復感于邪內舍于心肌痺不已復感于邪內舍于脾皮痺不已復感于邪內舍于肺所謂痺者各以其

重平聲

時重感於風寒濕之氣也所謂五藏之痺者各以其五藏所合之時重感於風寒濕之氣也蓋皮肉筋骨形氣相合而邪舍于內矣所謂舍者有如能舍邪客留于其間者也邪薄于五藏之間于藏氣而不傷其真藏故曰舍曰容而止見其煩滿喘逆諸證如其入藏者則死矣男兆璜曰首言以冬過此為骨痺者謂痺之病多深入也故先言骨而筋弱而脈脈而皮膚

此言痺之入五藏者以五痺不去三氣重感而入之于五藏也帝問五痺在體五藏在內至有內舍于五藏者何氣使之然也舍者藏也伯言五藏皆有合即如腎之合在骨肝之合在筋心之合在脈脾之合在肌肺之合在皮五痺病久而不去則內舍于其合矣故骨痺不已而又重感于三氣則內舍于腎筋痺不已而又重感于三氣則內舍于肝脈痺不已而又重感于三氣則內舍于心肌痺不已而又重感于三氣則內舍于脾皮痺不已而又重感于三氣則內舍于肺所謂五藏之痺者各以其所主之時重感于風寒濕之三氣故使之入于五藏也

凡痺之客五藏者肺痺者煩滿喘而嘔此論五藏之氣受邪而形諸于病也肺主氣而司呼吸其脈起于病在五藏受病五藏心痺者脈不通煩則心下鼓暴上氣而喘噓乾善噫厥氣上則恐

復轉及于經脈形屬心痺者脈不通煩則心下鼓暴上氣而喘噓乾善噫厥氣上則恐

下鼓動而上于心藏則煩故煩則心下鼓也肺者心之蓋而心脈上通于肺故逆氣暴上則喘而噓乾心主噫心氣上逆而出則善噫也夫水火之氣上下時交心氣厥逆于上則不能下交于腎腎氣虛故悲也非璜

曰心下鼓暴上氣謂邪氣上

逆也厥氣下謂正氣厥逆也

肝痺者夜卧則驚多飲數小便上為引如懷

肝藏魂外則神魂不安故發驚

肝脈循陰股入毛中過陰器

此復從皮膚而及于筋骨

數字為
句反結
兼反解
解同
情同寒
去聲

噎音
痛傷之
聲也其
聲亦數
也
弓不搭
聲又作
噎之歌
又噎噎
或王又

抵小腹使胃屬肝絡膽上貫高循喉入頤頤肝氣痺閉則木火腎痺者善脹尻以代踵脊以代頭
胃者
器我故在上則多飲在下則便數上引于中而有如懷妊之狀也
腎痺者四支解墮發欬嘔汁上為大塞
脾痺者四支解墮發欬嘔汁上為大塞
脾氣
不能

行于四支故四支解墮脾脈上高挾咽氣痺不行故發欬也入胃之
飲上輸于脾補脾氣不能轉輸故嘔汁脾氣不能通調故上為大塞

此承上文而遂言五藏之痺各有其證也夫以五痺重感于三氣圍五藏各成其痺矣試以肺痺言之
彼肺脈起于中焦下結大腸還循胃口上膈肺又主息故其為痺也煩滿喘息而嘔○又以心痺言之
者從心系上使咽喉其直者復從心系却上膈手厥陰心包絡之脈起于胸中出屬心包下高故煩則心

下鼓戰暴時上氣而為喘又嗔喉乾燥也心主為噫以其鼓滿故噫之以出氣也
宣明五氣篇云心主為噫逆氣上乘于心神氣不足若懼凌弱故為恐也
宣明五氣篇云精氣并于腎則恐今心氣不足為

水所凌耳
又以肝痺言之肝主驚駭故夜卧多驚肝脈循股陰入髀中環陰器抵少腹使胃屬肝絡膽
上貫高布脇肋循喉嚨之後上入頤頤故多飲水數小便上引少腹而痛如懷妊之狀也○又以腎痺言之

之腎者胃之關闕門不利則胃氣不轉故善脹尻腰尻骨也踵足跟也腎脈起于足小指之下斜趨足心
出于然骨之下循內踝之後則入跟中以上膈內出膈內廉上股內後廉貫脊屬腎絡膀胱其脊本在中而頭

脊上貫肝高入肺中氣不足而受邪故踵本在足而尻則伏地而不伸其尻反以代踵也脊本在中而頭
則俯伏不上其脊反以代頭也○又脾痺言之土主四季外主四支故四支解墮又以其脈起于足

脘膈伏上膝股然脾脈入腹屬脾絡胃上高俠咽故發
欬嗽嘔吐清汁也脾氣養脾胃復連咽故上為大塞也

腸痺者數飲而出不得中氣喘爭時發飧泄
腸則大熱繫于上而為數飲下為小便不得出也大腸為肺
之府而主大便邪痺于大腸故上
胞痺者少腹膀胱按之內痛若沃以湯溢於小便上為清涕
胞者膀胱
則為中氣喘爭而下為飧泄也

少腹邪閉在胞故少腹膀胱按之內痛水閉不行則畜而為熱故若沃以湯且溢于小便也膀胱之脈從臍
入腹脹滲則為涕上為清涕者大腸之氣痺閉于下不能循經而上升也懸按六府之痺止言其三蓋營氣

者胃府之精氣也衛氣者陽明之悍氣也營衛相將出入于外內三焦之氣遊行于上下
甲膽之氣先藏府而升大痺者閉也正氣運行邪不能留于三府之內不病痺者意在斯驗

此言腸痺胞痺六府痺中之二亦各有其證也夫五藏各有其痺而六府亦有其痺也試以腸痺言之
大腸之脈入跗盆絡肺下膈大腸小腸之脈又入跗盆絡心循咽下高抵胃屬小腸今小腸有相則

脈不下為胃氣蓄熱小腸燥滯故數飲水而不得下出也其小腸與胃邪氣奔喘故中氣喘爭也
有時小腸邪氣數發從下而隆則大腸大逆飧泄即泄出此乃腸痺之證也○又以胞痺言之膀胱在少腹之內胞

脈邪氣數發從下而隆則大腸大逆飧泄即泄出此乃腸痺之證也○又以胞痺言之膀胱在少腹之內胞

痛全又
隱已切
義同又

已介切
音吃飽

食息也
於界坊

莊于大
塊噫氣

隨神往
來謂之

魂
與借也

從也隨
也

以時而
合于內

曰舍循
俞而入

舍者言
不止在

皮肉筋
骨之合

于內也

在肺故
喘息若

邪氣浸
淫肌氣

阻絕正
以脾主

肌惟痺
聚在脾

故肌絕
若是凡

此諸痺
不則較

之寒濕
二氣其

在膀胱之內胞受風寒濕氣而為痺則少腹膀胱按之內痛若沃以湯溢于小便也膀胱之脈上額交頰上入絡鬲故邪氣上委于脾而為清涕也此乃胞痺之證也言胞痺者小便是膀胱之脈上

陰氣者靜則神藏躁則消亡此言藏氣不藏而邪痺于藏也陰氣者藏氣也神者五藏之藏之神也五藏為陰陰者恬靜故靜則神氣藏而邪不能使躁則神氣消亡而痺聚于藏矣

飲食自倍腸胃乃傷此言腸胃傷而邪痺于府也夫居處失宜則風寒濕氣中其俞矣然當法但不知陰氣為營氣耳

此言藏府所以成痺者以其內傷為本而後外邪得以乘之也陰氣者營氣也陰氣精專隨宗氣以行于經脈之中惟其靜則五藏之神自藏而不消亡若躁則五藏之神消亡而不能藏矣所以有五痺者必重感于邪而成五藏之痺也至于六府之所以成痺者何哉飲食固所以養人而倍用適所以害人故飲食自倍腸胃乃傷也腸胃既傷則邪得以乘俞入之而為痺矣

柔則養筋論衛氣也此節云云論營氣也此乃論營衛至精至妙之義王註不言者未之知耳

淫氣喘息痺聚在肺淫氣憂思痺聚在心淫氣遺溺痺聚在腎淫氣乏竭痺聚在肝淫氣肌絕痺聚在脾諸痺不已亦益內也其風氣勝者其人易已也

此中明陰氣燥亡而痺聚于藏也淫氣者陰氣淫佚不靜藏于憂思則心氣不藏而痺聚在心矣淫氣而致于遺溺則腎氣不藏而痺聚在腎矣淫氣而致于肌肉焦絕則脾氣不藏而痺聚在脾矣是以在藏府經俞諸痺留而不已亦進益于內而為藏府之痺矣夫寒濕者天之陰邪傷人經俞筋骨感者天之陽邪傷人皮膚氣分是以三邪中于藏府之俞而風氣勝者其性善行可從皮腠而散故其人易已也愚按下陽邪亦各有六府之俞而飲食自倍腸胃乃傷邪亦循俞而入各舍其府矣上節所謂各以其時重感于風寒濕之氣而為五藏之痺者合五藏之氣而舍于內也此節論邪中藏府之俞循俞而亦進益于內充言陰氣消亡痺聚在藏故後止言六府亦各有俞云

此言因諸證而可驗五藏之痺其間有難愈易愈之分焉矣五藏之痺其證備見于前矣見第四節

然又有他證可驗而知其痺之在五藏者難于去也是故邪氣浸淫喘息虛竅正以肺主氣惟痺聚在肺故喘息若是邪氣浸淫憂思不已正以心主思惟痺聚在心故憂思若是邪氣浸淫遺溺若是邪氣浸淫陰氣乏竭正以肝主血惟痺聚在肝故乏竭若是邪氣浸淫肌氣阻絕正以脾主肌惟痺聚在脾故肌絕若是凡此諸痺不則較之寒濕二氣其病易已益

或云亦益內作入房說亦通故風寒濕三氣皆能為病惟風氣勝者則較之寒濕二氣其病易已益

或云亦益內作入房說亦通故風寒濕三氣皆能為病惟風氣勝者則較之寒濕二氣其病易已益

或云亦益內作入房說亦通故風寒濕三氣皆能為病惟風氣勝者則較之寒濕二氣其病易已益

或云亦益內作入房說亦通故風寒濕三氣皆能為病惟風氣勝者則較之寒濕二氣其病易已益

或云亦益內作入房說亦通故風寒濕三氣皆能為病惟風氣勝者則較之寒濕二氣其病易已益

或云亦益內作入房說亦通故風寒濕三氣皆能為病惟風氣勝者則較之寒濕二氣其病易已益

或云亦益內作入房說亦通故風寒濕三氣皆能為病惟風氣勝者則較之寒濕二氣其病易已益

或云亦益內作入房說亦通故風寒濕三氣皆能為病惟風氣勝者則較之寒濕二氣其病易已益

或云亦益內作入房說亦通故風寒濕三氣皆能為病惟風氣勝者則較之寒濕二氣其病易已益

或云亦益內作入房說亦通故風寒濕三氣皆能為病惟風氣勝者則較之寒濕二氣其病易已益

風勝為行痺而寒濕則為着痺痛痺其勢似難愈耳

帝曰痺其時有死者或疼久者或易已者其故何也岐伯曰其入藏者死其留連筋骨間者疼久其留皮膚

間者易已此言五藏之痺循俞而入藏者死也夫風寒濕氣中其俞其藏氣寒則邪不動藏若神氣消亡

干藏則為煩滿喘嘔脈不通心下鼓嗝乾善噫諸證其留連筋骨間而不內舍于其合者疼久其留皮膚間者隨氣而易散若中其俞則內通五藏兼之陰氣不藏則邪直入于藏而為不治之死證矣

此言痺有死生病久之異皆各有其由也痺有死者正以邪氣入于內藏故藏氣已絕所以死也有疼久者正以邪氣留連筋骨之間外不出而內不得入所以疾久未愈也有易已者正以邪氣留于皮膚

之間淺而易散所以易已也

帝曰其客于六府者何也岐伯曰此亦其食飲居處為其病本也此言六府之痺乃循俞而內入者也夫

胃內傷故食飲居處為六府之病本男先橫曰痺聚在五藏者因其陰氣若常失處則邪氣外客飲食不節則腸

不藏神氣消亡痺舍于六府者亦其飲食居處此節用三亦字俱宜着眼六府亦各有俞風寒濕氣中其俞而食飲應之循俞而入各舍其府也

居處失常而又食飲應之于內則經脈虛傷邪循俞而入舍其府矣男先橫曰邪中五藏之俞而陰氣淫躁應之邪中六府之俞而食飲應之故曰六府亦各有俞而食飲應之

再按靈樞口問篇云夫百病之始生也皆生于風雨寒暑陰陽喜怒飲食居處失節卒然風寒雨濕合而為痺矣居處失常則邪中藏府之俞矣喜怒病藏驚恐傷陽則陰氣消亡矣飲食不節則腸胃

乃傷矣是以上古之人飲食有節起居有常不妄作勞和于陰陽故能形與神皆度百倍乃去

此言六府之成痺者先以內傷為之本而後外邪得以乘之也第三節帝問內舍五藏六府固合藏府而并問之曰第四節雖主腸脾胞痺而六府之痺不盡于此故此節帝以六府之痺為問伯言六府成

痺亦以其飲食失處居處失宜為之病根也上文所謂飲食自倍腸胃乃傷者正以此耳蓋內無所傷則外邪無自而乘之也故六府之分肉皆各有俞穴風寒濕之三氣外中其俞而內之飲食失節應之則邪

氣循俞而入各舍于六府之中此痺之所以成也按三百六十五穴皆可以言俞今日俞者凡六府之穴皆可以入邪而註止以足太陽經在背之六俞穴為解則又理之不然者也若止以井榮俞原經合之俞穴解之猶未盡通况

背中之六俞乎帝曰以鍼治之奈何岐伯曰五藏有俞六府有合循脈之分各有所發各隨其過則病瘳也此論治藏府之經而各有

要略曰經絡受邪入藏所出

痺乃留
着之病
榮衛乃
水穀之
氣行而
不留故
不為痺

陽剛
陰柔

法也。夫營衛治經故痺在藏者當取之于俞合谷則行故痺在府者取之于合也。又當循形身經脈之分皮肉筋骨各有所發各隨其有過之處而取之則其病自瘳矣。

此言治痺者五藏取其俞六府取其合各分利之而病愈也。帝以可以針治為問洵言五藏有俞六府有合胃之合曰三里

之俞曰太衝心之俞曰大陵脾之俞曰太白肺之俞曰太淵腎之俞曰太谿六府有合胃之合曰三里

經之合曰陽陵泉大腸之合曰曲池小腸之合曰小海三焦之合曰委陽膀胱之合曰委中循藏

術經脈所行之分各有所發病之經乃隨其病之所在而刺之則或俞或合其病無有不瘳也。

帝曰營衛之氣亦令人痺乎岐伯曰榮者水穀之精氣也和調於五藏澆陳於六府乃能入於脈也故循脈

上下貫五藏絡六府也。張靈樞經云人受氣于穀穀入于胃以傳于肺五藏六府皆以受氣其清者為榮濁

者為衛榮行脈中衛行脈外榮氣屬曰榮氣之道內穀為實穀入于胃乃傳之肺

流溢于中布散于外專精者行于經隧常榮無已是水穀之精氣使肺氣而先和調于藏府五藏六府皆以

受氣而乃能入于脈也入于脈故循脈上下復貫五藏絡六府蓋言五藏六府受穀精之氣營行于經脈經

脈經營之氣復貫于藏衛者水穀之悍氣也其氣慄疾滑利不能入于脈也故循皮膚之中分肉之間重

府互相資生而資養者也。衛者肌肉之腠理者皮膚藏府之文理也蓋在外則行于皮膚肌理之間在內則行

於骨髓散於胸腹。衛者肌肉之腠理者皮膚藏府之文理也蓋在外則行于皮膚肌理之間在內則行

于骨髓散於胸腹。衛者肌肉之腠理者皮膚藏府之文理也蓋在外則行于皮膚肌理之間在內則行

在中焦則熏蒸于膏腠行于胸膈之上則散于心肺之募理行于腹中散于腸胃肝腎之募原。是外內上下

皮肉藏府皆以受氣一日一夜五十而周于身逆其氣則病從其氣則愈不與風寒濕氣合故不為痺。榮衛之氣榮行脈中衛行

大會陰陽相貫如環無端旋轉而不休息者也。故逆其氣則病從其氣則愈不與風寒濕邪合而留連于皮

膚脈絡之間故不為痺也。蓋言痺在皮者肺氣之所主也痺在脈者脾氣之所主也痺在脈者心氣之所主

也。榮衛之氣雖在皮膚絡脈

之間行而不留故不與邪合

此言營衛二氣不與風寒濕三氣相合故不為痺也。營者陰氣也。由水穀入胃而成此精微之氣故謂

之水穀之精氣也。按靈樞營衛生會等篇有宗氣積于上焦榮氣出于中焦衛氣出于下焦是言宗氣

者大氣也。大氣積于膻中其中焦之氣陽中有陰者隨上焦之氣以降于下焦而生此陰氣故謂之清者

為營又謂之營氣出于中焦者是也。然陰性精專必隨宗氣以行于經隧之中。靈樞營衛生會篇云精

專者行于經隧衛氣篇云精氣之行于經者為營氣人營衛生會篇云故獨存行于經隧又曰營在脈中

由手太陰肺行于手陽明大腸足陽明胃足太陰脾手少陰心手太陽小腸足太陽膀胱足少陰腎手厥

陰心包絡手少陽三焦足太陽膽足厥陰肝行于盡二十五度行于夜二十五度共五十度則于身始于

手太陰而復會于手太陰所謂太陰之內者此也。故此篇曰和調于五藏營其行于手足六陰經也。靈陳

二十七

千六府言其行于手足六陽經也乃能入于脈者言其隨宗氣以行于經脈之中也人總之曰故循脈上
下貫五臟絡六府也藏氣者陽氣也亦由水穀入胃而成此積微之氣故謂之水穀之悍氣也其下焦之

氣陰中有陽者道中焦之氣以升于上焦而生此湯氣故謂之濁者為衛又謂之衛氣出于下焦者是也
調經論云陽受氣于上焦然陽氣悍悍不隨宗氣而行而自行于各經皮膚分肉之間靈樞衛氣
篇云其浮氣之不循經者為衛氣邪客篇云衛氣者出其悍氣之悍疾而先行于四末分肉皮膚之間

不休者也本經篇云衛氣者所以溫分肉充皮膚肥腠理司開闔者也又營氣生四肢有云衛在脈外
平旦陰盡陽氣出于目目張則氣上行于頭由足太陰足太陰行于手太陰行于少陰行于陽明手陽明書行陽
經二十五度日入則行足少陰手少陰手太陰足太陰夜行于陰二十五度亦一晝一夜而共為
五十度周于身所謂太陽主外者此也故曰此氣氣悍悍滑利不能入于脈也故循皮膚之中分肉之間

于肩膊散于胸腹也夫營衛之所行也如此必逆營衛之氣則病而順營衛之氣則愈則此營衛者乃氣
也非筋骨肌皮脈與五臟六府之有形者也不與
風寒濕三氣相合者也故榮衛在人而不為痺也

帝曰善痺或痛或不仁或寒或熱或燥或濕其故何也張無汗濕者多汗而濡濕也岐伯曰痛者寒

氣多也有寒故痛也張寒氣勝者為痛痺故痛者寒氣多也絡始篇曰病痛者陰也人有陰寒故痛也上寒

之陽成則寒可化而為熱如其不痛不仁者病久入深營衛之行澹經絡時疎故不通皮膚不營故為不仁

而寒相裨駁聚而為痛痺矣其不當作痛病久入深者久而不去將內含于其合也邪病久則榮衛之道傷而行澹邪入深其寒也陽氣

少陰氣多與病相益故寒也則此言寒熱者由人身之陰陽氣化也人之陽氣少而陰氣多其熱者陽氣多

陰氣少病氣勝陽遭陰故為痺熱張人之陰邪則邪隨氣化而為痺熱矣男兆端曰與病相益者言人之陰

氣多而益其病氣之陰寒也病氣勝者言人之陽氣多而益其多汗而濡者此其達濕甚也陽氣少陰氣感

其病氣之熱勝也此論天有陰陽之邪而人有寒熱之氣化其多汗而濡者此其達濕甚也陽氣少陰氣感

兩氣相感故汗出而濡也張濕者天之陰邪也感天地之陰寒而吾身陰氣又感兩氣相感故汗

此言痺證有痛有不痛有寒有熱有燥有濕者皆各有其故也言痺之所以痛者以其寒氣多

絡之脈有時而疎故亦不為痛也痺之所以不仁者以其皮膚之中少氣血以為之營運故皮頑不動

熱者以衛氣多營氣少故邪氣勝則風氣為陽陽與營氣相連而陰氣不能勝之故為痺熱也○痺之所
以濕者以其遇濕甚也衛氣少營氣感兩陰相感故汗出而濕也○痺之所以燥者雖未之言而即濕者
以反觀之則衛氣多營氣少遇熱太甚兩陽相感則可以知其為燥矣

帝曰夫痺之為病不痛何也岐伯曰痺在於骨則重在於脈則血凝而不流在於筋則屈不伸在於肉則不

仁在於皮則寒故其此五者則不痛也張經云氣傷痛此論邪痺經脈骨肉之有形而不傷其氣者則不痛

之氣而外合于形身如病形而不傷其氣則止見骨痺之身重脈痺之血凝不流筋痺之屈而不伸肉痺之肌肉不仁皮痺之皮毛寒冷故具此五者之形證而不痛也凡痺之類逢寒則蟲

熱則縱帝曰善張此承上文而言凡此五痺之類如違吾身之陰寒則如蟲行皮膚之中逢吾身之陽熱則

故帝嘉其善馬兆璜曰在外者皮膚為陽筋骨為陰如違寒者非蓋風勝而行痺非違寒也

則陽亦陰寒故皮膚則蟲達熱則陰亦陽熱故筋骨弛縱者非蓋風勝而行痺非違寒也

則血凝而不流在于筋則不伸在于肉則不仁在于皮則體寒故具此五者則不痛耳且凡

痺病之類逢天寒則其體急諸證皆當急也逢天熱則其體緩諸證皆當緩也此其大畧也

此言痺在五者不為痛除寒氣勝者而言之也帝意痺之為病皆當痛也而今曰以寒氣勝者為痛痺

其風濕所感者不為痛何也伯言風濕所感者雖不為痛亦不盡能脫然無累也在骨則重在於脈

則血凝而不流在于筋則不伸在于肉則不仁在于皮則體寒故具此五者則不痛耳且凡

痺病之類逢天寒則其體急諸證皆當急也逢天熱則其體緩諸證皆當緩也此其大畧也

此言痺在五者不為痛除寒氣勝者而言之也帝意痺之為病皆當痛也而今曰以寒氣勝者為痛痺

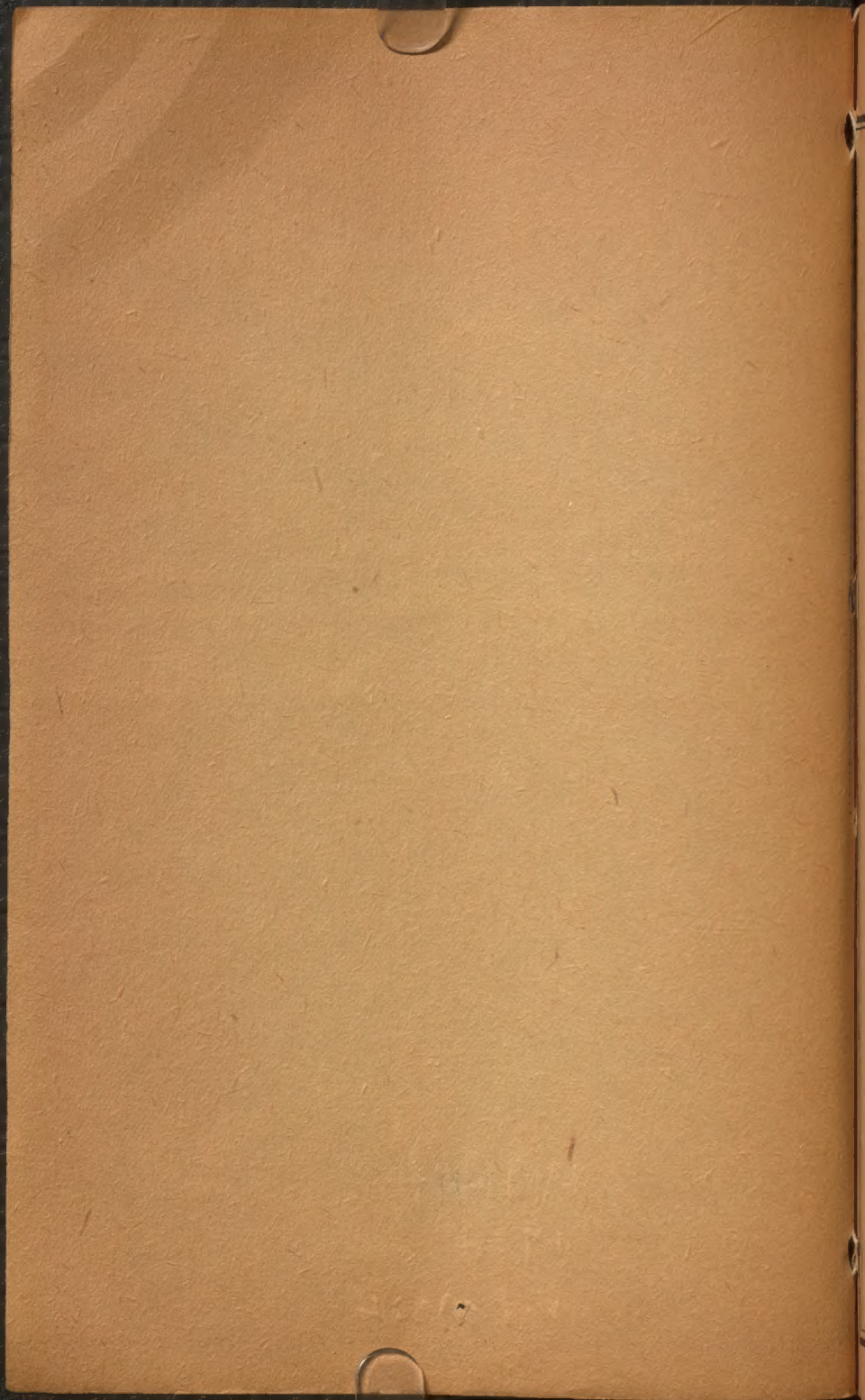
其風濕所感者不為痛何也伯言風濕所感者雖不為痛亦不盡能脫然無累也在骨則重在於脈

則血凝而不流在于筋則不伸在于肉則不仁在于皮則體寒故具此五者則不痛耳且凡

黃帝內經素問合編

卷四

三



48742

1922

v. 1 no. 4